

PROGNOZA ODDZIAŁYWANIA NA ŚRODOWISKO
DO PROJEKTU MIEJSCOWEGO PLANU ZAGOSPODAROWANIA
PRZESTRZENNEGO DLA TERENU POŁOŻONEGO W MIEJSCOWOŚCI
RÓŻANKOWO, GMINA ŁYSOMICE

PRACOWNIA PROJEKTOWA SIEĆ I
PAWEŁ ŁUKOWICZ
ul. Gdańska 54/6 85-021 Bydgoszcz

Opracowanie:
Marta Bielawska

Bydgoszcz 2021-2022 r.

SPIS TREŚCI

1. WPROWADZENIE.....	3
1.1. INFORMACJE O ZAWARTOŚCI, GŁÓWNYCH CECHACH PROJEKTOWANEGO DOKUMENTU ORAZ JEGO POWIĄZANIACH Z INNYMI DOKUMENTAMI.....	3
1.2. INFORMACJE O METODACH ZASTOSOWANYCH PRZY SPORZĄDZANIU PROGNOZY.....	4
1.3. INFORMACJE O MOŻLIWYM TRANSGRANICZNYM ODDZIAŁYWANIU NA ŚRODOWISKO.....	5
2. PODSTAWA PRAWNA OPRACOWANIA I MATERIAŁY ŹRÓDŁOWE.....	5
3. CHARAKTERYSTYKA TERENU OBJĘTEGO OPRACOWANIEM.....	6
3.1. PODSTAWOWE INFORMACJE O TERENIE BĘDĄCYM PRZEDMIOTEM PLANU.....	6
3.2. PODSTAWOWE WNIOSKI WYNIKAJĄCE Z OPRACOWANIA EKOFIZJOGRAFICZNEGO.....	7
3.3. STAN ŚRODOWISKA NA OBSZARACH OBJĘTYCH PRZEWIDYWANYM ZNACZĄCYM ODDZIAŁYWANIEM.....	9
3.4. ISTNIEJĄCE PROBLEMY OCHRONY ŚRODOWISKA ISTOTNE Z PUNKTU WIDZENIA REALIZACJI PROJEKTOWANEGO DOKUMENTU.....	12
3.5. POTENCJALNE ZMIANY STANU ŚRODOWISKA W PRZYPADKACH BRAKU REALIZACJI PROJEKTOWANEGO DOKUMENTU.....	13
3.6. WSKAZANIE NAPOTKANYCH TRUDNOŚCI WYNIKAJĄCYCH Z NIEDOSTATKÓW TECHNIKI LUB LUK WE WSPÓLczesnej WIEDZY.....	13
3.7. CELE OCHRONY ŚRODOWISKA USTANOWIONE NA SZCZEBLU MIĘDZYNARODOWYM, WSPÓLNOTOWYM I KRAJOWYM, ISTOTNE Z PUNKTU WIDZENIA PROJEKTOWANEGO DOKUMENTU, ORAZ SPOSOBY, W JAKICH TE CELE I INNE PROBLEMY ŚRODOWISKA ZOSTAŁY UWZGLĘDNIONE PODCZAS OPRACOWYWANIA DOKUMENTU.....	14
4. INFORMACJE O ZAWARTOŚCI PROJEKTU PLANU.....	15
5. PRZEWIDYWANE ZNACZĄCE ODDZIAŁYWANIE NA ŚRODOWISKO.....	16
5.1. ODDZIAŁYWANIE NA RÓŻNORODNOŚĆ BIOLOGICZNA.....	16
5.2. ODDZIAŁYWANIE NA LUDZI.....	16
5.3. ODDZIAŁYWANIE NA ZWIERZĘTA I ROŚLINY.....	16
5.4. ODDZIAŁYWANIE NA WODĘ.....	16
5.5. ODDZIAŁYWANIE NA POWIETRZE.....	17
5.6. ODDZIAŁYWANIE NA POWIERZCHNIĘ ZIEMI.....	17
5.7. ODDZIAŁYWANIE NA KRAJOBRAZ.....	17
5.8. ODDZIAŁYWANIE NA KLIMAT.....	17
5.9. ODDZIAŁYWANIE NA ZASOBY NATURALNE.....	18
5.10. ODDZIAŁYWANIE NA ZABYTKI I DOBRA KULTURY.....	18
5.11. ODDZIAŁYWANIE NA DOBRA MATERIALNE.....	18
6. PODSUMOWANIE OPRACOWANIA.....	18
6.1. ANALIZA MOŻLIWOŚCI ZASTOSOWANIA ROZWIĄZAŃ MAJĄCYCH NA CELU ZAPOBIEGANIE, OGRANICZANIE LUB KOMPENSACJĘ PRZYRODNICZĄ NEGATYWNYCH ODDZIAŁYWAŃ NA ŚRODOWISKO, MOGĄCYCH BYĆ REZULTATEM REALIZACJI PROJEKTU PLANU.....	18
6.2. ANALIZA MOŻLIWOŚCI ROZWIĄZAŃ ALTERNATYWNYCH DO ROZWIĄZAŃ ZAWARTYCH W PROJEKTOWANYM PLANIE WRAZ Z UZASADNIENIEM ICH WYBORU.....	20
6.3. PROPOZYCJE DOTYCZĄCE PRZEWIDYWANYCH METOD ANALIZY SKUTKÓW REALIZACJI POSTANOWIEŃ PROJEKTOWANEGO DOKUMENTU ORAZ CZĘSTOTLIWOŚCI JEJ PRZEPROWADZANIA.....	21
7. STRESZCZENIE OPRACOWANIA WYKONANE W JĘZYKU NIESPECJALISTYCZNYM.....	21
8. ZAŁĄCZNIKI.....	22

1. WPROWADZENIE.

1.1. Informacje o zawartości, głównych cechach projektowanego dokumentu oraz jego powiązaniach z innymi dokumentami.

Niniejsza prognoza oddziaływania na środowisko została wykonana do projektu miejscowego planu zagospodarowania przestrzennego do projektu miejscowego planu zagospodarowania przestrzennego dla terenu położonego w miejscowości Różankowo, gmina Łysomice. Celem niniejszej prognozy jest ocena projektu miejscowego planu zagospodarowania przestrzennego w aspekcie ochrony zasobów naturalnych środowiska przyrodniczego oraz przedstawienie przewidywanych przekształceń środowiska i warunków życia ludzi w wyniku realizacji projektu planu. Prognoza zawiera część opisową i graficzną. Część opisowa prognozy omawia aktualny, wynikający z dotychczasowego sposobu użytkowania i zagospodarowania terenu, stan środowiska przyrodniczego na obszarze objętym miejscowym planem zagospodarowania przestrzennego, analizuje, zgodnie z wybraną metodą, skutki realizacji ustaleń planu dla tego środowiska oraz formułuje wnioski i zalecenia, wynikające z przeprowadzonej analizy. Część graficzna prognozy zawiera granice terenu przewidzianego pod wskazane zainwestowanie.

Celem prognozy jest także poszukiwanie i wskazanie możliwości rozwiązań planistycznych zabezpieczających środowisko i przeciwdziałających negatywnemu oddziaływaniu na nie. Zgodnie z art. 51.2. Ustawy z 2008 r. *o udostępnianiu informacji o środowisku i jego ochronie, udziale społeczeństwa w ochronie środowiska oraz o ocenach oddziaływania na środowisko*, niniejsza Prognoza oddziaływania na środowisko dla projektu miejscowego planu zagospodarowania przestrzennego:

- Zawiera - informacje o zawartości, głównych celach projektowanego dokumentu oraz jego powiązaniach z innymi dokumentami, informacje o metodach zastosowanych przy sporządzaniu prognozy, propozycje dotyczące przewidywanych metod analizy skutków realizacji postanowień projektowanego dokumentu oraz częstotliwości jej przeprowadzania, informacje o możliwym transgranicznym oddziaływaniu na środowisko oraz streszczenie sporządzone w języku niespecjalistycznym,
- Określa, analizuje i ocenia - istniejący stan środowiska oraz potencjalne zmiany tego stanu w przypadku braku realizacji projektowanego dokumentu, stan środowiska na obszarach objętych przewidywanym znaczącym oddziaływaniem, istniejące problemy ochrony środowiska istotne z punktu widzenia realizacji projektowanego dokumentu, w szczególności dotyczące obszarów podlegających ochronie na podstawie ustawy z dnia 16 kwietnia 2004 r. *o ochronie przyrody*, cele ochrony środowiska ustanowione na szczeblu międzynarodowym, wspólnotowym i krajowym, istotne z punktu widzenia projektowanego dokumentu, oraz sposoby, w jakich te cele i inne problemy środowiska zostały uwzględnione podczas opracowywania dokumentu, przewidywane znaczące oddziaływania, w tym oddziaływania bezpośrednie, pośrednie, wtórne, skumulowane,

krótkoterminowe, średnioterminowe i długoterminowe, stałe i chwilowe oraz pozytywne i negatywne, na cele i przedmiot ochrony obszaru Natura 2000 oraz integralność tego obszaru, a także na środowisko, a w szczególności na: różnorodność biologiczną, ludzi, zwierzęta, rośliny, wodę, powietrze, powierzchnię ziemi, krajobraz, klimat, zasoby naturalne, zabytki, dobra materialne z uwzględnieniem zależności między tymi elementami środowiska i między oddziaływaniami na te elementy.

– Przedstawia - rozwiązania mające na celu zapobieganie, ograniczanie lub kompensację przyrodniczą negatywnych oddziaływań na środowisko, mogących być rezultatem realizacji projektowanego dokumentu, w szczególności na cele i przedmiot ochrony obszaru Natura 2000 oraz integralność tego obszaru, biorąc pod uwagę cele i geograficzny zasięg dokumentu oraz cele i przedmiot ochrony obszaru Natura 2000 oraz integralność tego obszaru – rozwiązania alternatywne do rozwiązań zawartych w projektowanym dokumencie wraz z uzasadnieniem ich wyboru oraz opis metod dokonania oceny prowadzącej do tego wyboru albo wyjaśnienie braku rozwiązań alternatywnych, w tym wskazania napotkanych trudności wynikających z niedostatków techniki lub luk we współczesnej wiedzy.

Informacje zawarte w niniejszej prognozie zostały opracowane stosownie do stanu współczesnej wiedzy oraz dostosowane do zawartości i stopnia szczegółowości dokumentu podstawowego. W opracowaniu uwzględniono informacje zawarte w dokumentach planistycznych sporządzonych dla obszaru gminy oraz wykorzystano dostępne publikacje, dokumenty, raporty i inne dotyczące szerszego obszaru. Nie prowadzono specjalistycznych badań terenowych, a jedynie dokonano wizji terenowej.

1.2. Informacje o metodach zastosowanych przy sporządzaniu prognozy.

W ramach sporządzania niniejszej prognozy oddziaływania na środowisko zostały zastosowane różnorodne metody badawcze. Podczas przeprowadzania badań posłużono się informacjami uzyskanymi z szeregu instytucji, między innymi z Urzędu Gminy Łysomice, z projektu miejscowego planu zagospodarowania przestrzennego do projektu miejscowego planu zagospodarowania przestrzennego dla terenu położonego w miejscowości Różankowo, gmina Łysomice, ze studium uwarunkowań i kierunków zagospodarowania przestrzennego gminy Łysomice, opracowania ekofizjograficznego do projektu miejscowego planu zagospodarowania przestrzennego do projektu miejscowego planu zagospodarowania przestrzennego dla terenu położonego w miejscowości Różankowo, gmina Łysomice. W zakresie oceny istniejącego stanu środowiska przyrodniczego na omawianym obszarze zastosowano metody analityczne dotyczące poszczególnych elementów środowiska w oparciu o dostępne opracowania i wizję terenową.

Ocena przewidywanych oddziaływań na środowisko, wynikających z ustaleń projektu planu, została dokonana poprzez prognozowanie zmian w poszczególnych elementach środowiska.

1.3. Informacje o możliwym transgranicznym oddziaływaniu na środowisko.

Na podstawie zapisów planu zagospodarowania przestrzennego można stwierdzić, że planowane zamierzenia nie wskazują na możliwość jakiegokolwiek oddziaływania transgranicznego mogącego objąć terytorium innych państw. Wszystkie prowadzone działania ze względu na swój charakter będą dotyczyły jedynie obszaru określonego w planie, a oddziaływania na środowisko będą miały charakter lokalny.

2. PODSTAWA PRAWNA OPRACOWANIA I MATERIAŁY ŹRÓDŁOWE.

- Ustawa z dnia 27 kwietnia 2001 r. *Prawo ochrony środowiska* (Dz.U. z 2021 r., poz. 1973 ze zm.);
- Ustawa z dnia 27 marca 2003 r. *o planowaniu i zagospodarowaniu przestrzennym* (Dz.U. 2021 r., poz. 741 ze zm.);
- Ustawa z dnia 3 października 2008 r. *o udostępnianiu informacji o środowisku i jego ochronie, udziale społeczeństwa w ochronie środowiska oraz o ocenach oddziaływania na środowisko* (Dz.U. 2021 r., poz. 2373 ze zm.);
- Rozporządzenie Ministra Środowiska z dnia 9 września 2002 r. *w sprawie opracowań ekofizjograficznych* (Dz.U. 2002 r. Nr 155, poz. 1298);
- *Studium uwarunkowań i kierunków zagospodarowania przestrzennego Gminy Łysomice*;
- *Program ochrony środowiska dla Gminy Łysomice*;
- Kondracki J. 2009. *Geografia Regionalna Polski*, PWN;
- mapa zasadnicza obszaru działek w skali 1:1000;
- <http://mapy.mojregion.info>;
- <http://geoserwis.gdos.gov.pl/mapy>;
- <http://mapa.korytarze.pl>;
- <http://epsh.pgi.gov.pl>.

3. CHARAKTERYSTYKA TERENU OBJĘTEGO OPRACOWANIEM.

3.1. Podstawowe informacje o terenie będącym przedmiotem planu.

Analizowany obszar obejmuje swym zasięgiem fragment działki ewidencyjnej nr 289/91 o powierzchni około 4,3 ha, zlokalizowanej w miejscowości Różankowo, gmina Łysomice, województwo kujawsko-pomorskie. Aktualnie teren jest niezbudowany, występuje klasa IIIa użytków gruntowych. Jest to obszar w postaci prostokąta zlokalizowany przy drodze wojewódzkiej nr 553. Przez analizowany teren przebiega linia elektroenergetyczna 15kV.



**Charakter zagospodarowania analizowanego terenu
(źródło: <http://mapy.mojregion.info/geoportal/f?p=MAPA:113>)**

W studium uwarunkowań i kierunków zagospodarowania przestrzennego teren oznaczony jest jako teren zabudowy mieszkaniowej jednorodzinnej i mieszkaniowej wielorodzinnej, dodatkowo teren predysponowany jest do lokalizacji budownictwa socjalnego.

Aktualnie zdecydowaną część obszaru objętego opracowaniem stanowią nieużytki. Najbliższe otoczenie stanowi:

- od zachodu droga wojewódzka DW553, następnie pola uprawne oraz droga kolejowa relacji Toruń-Uniśław;

- od północy teren z zabudową mieszkaniową wielorodzinną (bloki), oraz zabudowa mieszkaniowa jednorodzinna przy DW553 wraz z terenem uprawnym, w dalszej odległości znajduje się zabudowa zagrodowa;
- od wschodu pola uprawne;
- od południa pola uprawne oraz zabudowa zagrodowa.



Widok drogi wojewódzkiej na teren objęty opracowaniem

3.2. Podstawowe wnioski wynikające z opracowania ekofizjograficznego.

Do analizowanego terenu objętego projektem miejscowego planu zagospodarowania przestrzennego sporządzono opracowanie ekofizjograficzne, zawierające charakterystykę i ocenę stanu oraz funkcjonowania środowiska. Uwarunkowania ekofizjograficzne określają predyspozycje funkcjonalno – przestrzenne i możliwości zagospodarowania przestrzennego terenu opracowania. W miejscowym planie zagospodarowania przestrzennego analizowany obszar ma przeznaczenie pod teren zabudowy mieszkaniowej wielorodzinnej z dopuszczeniem usług, o symbolu – **MW/U**. Wyznaczono w nim również tereny dróg publicznych dojazdowych, o symbolu **KD-D**.

Omawiany teren jak podporządkowany jest głównie rozwojowi zabudowy mieszkaniowej, ze względu na położenie przy terenach zabudowanych, głównie na północy. Teren opracowania, cechujący się w chwili obecnej niewielkimi walorami krajobrazowymi, wskutek przemysłowego i ukierunkowanego kształtowania może znacząco zmienić swój charakter przez uatrakcyjnienie środowiska wizualnego i wzmocnienie struktury osadniczej.

Wśród najważniejszych zdiagnozowanych w opracowaniu fizjograficznym uwarunkowań, istotnych z punktu widzenia zakładanych w projekcie planu funkcji, wymienić należy:

- położenie w pobliżu terenów o zbliżonych funkcjach,
- położenie w pobliżu drogi wojewódzkiej DW553,
- pozostałe uwarunkowania nie stanowią istotnych czynników sprzyjających lub ograniczających realizację ustaleń planu.

Zgodnie z zapisami Studium kierunków i zagospodarowanie przestrzenne: Gmina Łysomice położona jest w województwie kujawsko-pomorskim, w powiecie toruńskim. Od południa graniczy z Toruniem. Gmina położona jest przy drodze krajowej nr 91 (Cieszyn-Toruń-Gdańsk) oraz przy linii kolejowej Toruń – Malbork. Przez jej teren przebiega trasa autostrady A1 z węzłem autostradowym. Powierzchnia geodezyjna gminy to 126,94 km².

Na większości obszaru gminy Łysomice dominuje rolnictwo i mieszkalnictwo. Na terenach najbardziej zurbanizowanych w środkowej i południowo - wschodniej części gminy ważną funkcję pełni funkcja przemysłowa i usługowa. Przeważają użytki rolne 8996 ha (70,6%), lasy i grunty leśne zajmują powierzchnię 2825 ha, co stanowi 22,3%.

Pod względem fizycznogeograficznego podziału Polski J. Kondrackiego (1988) obszar gminy leży w obrębie dwóch jednostek fizycznogeograficznych, tj. Kotliny Toruńskiej (południowo-zachodnia część gminy) i Pojezierza Chełmińskiego (pozostała część gminy).

Pod względem budowy geologicznej utworów powierzchniowych obszar gminy Łysomice podzielić można na następujące zasadnicze jednostki:

- wysoczyznę morenową zbudowaną z plejstocenijskich glin zwałowych fazy poznańsko-dobrzyńskiej ostatniego zlodowacenia - utwory te występują w zwartej powierzchni na północ od linii Leśniczówka Piwnice - Papowe Osiedle,
- holocenijskie eluvia glin zwałowych występujące w okolicach Gostkowa oraz w kierunku południowo-wschodnim aż do Rogowa,
- plejstocenijskie utwory rzeczne doliny i pradoliny Wisły wykształcone w postaci piasków i żwirów rzecznych fazy pomorskiej ostatniego zlodowacenia, występujące na południe od linii Leśniczówka Piwnice - Papowo Osiedle,
- piaski i żwiry wodnolodowcowe fazy poznańsko-dobrzyńskiej ostatniego zlodowacenia występujące w północnowschodniej części gminy w okolicach Kamionek.

Rzeźba terenu gminy uwarunkowana jest w znacznym stopniu budową geologiczną i wykształciła się w okresie ostatniego zlodowacenia skandynawskiego i w okresach późniejszych /holocen/. Pod względem morfogenetycznym na terenie gminy wyróżnić można 3 najważniejsze jednostki:

- wysoczyzna morenowa stanowiąca fragment Wysoczyzny Chełmińskiej,
- równina sandrowa stanowiąca fragment sandru chełmińskiego,
- dolina Wisły w części obejmującej fragment Kotliny Toruńskiej.

Główną oś hydrograficzną gminy Łysomice stanowi przebiegająca przez centralną i wschodnią jej część Struga Toruńska. Największym zbiornikiem wód powierzchniowych na terenie gminy jest jezioro Kamionkowskie.

Dla analizowanego obszaru nie należy spodziewać się istotnych modyfikacji powyższych ogólnych parametrów.

3.3. Stan środowiska na obszarach objętych przewidywanym znaczącym oddziaływaniem.

Najbliżej zlokalizowane obszary podlegające ochronie, zgodnie z zapisami ustawy z dnia 16 kwietnia 2004 r. o ochronie przyrody, znajdują się w znacznej odległości od granic terenu objętego opracowaniem i są to:

- Rezerwat – Las Piwnicki, w odległości ok. 0,77 km,
- Obszar Chronionego Krajobrazu Strefy Krawędziowej Kotliny Toruńskiej, w odległości ok. 0,44 km;
- Zespół Przyrodniczo – Krajobrazowy – Las Zamkowsko-Leszczyński, w odległości ok. 3,11 km;
- Natura 2000 Obszar Specjalnej Ochrony –Dolina Dolnej Wisły, w odległości ok. 8,05 km;
- Natura 2000 Specjalny Obszar Ochrony:
 - Leniec w Barbarce, w odległości ok. 3,36 km;
 - Forty w Toruniu, w odległości ok. 6,53 km;
 - Dybowska Dolina Wisły, w odległości ok. 8,95 km;
- Użytki ekologiczne – najbliższy w odległości ok. 0,79 km;
- Pomniki przyrody – najbliższy w odległości ok. 0,40 km.

Zgodnie z danymi zawartymi na stronie internetowej <http://geoserwis.gdos.gov.pl/mapy/> powyżej wymieniono obszary znajdujące się w odległości do 10 km od terenu objętego opracowaniem.



**Analizowany obszar na tle obszarów chronionych przyrodniczo
(źródło: <http://geoserwis.gdos.gov.pl/mapy/>)**

Zgodnie z mapą korytarzy ekologicznych w Polsce (<http://mapa.korytarze.pl/>) przez teren obszaru opracowania nie przebiega żaden korytarz ekologiczny. Najbliższy korytarz ekologiczny, znajduje się w odległości ok. 450 km na południe od granic analizowanego obszaru jest to korytarz ekologiczny KPn-17C Lasy Ziemi Chełmińskiej.

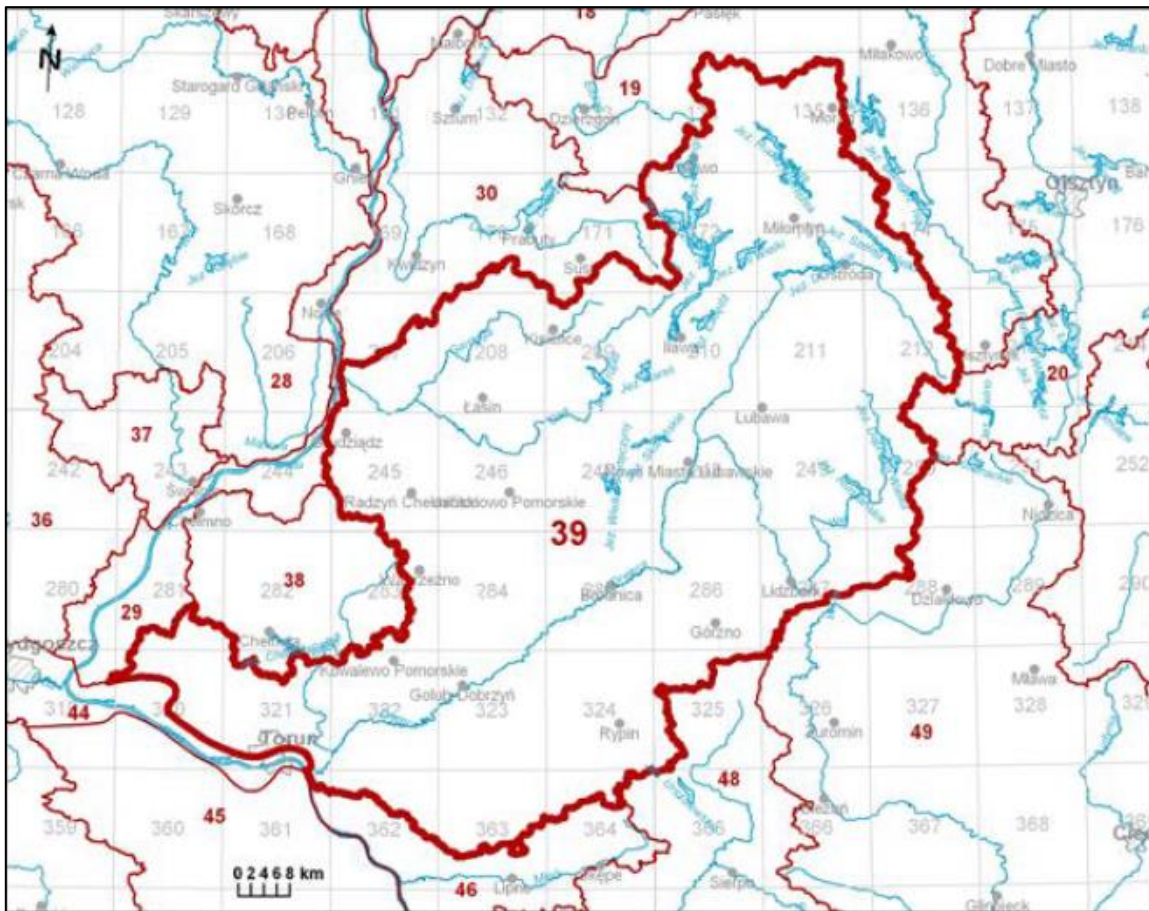
Korytarz ekologiczny to obszar umożliwiający migrację roślin, zwierząt lub grzybów. Korytarze ekologiczne są ważnym elementem sieci Natura 2000, gdyż umożliwiają przemieszczanie się organizmów między siedliskami. Na skutek działalności człowieka niegdyś rozległe siedliska zwierząt i roślin zostały rozdrobnione i często odizolowane od siebie. Istnienie tych terenów warunkuje prawidłowy rozwój gatunku, umożliwia znalezienie terytorium, ułatwia ucieczkę przed drapieżnikami. Szerokość korytarzy ekologicznych uzależniona jest od gatunku dla którego został wyznaczony, zasadniczo im większy gatunek tym szerszy korytarz. W zależności od gatunku, dla którego został stworzony korytarz powinien zapewniać jedną z potrzeb przemieszczania się zwierząt:

- przemieszczanie się w ramach dobowej aktywności np. w celu szukania pożywienia,
- migracje sezonowe następujące cyklicznie w raz ze zmianami pór roku,
- rozproszenie się (dyspersję) młodych osobników,
- przemieszczanie się w odpowiedzi na niekorzystne zmiany w siedlisku np. zmiany klimatyczne,
- przemieszczanie się w ramach mieszania się populacji np. w czasie godów.

Lasy oraz ciągi ekologiczne zapewniają przemieszczanie się gatunków i zasilanie obszarów w elementy biologiczne również z terenów przyległych. Pozytywny wpływ na możliwości przemieszczania się gatunków ma brak większych barier terenowych (np. zwartej zabudowy). Nasilone negatywne oddziaływania mogą wystąpić na etapie realizacji oraz etapie eksploatacji – zwiększenie ruchu – co może powodować kolizje ze zwierzętami. Najbliższym potencjalnym lokalnym korytarzem ekologicznym może być park znajdujący się na południe od terenu objętego opracowaniem. Ze względu na swoją rangę – obiekt zabytkowy, stanowić on może potencjalne miejsce bytowania zwierząt, głównie ptactwa.

Teren objęty planem położony jest w dorzeczu rzeki Wisły, w regionie wodnym dolnej Wisły. Według podziału hydrogeologicznego GZWP analizowany teren znajduje się na obszarze Głównego Zbiornika Wód Podziemnych (GZWP) – nr 141 – Zbiornik rzeki Dolna Wisła.

Dla dorzecza Wisły na terenie, którego zlokalizowany jest teren opracowania przygotowano *Plan gospodarowania wodami na obszarze dorzecza Wisły*, przyjęty Rozporządzeniem Rady Ministrów z dnia 18 października 2016 r. Obszar opracowania należy do Jednolitej Części Wód Podziemnych (JCWPd) o numerze PLGW200039. Stan ilościowy i chemiczny tej JCWPd oceniono jako dobry. Rozpatrywana jednolita część wód podziemnych nie jest zagrożona ryzykiem nieosiągnięcia celów środowiskowych, tj. utrzymania, co najmniej dobrego stanu ilościowego i chemicznego wód podziemnych.



Mapa z lokalizacją JCWPd nr 39

Obszar opracowania w większej części znajduje się w obszarze naturalnej jednolitej części wód powierzchniowych (JCWP) – Górny Kanał do Strugi Łysomickiej (RW200017291629), zaliczonym do regionu wodnego dolnej Wisły. Stan tej naturalnej części wód oceniono jako zły. Rozpatrywana jednolita część wód powierzchniowych jest zagrożona ryzykiem nieosiągnięcia celów środowiskowych, tj. utrzymania, co najmniej dobrego stanu ekologicznego i co najmniej dobrego stanu chemicznego wód powierzchniowych. W zlewni JCWP występuje presja komunalna.

W zlewni JCWP występuje presja rolnicza. W programie działań zaplanowano wszystkie możliwe działania mające na celu ograniczenie tej presji tak, aby możliwe było osiągnięcie wskaźników zgodnych z wartościami dobrego stanu. Z uwagi jednak na czas niezbędny dla wdrożenia działań, a także okres niezbędny aby wdrożone działania przyniosły wymierne efekty, dobry stan będzie mógł być osiągnięty do roku 2027.

Realizacja miejscowego planu nie będzie oddziaływać na wody powierzchniowe i nie przyczyni się do zmiany obecnie występującego stanu ekologicznego JCWP.

Mając na uwadze powyższe nie ma przeciwwskazań do wprowadzania na terenie omawianych działek możliwości lokalizowania terenu zabudowy mieszkaniowej wielorodzinnej z dopuszczeniem usług, o symbolu – **MW/U** oraz tereny dróg publicznych dojazdowych, o symbolu – **KD-D**.

Na obszarze objętym nie stwierdzono występowania gatunków fauny i flory cennej przyrodniczo. Obszar nie znajduje się na obszarze szczególnego zagrożenia powodzią, a także na obszarze narażonym na zalanie w przypadku zniszczenia lub uszkodzenia wału przeciwpowodziowego.

3.4. Istniejące problemy ochrony środowiska istotne z punktu widzenia realizacji projektowanego dokumentu.

Realizacja ustaleń projektu planu może wiązać się z niekorzystnymi skutkami dla środowiska. Do trwałych przekształceń środowiska może doprowadzić realizacja przedsięwzięć związanych z realizacją terenu zabudowy mieszkaniowej wielorodzinnej z dopuszczeniem usług, o symbolu – **MW/U** oraz tereny dróg publicznych dojazdowych, o symbolu – **KD-D**.

Zmiany antropogeniczne wynikają przede wszystkim z zajmowania nowych terenów pod zainwestowanie, co wiąże się na ogół z daleko posuniętą ingerencją w środowisko, związaną z przystosowaniem terenu od zabudowę.

Potencjały środowiska danego obszaru służą głównie realizacji funkcji wyznaczonych w mpzp, które są zgodnie z obowiązującym Studium, zgodnie z którym analizowany teren został oznaczony jako teren zabudowy mieszkaniowej jednorodzinnej i mieszkaniowej wielorodzinnej, dodatkowo teren predysponowany jest do lokalizacji budownictwa socjalnego.

W odniesieniu do obszaru objętego opracowaniem szczególne zagrożenie może stanowić lokalizacja obiektów stanowiących nowe dominanty przestrzenne i wysokościowe, nieumiejętne kształtowanie przestrzeni i form architektonicznych połączone z brakiem szacunku dla istniejącej szaty roślinnej oraz realizacja obiektów budowlanych o nieestetycznej formie architektonicznej.

Istotne znaczenie w aspekcie jakości stanu środowiska ma stworzenie warunków do ochrony zasobów przyrodniczych i krajobrazowych poprzez wykreowanie właściwych zachowań społeczeństwa w tym zakresie. Zagrożeniem dla jakości środowiska na omawianym terenie jest również negatywny wpływ na środowisko wodno-gruntowe związany z nieodpowiednim gospodarowaniem na terenach objętych planem.

Zgodnie z ustaleniami miejscowego planu zagospodarowania przestrzennego na analizowanym terenie wyklucza się możliwość lokowania nowych przedsięwzięć gospodarczych należących do kategorii mogących zawsze znacząco i potencjalnie znacząco oddziaływać na środowisko, z wyłączeniem inwestycji celu publicznego z zakresu łączności publicznej, zgodnych z przepisami odrębnymi.

Wprowadzenie miejscowego planu zagospodarowania przestrzennego na analizowanym obszarze wzmocni rozwój terenów o charakterze mieszkaniowym tej części miejscowości Różankowo.

3.5. Potencjalne zmiany stanu środowiska w przypadkach braku realizacji projektowanego dokumentu.

Metodologia opracowania prognozy nakazuje dokonanie analizy tzw. opcji zerowej, czyli prognozy zmian stanu środowiska w przypadku braku realizacji projektowanego dokumentu. Analiza opcji zerowej odbywa się poprzez porównanie skali i charakteru oddziaływań, którym podlegać będą różne walory (aspekty) środowiska w sytuacji, gdy zamierzone przedsięwzięcie będzie zrealizowane lub gdy realizacja zostanie zaniechana.

W przypadku analizowanego projektu planu podstawowym uwarunkowaniem jest fakt, iż obejmuje teren znajdujący się tuż przy terenach już zabudowanych, a dotychczasowy rozwój zagospodarowania odbywał się bez miejscowego planu zagospodarowania przestrzennego.

Objęcie terenu planem miejscowym jest w tym przypadku istotne głównie w kontekście formalno-porządkowym, choć są to bardzo ważne aspekty i bez wątpienia powodują znacznie większą przewidywalność przyszłości danego terenu. Pozostawienie terenu w aktualnej formie – pomiędzy jest zdecydowanie gorszym rozwiązaniem.

3.6. Wskazanie napotkanych trudności wynikających z niedostatków techniki lub luk we współczesnej wiedzy.

Trudności wynikające z niedostatków techniki lub luk we współczesnej wiedzy mają istotny wpływ na rzetelność prognozy. Brak znajomości istotnych uwarunkowań może wpłynąć na nieuwzględnienie w prognozie ważnych z punktu widzenia skutków środowiskowych oddziaływań (zarówno pozytywnych, jak i negatywnych - choć znacznie istotniejsze jest pominięcie ewentualnych oddziaływań negatywnych). Znajomość obszarów, w których ma miejsce brak wiedzy pozwala na zwrócenie uwagi na aspekty, które w prognozie mogą nie być uwzględnione w pełni lub mogą nie być ocenione właściwie - właśnie ze względu na luki w wiedzy.

Analizowany projekt planu stwarza możliwość rozwoju szeregu różnych funkcji. W przypadku zabudowy – m.in.: MW/U, istnieją braki w wiedzy dotyczące rzeczywistego charakteru przyszłej zabudowy i rodzajów prowadzonych działalności. Zgodnie z ustaleniami projektu planu (nawet przy zawartych w planie ograniczeniach) możliwy jest rozwój różnych działalności o zróżnicowanym charakterze i zakresie możliwych oddziaływań na środowisko. Podkreślić należy, że w projekcie planu zawarto istotne zastrzeżenie: na terenach tych wprowadzono zakaz realizacji przedsięwzięć mogących zawsze znacząco i potencjalnie znacząco oddziaływać na środowisko (z wyłączeniem inwestycji celu publicznego z zakresu łączności publicznej, zgodnych z przepisami odrębnymi). Jest to istotne ograniczenie, bowiem eliminuje szereg działalności o dużej uciążliwości. Zagadnienie przedsięwzięć mogących oddziaływać na środowisko jest regulowane przez rozporządzenie Rady Ministrów z dnia 10 września 2019 r. w sprawie przedsięwzięć mogących znacząco oddziaływać na środowisko, które zawiera szczegółowy katalog ww. przedsięwzięć. Ponadto

wprowadzono ustalenie, że: „uciążliwość prowadzonej działalności nie może wykraczać poza granice działki i nie może negatywnie wpływać na środowisko, w tym na grunt, wody podziemne i powierzchniowe z wyłączeniem inwestycji celu publicznego z zakresu łączności publicznej, zgodnych z przepisami odrębnymi”.

Dla tego typu zagospodarowania wskazuje się na istotne luki w stanie wiedzy – uniemożliwiające przeprowadzenie pełnej i precyzyjnej prognozy.

3.7. Cele ochrony środowiska ustanowione na szczeblu międzynarodowym, wspólnotowym i krajowym, istotne z punktu widzenia projektowanego dokumentu, oraz sposoby, w jakich te cele i inne problemy środowiska zostały uwzględnione podczas opracowywania dokumentu.

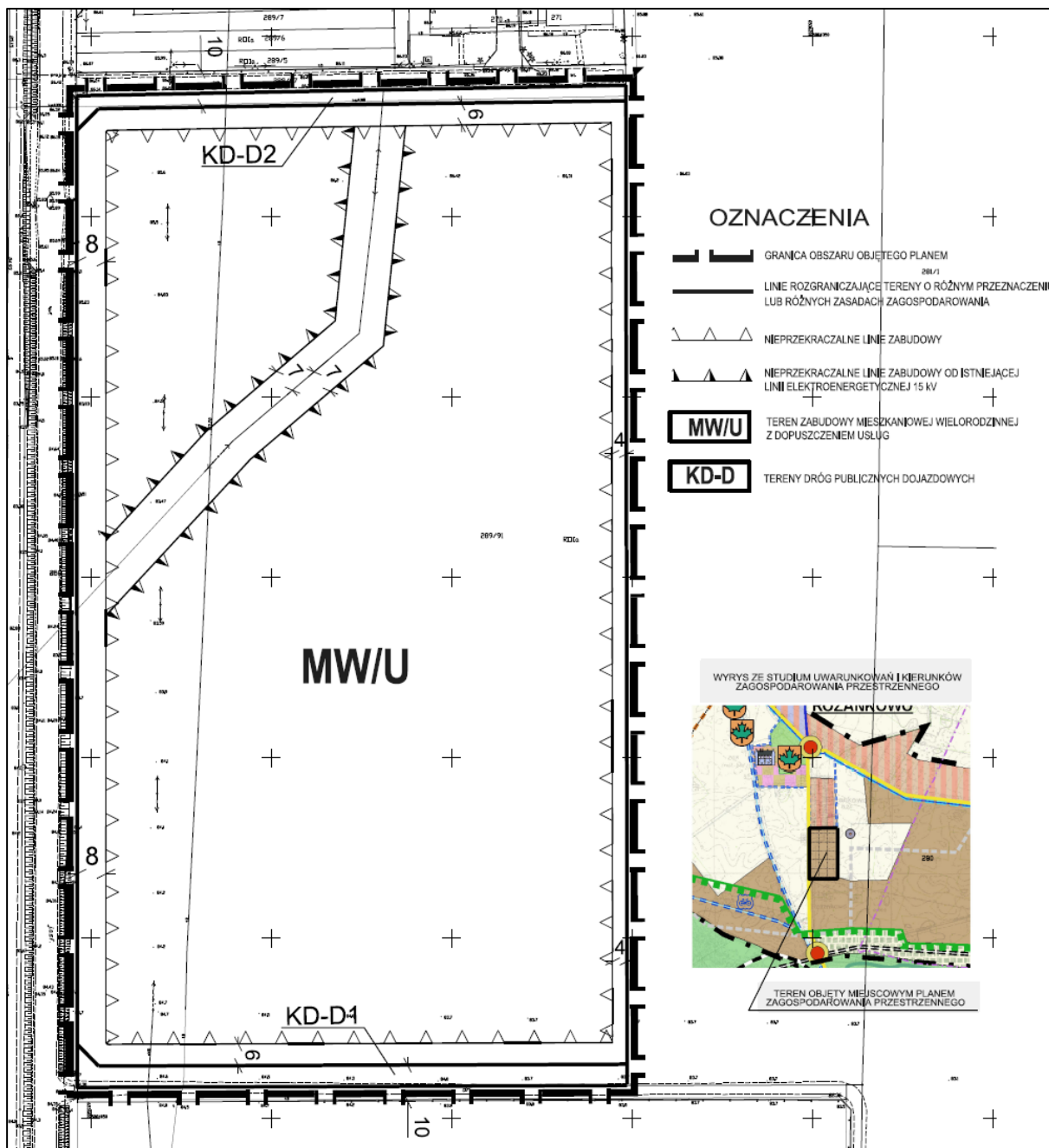
Podstawową zasadą, na której powinna opierać się polityka zagospodarowania przestrzennego jest zasada zrównoważonego rozwoju. Zrównoważony rozwój został określony, jako proces mający na celu zaspokojenie aspiracji rozwojowych obecnego pokolenia w sposób umożliwiający realizację tych samych dążeń następnym pokoleniom. W raporcie wyodrębnione zostały trzy główne obszary, na których należy się skoncentrować przy planowaniu skutecznej strategii osiągnięcia zrównoważonego rozwoju: ochrona środowiska i racjonalna gospodarka zasobami naturalnymi, wzrost gospodarczy i sprawiedliwy podział korzyści z niego wynikających oraz rozwój społeczny. Na bazie zasady zrównoważonego rozwoju oparte zostały poszczególne cele ochrony środowiska ustanowione na szczeblu międzynarodowym. Zostały one zapisane w tzw. Protokołach do Konwencji Narodów Zjednoczonych, do których przystąpiła również Polska.

Cele ochrony środowiska ustanowione na szczeblu wspólnotowym, zostały zapisane w uchwałach, dyrektywach i rozporządzeniach Rady Unii Europejskiej.

Cele ochrony środowiska ustanowione na szczeblu międzynarodowym i wspólnotowym mają odzwierciedlenie w prawodawstwie polskim, co związane jest z koniecznością jego dostosowania do prawa unijnego. Na szczeblu województwa podstawowym dokumentem dotyczącym problematyki ochrony środowiska jest Program ochrony środowiska województwa kujawsko-pomorskiego na lata 2017-2020 z perspektywą na lata 2021-2024, uchwalony przez Sejmik Województwa Kujawsko-Pomorskiego Uchwałą Nr XXXVI/611/17 z dnia 25 września 2017 r.

4. INFORMACJE O ZAWARTOŚCI PROJEKTU PLANU.

W miejscowym planie zagospodarowania przestrzennego analizowany obszar ma przeznaczenie pod teren zabudowy mieszkaniowej wielorodzinnej z dopuszczeniem usług, o symbolu – MW/U oraz tereny dróg publicznych dojazdowych, o symbolu – KD-D.



Przeznaczenie terenów w miejscowym planie zagospodarowania terenu

5. PRZEWIDYWANE ZNACZĄCE ODDZIAŁYWANIE NA ŚRODOWISKO.

5.1. Oddziaływanie na różnorodność biologiczną.

Na terenie objętym opracowaniem, zlokalizowanym przy drodze wojewódzkiej DW553, nie występują gatunki fauny i flory cenne przyrodniczo. Powierzchnie biologicznie czynne pokrywa roślinność ruderalna z udziałem traw. Nie przewiduje się wystąpienia znaczących negatywnych oddziaływań wynikających z realizacji planu. Dla zminimalizowania negatywnego oddziaływania na terenach objętych planem wprowadza się obowiązek utrzymania minimalnego udziału procentowego powierzchni biologicznie czynnej.

5.2. Oddziaływanie na ludzi.

W studium uwarunkowań i kierunków zagospodarowania przestrzennego teren oznaczony jest jako teren zabudowy mieszkaniowej jednorodzinnej i mieszkaniowej wielorodzinnej, dodatkowo teren predysponowany jest do lokalizacji budownictwa socjalnego.

Prognozując więc możliwe szeroko rozumiane oddziaływania na ludzi, należy zwrócić uwagę na pewien zakres nieznajomości ostatecznego charakteru zagospodarowania, które może powstać w wyniku realizacji ustaleń projektu planu na terenach określanych jako MW/U. Przy obecnym stanie wiedzy nie jest możliwe dokonanie prognozy w tej dziedzinie - wskazuje się jednak na bardzo duże ograniczenia eliminujące działalności rzeczywiście uciążliwe. W stosunku do linii elektroenergetycznej przebiegającej przez teren objęty opracowaniem, wprowadzona została granica nieprzekraczalnej zabudowy. Wzdłuż zachodniej granicy terenu, od strony drogi wojewódzkiej, należy zrealizować pas zieleni izolacyjnej szerokości minimum 4 m.

5.3. Oddziaływanie na zwierzęta i rośliny.

Możliwe straty w dziedzinie świata roślin i zwierząt, związane z realizacją ustaleń projektu planu należy uznać za znikome – nie dojdzie do wyparcia ani degradacji szczególnie cennych lub pożądanych gatunków, czy też zniszczenia terenów naturalnych wskutek realizacji planowanego zagospodarowania. Dla zminimalizowania negatywnego oddziaływania na terenach objętych planem wprowadza się obowiązek utrzymania minimalnego udziału procentowego powierzchni biologicznie czynnej.

5.4. Oddziaływanie na wodę.

Projekt planu przewiduje odprowadzenie wód opadowych na grunt zgodnie z przepisami odrębnymi. Przy planowanym do realizacji charakterze zabudowy i lokalnych warunkach wynikających ze stosunków wodnych oraz rzeźby terenu, ryzyko zanieczyszczenia wód jest

relatywnie niewielkie. Należy zapobiegać możliwościom zanieczyszczenia wód wskutek spływu powierzchniowego związanego z opadami, a także zapobiegać możliwości przesiąkania zanieczyszczeń do gleby (poprzez eliminowanie przechowywania na powierzchni substancji, mogących być wymywanych przez wody opadowe). Pokrycie terenu sprzyja szybkiemu przenikaniu zanieczyszczeń wraz z wodami opadowymi i roztopowymi na gruntu. Dbalność o stan wód dotyczy zarówno okresu realizacji inwestycji, jak też po jej zakończeniu.

5.5. Oddziaływanie na powietrze.

Zakres zmian jest trudny do ustalenia, jednak ze względu na bardzo małą skalę przedsięwzięcia, bez wątpienia nie będzie to wzrost niemożliwy do odnotowania.

5.6. Oddziaływanie na powierzchnię ziemi.

W związku z faktem, iż na terenie objętym planem nie występują zagrożenia związane z ruchami osuwiskowymi, w projekcie nie wprowadzono regulacji w tym zakresie.

5.7. Oddziaływanie na krajobraz.

Realizacja ustaleń projektu planu, ze względu na szczególne położenie terenu w strukturze miejscowości – nie spowoduje w praktyce żadnych oddziaływań na krajobraz. Nowa zabudowa/aranżacja terenu powinna nawiązywać formą do istniejącej. Skala planowanych zmian jest bardzo mała i na pewno nie zmieni postrzegania miejscowości. Pozytywnym aspektem, w odniesieniu do terenu i jego okolicy, może być niewątpliwe uporządkowanie krajobrazu i wprowadzenie ładu w przestrzeni.

5.8. Oddziaływanie na klimat.

Realizacja ustaleń planu na analizowanym obszarze nie spowoduje negatywnego oddziaływania na klimat. Suma emisji zanieczyszczeń energetycznych i komunikacyjnych wraz z zabudową i drogami w sąsiedztwie nie wywoła zmian odczuwalnych w skali ponadlokalnej i nie wpłynie na efekt cieplarniany. Z kolei obserwowane zmiany klimatyczne, polegające na dużej zmienności zjawisk pogodowych i wzroście średniej temperatury powietrza, częstszym występowaniu zjawisk typu: trąby powietrzne, silne ulewy, gradobicia, ale i również długie okresy bezopadowe, nie mają istotnego związku z planowanym przeznaczeniem analizowanego obszaru. Przyjęte rozwiązania urbanistyczne pozytywnie adaptują obszar planu do postępujących zmian klimatycznych, w szczególności uwzględniają możliwe gwałtowne opady deszczu, lokalne podtopienia, ekstremalne upały i wichury, opracowania systemów odprowadzania deszczówki czy możliwości wchłaniania wód opadowych i roztopowych przez glebę.

5.9. Oddziaływanie na zasoby naturalne.

W związku z faktem, iż na terenie objętym planem nie występują zasoby naturalne, w projekcie nie wprowadzono regulacji w tym zakresie.

5.10. Oddziaływanie na zabytki i dobra kultury.

Realizacja ustaleń projektu planu nie ma bezpośredniego wpływu na zabytki i dziedzictwo kulturowe. Ustalenia planu zabezpieczają te walory w sposób standardowy i wystarczający.

5.11. Oddziaływanie na dobra materialne.

Porządkowanie ładu przestrzennego następuje poprzez wprowadzenie ustaleń dotyczących funkcji, rodzaju zabudowy, kształtowania układu urbanistycznego oraz standardów urbanistycznych (wskaźnik terenu biologicznie czynnego, wskaźnik intensywności zabudowy, wskaźnik powierzchni zabudowy). Ogólne wartości przestrzeni jako terenu oraz zlokalizowanych na nim dóbr materialnych znacznie wzrosły.

Z dokonanej w prognozie analizy i oceny wpływu realizacji ustaleń projektu planu na poszczególne elementy środowiska wynika, że realizacja ta może powodować powstawanie pewnych nieznacznych negatywnych skutków dla środowiska przyrodniczego, opisanych powyżej. Realizacja ustaleń planu nie powinna jednak spowodować powstawania znaczących oddziaływań, mających zasadniczo negatywne skutki dla środowiska przyrodniczego. Projektowane zmiany nie będą oddziaływać na obszary Natura 2000 ze względu na brak takich obszarów na terenie objętym projektem planu oraz w jego bezpośrednim sąsiedztwie. Warunkiem minimalizacji opisanych negatywnych oddziaływań będzie przestrzeganie zasad ochrony uwzględnionych w projekcie planu.

6. PODSUMOWANIE OPRACOWANIA.

6.1. Analiza możliwości zastosowania rozwiązań mających na celu zapobieganie, ograniczanie lub kompensację przyrodniczą negatywnych oddziaływań na środowisko, mogących być rezultatem realizacji projektu planu.

Projekt planu dotyczy wyznaczenia terenu zabudowy mieszkaniowej wielorodzinnej z dopuszczeniem usług, o symbolu – MW/U oraz tereny dróg publicznych dojazdowych, o symbolu – KD-D.

W projekcie planu znajdują się zapisy sprzyjające ochronie środowiska, będące jednocześnie rozwiązaniami ograniczającymi negatywne oddziaływanie na środowisko m.in.:

- ustalono maksymalną powierzchnię zabudowy działki budowlanej;
- minimalny teren biologicznie czynny działki budowlanej;

- wprowadzono szereg warunków z zakresu kształtowania zabudowy i jej otoczenia dotyczące gabarytów budynków;
- określono zasady odprowadzania wód opadowych;
- wprowadzono zapisy w zakresie odpadów komunalnych.

Powyższe warunki, zaproponowane w ustaleniach planu znacznie ograniczają negatywny wpływ na środowisko, a zwłaszcza zdrowie ludzi, krajobraz i szatę roślinną. Zasady zabudowy i zagospodarowania terenu określone w projekcie planu będą zapobiegały i ograniczały negatywne oddziaływanie na środowisko.

Planowana zabudowa mieszkaniowa znajduje się poza zasięgiem oddziaływania drogi wojewódzkiej – wprowadzone zostały zapisy zgodne z ustawą o drogach publicznych, zgodnie z którą minimalna odległość od drogi wojewódzkiej wynosi 8 m. Linia kolejowa relacji Toruń – Unisław znajduje się za drogą wojewódzką oraz przebiega wzdłuż zadrzewień co w znacznym stopniu ogranicza zasięg jej oddziaływania.

Na etapie realizacji i prowadzenia przedsięwzięć mogących potencjalnie znacząco oddziaływać na środowisko, związanych z produkcją rolniczą, w szczególności z chowem i hodowlą zwierząt, jak również innych przedsięwzięć zaliczanych do tej grupy, środowisko, w tym ludzie poddani będą wielu czynnikom (oddziaływaniom) o różnym nasileniu i skutkach. Minimalizacja skutków wiąże się przede wszystkim z właściwym, wynikającym z przyjętych przepisów i norm (środowiskowych, BHP, p.poż. itp.) postępowaniem. Dla części przypadków wymagana będzie realizacja działań o charakterze technicznym ograniczająca ich wpływ na środowisko i zdrowie ludzi. W kontekście zdrowia ludzi, na etapie eksploatacji przedsięwzięcia związanego z produkcją rolniczą, należy zwrócić uwagę na stan czynników i działań mogących wpływać bezpośrednio na zdrowie ludzi, tj.: zanieczyszczenie powietrza atmosferycznego, hałas, odpady i ścieki.

Odory

Obecnie brak jest przepisów regulujących kwestie odorów, tym samym nie ma wiążących norm dających podstawę do wyznaczania zakresów oddziaływania. Oddziaływania odorowe, a więc wpływ czynnika związanego z emisją zapachów na ludzi, ma bardzo osobniczy charakter związany z indywidualnymi cechami (wrażliwością). Rozprzestrzenianie zapachów i ich nasilenie wiąże się zarówno z charakterem źródła ich emisji, tj. jego wielkością (powierzchnią z której następuje emisja), samego czynnika sprawczego oraz sposobu lub miejsca jego przechowywania (trzymania); istotną kwestię stanowią również uwarunkowania zewnętrzne związane z warunkami atmosferycznymi, przede wszystkim wiatrem (kierunek, natężenie), temperaturą i wilgotnością. Przyjąć należy, iż planowana zabudowa mieszkaniowa znajduje się poza zasięgiem uciążliwości odorowych, pochodzących ze źródeł inwentarskich zlokalizowanych na terenach wiejskich. Oddziaływania odorowe związane mogą być wyłącznie z ewentualną lokalizacją budynków inwentarskich przeznaczonych do chowu lub hodowli zwierząt – zaliczanych do grupy przedsięwzięć mogących potencjalnie znacząco

oddziaływać na środowisko. W odniesieniu do najbliższego sąsiedztwa analizowanego obszaru źródła inwentarskie nie wymagały uzyskania decyzji środowiskowej, są to małe gospodarstwa, których uciążliwość nie będzie miała wpływu na analizowany teren.

6.2. Analiza możliwości rozwiązań alternatywnych do rozwiązań zawartych w projektowanym planie wraz z uzasadnieniem ich wyboru.

Miejscowy plan zagospodarowania przestrzennego jest bardzo konkretnym opracowaniem określającym szczegółowo planowane działania zmierzające do zagospodarowania i rozwoju terenu objętego projektem planu.

Celem planu jest stworzenie optymalnych warunków realizacji pożądaných funkcji i działalności (wynikających z potrzeb i aspiracji mieszkańców oraz lokalnego samorządu) przy uwzględnieniu uwarunkowań przestrzennych (związanych z charakterystyką fizyczno-geograficzną terenu), uwarunkowań wynikających z charakteru sąsiedztwa, uwarunkowań prawnych, uwarunkowań wynikających z dobrych praktyk w planowaniu przestrzennym, tak by w sposób optymalny uwzględnić zarówno istniejące potrzeby, jak i możliwości ich realizacji przy minimalizowaniu uciążliwych skutków i oddziaływań.

Każdorazowo miejscowy plan zagospodarowania przestrzennego stanowi więc autorską i indywidualną wizję optymalnego sposobu zagospodarowania terenu, uwzględniającą każdorazowo specyficzne warunki jej realizacji.

Alternatywa w zakresie wyboru lokalizacji planowanych zamierzeń planistycznych:

Ze względu na fakt, że analizowany teren jest położony tuż przy terenach z zabudową mieszkaniową, realizacja nowej zabudowy będzie sprzyjać idei koncentracji zagospodarowania. Teoretycznie w miejscowości Różankowo jest możliwość poszukiwania alternatywnych lokalizacji, ale nie przyniosłoby to widocznych efektów środowiskowych. Poszukiwanie rozwiązań alternatywnych w tym aspekcie jest więc możliwe, ale nie jest właściwe – większe korzyści przyniesie zagospodarowanie terenu w trybie miejscowego planu zagospodarowania przestrzennego.

Alternatywa w zakresie wyboru funkcji:

Ze względu na charakter dotychczasowej zabudowy, w praktyce jedynym realnym rozwiązaniem alternatywnym, byłoby wyznaczenie terenu zabudowy mieszkaniowej jednorodzinnej. Jednak ocenia się, zabudowa mieszkaniowej wielorodzinnej z dopuszczeniem usług wobec aktualnego zabudowy, znacznie wzmocni charakter analizowanego obszaru. Dalsze poszukiwanie rozwiązań alternatywnych w tym aspekcie nie jest więc niezbędne.

Alternatywa w zakresie szczegółowych ustaleń z zakresu intensywności zagospodarowania:

Projekt planu przewiduje typową – dla planowanego charakteru zagospodarowania - intensywność i skalę zabudowy. Teren nie wykazuje uwarunkowań, które sugerowałyby poszukiwanie specjalnych, odmiennych od typowych – rozwiązań. Kształt i charakter zagospodarowania terenu wręcz ogranicza

możliwości innego rodzaju rozplanowania funkcji wyznaczonych w mpzp. Poszukiwanie rozwiązań alternatywnych w tym aspekcie jest więc bezcelowe – inne rozwiązania nie będą korzystniejsze dla środowiska.

W stosunku do analizowanego projektu nie wskazuje się niezbędności poszukiwania rozwiązań alternatywnych, wynikających z analizy potencjalnych oddziaływań.

6.3. Propozycje dotyczące przewidywanych metod analizy skutków realizacji postanowień projektowanego dokumentu oraz częstotliwości jej przeprowadzania.

W związku z faktem, iż polskie ustawodawstwo nie definiuje metod jakimi można byłoby określić skutki planowanego do wprowadzania planu miejscowego, należy odstąpić od przedmiotowej analizy. Bezspornym argumentem jest wprowadzenie na terenie objętym planem wyznaczonych funkcji ze względu na to, iż zgodnie ze Studium analizowany teren jako teren zabudowy mieszkaniowej jednorodzinnej i mieszkaniowej wielorodzinnej, dodatkowo teren predysponowany jest do lokalizacji budownictwa socjalnego.

Proponuje się przeprowadzanie alternatywnej oceny skutków poprzez metody bezpośrednie czyli opisanie postępów realizacji zabudowy oraz z zastosowaniem metod pośrednich czyli prowadzenia bilansu m.in. wytworzonych odpadów. Dane do metod pośrednich dostępne są w Urzędzie Gminy Łysomice.

7. STRESZCZENIE OPRACOWANIA WYKONANE W JĘZYKU NIESPECJALISTYCZNYM.

Analizowany obszar obejmuje swym zasięgiem fragment działki ewidencyjnej nr 289/91 o powierzchni około 4,3 ha, zlokalizowanej w miejscowości Różankowo, gmina Łysomice, województwo kujawsko-pomorskie. Aktualnie teren jest niezbudowany, występuje klasa IIIa użytków gruntowych. Jest to obszar w postaci prostokąta zlokalizowany przy drodze wojewódzkiej nr 553. Przez analizowany teren przebiega linia elektroenergetyczna 15kV.

Aktualnie zdecydowaną część obszaru objętego opracowaniem stanowią nieużytki. Najbliższe otoczenie stanowi:

- od zachodu droga wojewódzka DW553, następnie pola uprawne oraz droga kolejowa relacji Toruń-Uniśław;
- od północy teren z zabudową mieszkaniową wielorodzinną (bloki), oraz zabudowa mieszkaniowa jednorodzinna przy DW553 wraz z terenem uprawnym, w dalszej odległości znajduje się zabudowa zagrodowa;
- od wschodu pola uprawne;

- od południa pola uprawne oraz zabudowa zagrodowa.

Zgodnie ze studium uwarunkowań i kierunków zagospodarowania przestrzennego analizowany obszar oznaczony został jako teren zabudowy mieszkaniowej jednorodzinnej i mieszkaniowej wielorodzinnej, dodatkowo teren predysponowany jest do lokalizacji budownictwa socjalnego.

Z dokonanej w prognozie analizy i oceny wpływu realizacji ustaleń projektu planu na poszczególne elementy środowiska wynika, że realizacja ta może powodować powstawanie pewnych nieznacznych negatywnych skutków dla środowiska przyrodniczego, opisanych powyżej. Realizacja ustaleń planu nie powinna jednak spowodować powstawania znaczących oddziaływań, mających zasadniczo negatywne skutki dla środowiska przyrodniczego.

Rozwiązania funkcjonalno – przestrzenne określone w projekcie planu zapewniają prawidłowe funkcjonowanie środowiska, niemniej jednak realizacja projektu planu prowadzi do przekształcenia obecnego użytkowania oraz stanu środowiska przyrodniczego. Przekształcenia środowiska są nieuniknione dla każdego rodzaju zainwestowania.

Zagospodarowanie terenu jakie wprowadza projekt planu nie spowoduje znaczących oddziaływań na środowisko skutkujących potrzebą określania kompensacji przyrodniczej, a także nie przewiduje się transgranicznego oddziaływania na środowisko.

8. ZAŁĄCZNIKI

Oświadczenie autora, o spełnieniu wymagań, o których mowa w art. 74a ust. 2 ustawy z dnia 3 października 2008 r. *o udostępnianiu informacji o środowisku i jego ochronie, udziale społeczeństwa w ochronie środowiska oraz o ocenach oddziaływania na środowisko.*