

UCHWAŁA NR XLIII/291/2022
RADY GMINY ŁYSOMICIE

z dnia 24 maja 2022 r.

w sprawie miejscowego planu zagospodarowania przestrzennego dla terenu położonego w miejscowości Różankowo, gmina Łysomice

Na podstawie art. 18 ust. 2 pkt 5 ustawy z dnia 8 marca 1990 r. o samorządzie gminnym (Dz. U. z 2022 r. poz. 559) oraz art. 20 ust. 1 ustawy z dnia 27 marca 2003 r. o planowaniu i zagospodarowaniu przestrzennym (Dz. U. z 2022 r. poz. 503) uchwała się, co następuje:

Rozdział 1.
Przepisy ogólne

§ 1. 1. Po stwierdzeniu, że plan miejscowy nie narusza ustaleń Studium uwarunkowań i kierunków zagospodarowania przestrzennego gminy Łysomice uchwalonego uchwałą nr XVIII/112/2012 Rady Gminy Łysomice z dnia 26 kwietnia 2012 r., uchwała się miejscowy plan zagospodarowania przestrzennego dla terenu położonego w miejscowości Różankowo, gmina Łysomice, zwany dalej planem.

2. Załącznikami do uchwały są:

- 1) rysunek planu w skali 1:1000 stanowiący integralną część uchwały, jako załącznik nr 1 do uchwały;
- 2) rozstrzygnięcie o sposobie rozpatrzenia uwag do projektu planu, jako załącznik nr 2 do uchwały;
- 3) rozstrzygnięcie o sposobie realizacji zapisanych w planie inwestycji z zakresu infrastruktury technicznej, które należą do zadań własnych gminy oraz zasadach ich finansowania, jako załącznik nr 3 do uchwały;
- 4) dane przestrzenne GML tworzone dla miejscowego planu zagospodarowania przestrzennego, jako załącznik nr 4 do uchwały.

§ 2. 1. Uchwała ustanawia obowiązujące na terenach objętych planem przepisy prawa miejscowego dotyczące przeznaczenia i sposobu zagospodarowania poszczególnych terenów oraz określa konieczne dla osiągnięcia zamierzonych celów – nakazy i zakazy.

2. Przepisy prawne niniejszej uchwały nie mogą być stosowane wybiórczo oraz w oderwaniu od ustaleń rysunku stanowiącego załącznik do uchwały.

§ 3. W realizacji miejscowego planu, oprócz ustaleń zawartych w niniejszej uchwale, mają zastosowanie przepisy szczególne wraz z aktami wykonawczymi i przepisami odrębnymi.

§ 4. Każdy teren wydzielony liniami rozgraniczającymi tereny o różnym przeznaczeniu lub różnych zasadach zagospodarowania określony jest symbolem, w którym litery oznaczają przeznaczenie poszczególnych terenów według oznaczeń legendy rysunku planu.

§ 5. Na rysunku planu obowiązują:

- 1) granica obszaru objętego planem;
- 2) linie rozgraniczające tereny o różnym przeznaczeniu lub różnych zasadach zagospodarowania;
- 3) nieprzekraczalne linie zabudowy;
- 4) nieprzekraczalne linie zabudowy od istniejącej linii elektroenergetycznej 15 kV;
- 5) symbole identyfikujące tereny o różnym przeznaczeniu lub różnych zasadach zagospodarowania.

Rozdział 2.
Ogólne ustalenia planu

§ 6. 1. Ustalenia ogólne obowiązują dla terenów w granicach obszaru objętego planem, o ile ustalenia szczegółowe nie stanowią inaczej.

2. Przeznaczenie terenów:

1) w granicach planu wyznacza się tereny:

- a) zabudowy mieszkaniowej wielorodzinnej z dopuszczeniem usług, o symbolu – **MW/U**,
- b) dróg publicznych dojazdowych, o symbolu – **KD-D**;

2) obowiązuje zakaz lokalizacji funkcji i obiektów niezwiązanych z podstawowym przeznaczeniem terenu i jego obsługą, z wyłączeniem inwestycji celu publicznego z zakresu łączności publicznej, zgodnych z przepisami odrębnymi.

3. Zasady ochrony i kształtowania ładu przestrzennego: wymagane sytuowanie nowych budynków zgodnie z nieprzekraczalnymi liniami zabudowy określonymi na rysunku planu.

4. Zasady ochrony środowiska, przyrody i krajobrazu: obowiązuje zagospodarowanie terenu prowadzące do utrzymania i ochrony wartości przyrodniczych i różnorodności form krajobrazowych, w tym:

- 1) zachowanie istniejących form ukształtowania terenu, z wyłączeniem realizacji inwestycji dopuszczonych ustaleniami planu;
- 2) zakaz dokonywania zmian stosunków wodnych, z wyłączeniem realizacji inwestycji dopuszczonych ustaleniami planu.

5. Zasady kształtowania krajobrazu: zgodnie z ustaleniami szczegółowymi.

6. Zasady ochrony dziedzictwa kulturowego i zabytków, w tym krajobrazów kulturowych, oraz dóbr kultury współczesnej: w przypadku natrafienia podczas robót ziemnych lub budowlanych na przedmiot, co do którego istnieje przypuszczenie, iż jest on zabytkiem należy zastosować się do przepisów o ochronie zabytków i opiece nad zabytkami.

7. Wymagania wynikające z potrzeb kształtowania przestrzeni publicznych: zgodnie z ustaleniami szczegółowymi.

8. Zasady kształtowania zabudowy oraz wskaźniki zagospodarowania terenów:

- 1) obowiązuje lokalizacja zabudowy zgodnie z zasadami określonymi w ustaleniach szczegółowych;
- 2) obowiązuje wydzielenie minimum 1 miejsca parkingowego na mieszkanie oraz minimum 1 miejsca parkingowego na 100 m² powierzchni usługowej;
- 3) w ramach projektowanych miejsc parkingowych obowiązuje zapewnienie miejsc parkingowych przeznaczonych na parkowanie pojazdów zaopatrzonych w kartę parkingową zgodnie z przepisami odrębnymi;
- 4) wskaźniki zagospodarowania terenów - zgodnie z ustaleniami szczegółowymi.

9. Granice i sposoby zagospodarowania terenów lub obiektów podlegających ochronie, na podstawie odrębnych przepisów, terenów górniczych, a także obszarów szczególnego zagrożenia powodzią, obszarów osuwania się mas ziemnych, krajobrazów priorytetowych określonych w audycie krajobrazowym oraz w planach zagospodarowania przestrzennego województwa: cały obszar objęty planem znajduje się w granicach Głównego Zbiornika Wód Podziemnych nr 141 Zbiornik Rzeki Dolna Wisła.

10. Szczegółowe zasady i warunki scalania i podziału nieruchomości: nie ustala się granic obszarów wymagających scalania i podziału nieruchomości.

11. Szczegółne warunki zagospodarowania terenów oraz ograniczenia w ich użytkowaniu, w tym zakaz zabudowy: odległość posadowienia obiektów budowlanych od istniejącej infrastruktury technicznej zgodnie z przepisami odrębnymi.

12. Zasady modernizacji, rozbudowy i budowy systemów komunikacji i infrastruktury technicznej:

- 1) obsługa komunikacyjna z istniejących i projektowanych dróg;
- 2) tereny w liniach rozgraniczających dróg przeznaczone są do ruchu i postoju pojazdów, ruchu pieszych, lokalizacji ścieżek rowerowych i urządzeń infrastruktury technicznej;
- 3) obowiązuje zakaz lokalizacji zabudowy niezwiązanej z utrzymaniem i obsługą komunikacji;
- 4) szczegółowe rozwiązania geometrii ulic i skrzyżowań (jezdnie, chodniki, ścieżki rowerowe, pasy postojowe) należy opracować w projektach budowlanych inwestycji;

- 5) dopuszcza się budowę i przebudowę istniejącej sieci infrastruktury technicznej, zgodnie z obowiązującymi przepisami odrębnymi;
- 6) zasady obsługi w zakresie zaopatrzenia w wodę: zaopatrzenie w wodę z gminnej sieci wodociągowej, zgodnie z przepisami odrębnymi;
- 7) zasady obsługi w zakresie kanalizacji sanitarnej: odprowadzanie ścieków sanitarnych do zbiorczej sieci kanalizacji sanitarnej, zgodnie z przepisami odrębnymi;
- 8) odprowadzanie wód opadowych:
 - a) z terenów komunikacji odprowadzanie wód opadowych do kanalizacji deszczowej;
 - b) do czasu realizacji kanalizacji deszczowej dopuszcza się odprowadzanie wód opadowych na grunt zgodnie z przepisami odrębnymi,
 - c) z pozostałych terenów odprowadzanie wód opadowych na grunt;
- 9) zasady obsługi w zakresie zaopatrzenia w gaz: zgodnie z przepisami odrębnymi;
- 10) zasady obsługi w zakresie zaopatrzenia w energię ciepłą: należy zachować normatywne wartości emisji zanieczyszczeń do powietrza określone w przepisach odrębnych;
- 11) zasady obsługi w zakresie zaopatrzenia w energię elektryczną: zgodnie z przepisami odrębnymi, w przypadku likwidacji linii elektroenergetycznej nieprzekraczalne linie zabudowy od istniejącej linii elektroenergetycznej 15 kV przestają obowiązywać;
- 12) zasady obsługi w zakresie telekomunikacji: zgodnie z przepisami odrębnymi;
- 13) zasady obsługi w zakresie odpadów komunalnych: gromadzenie odpadów komunalnych w zamykanych, przenośnych pojemnikach - wywóz odpadów z pojemników w sposób zorganizowany zgodnie z przepisami odrębnymi.

13. Sposób i termin tymczasowego zagospodarowania, urządzania i użytkowania terenów: do czasu realizacji ustaleń planu dopuszcza się użytkowanie terenów na dotychczas obowiązujących zasadach.

14. Wysokości stawek procentowych służących naliczeniu opłaty z tytułu wzrostu wartości nieruchomości:

- 1) na terenach przeznaczonych do realizacji celów publicznych – 0%;
- 2) na terenach przeznaczonych do realizacji celów niepublicznych – 30%.

Rozdział 3.

Ustalenia szczegółowe - zasady zagospodarowania obowiązujące na terenach objętych planem

§ 7. Teren oznaczony symbolem MW/U przeznacza się na cel zabudowy mieszkaniowej wielorodzinnej z dopuszczeniem usług; obowiązują następujące ustalenia:

- 1) wysokość zabudowy mieszkaniowej wielorodzinnej do 4 kondygnacji nadziemnych oraz maksymalnie 15,0 m;
- 2) dachy budynków mieszkalnych wielorodzinnych o nachyleniu od 1,5° do 45°;
- 3) dopuszcza się podpiwniczenie budynków z uwzględnieniem okresowego wysokiego poziomu wód gruntowych;
- 4) dopuszcza się realizację infrastruktury technicznej związanej z funkcją terenu;
- 5) dopuszcza się wydzielenie funkcji usługowej w budynkach mieszkalnych tak by strefa uciążliwości usług nie wpływała na funkcję mieszkaniową z wyłączeniem inwestycji celu publicznego z zakresu łączności publicznej, zgodnych z przepisami odrębnymi;
- 6) powierzchnia funkcji usługowej w budynku mieszkalnym nie może przekraczać 35% powierzchni użytkowej;
- 7) uciążliwość prowadzonej działalności nie może wykraczać poza granice działki i nie może negatywnie wpływać na środowisko, w tym na grunt, wody podziemne i powierzchniowe z wyłączeniem inwestycji celu publicznego z zakresu łączności publicznej, zgodnych z przepisami odrębnymi;

- 8) wzdłuż zachodniej granicy terenu należy zrealizować pas zieleni izolacyjnej o szerokości minimum 4,0 m;
- 9) minimum 30% powierzchni działki budowlanej należy pozostawić w formie biologicznie czynnej;
- 10) powierzchnia zabudowy do 70% powierzchni działki lub terenu;
- 11) wskaźnik intensywności zabudowy od 0,1 do 2,8;
- 12) obsługa komunikacyjna terenu z dróg oznaczonych na rysunku symbolami KD-D1 i KD-D2;
- 13) obowiązuje zakaz realizacji inwestycji mogących zawsze znacząco i mogących potencjalnie znacząco oddziaływać na środowisko, z wyłączeniem infrastruktury technicznej oraz inwestycji celu publicznego, w tym z zakresu łączności publicznej, zgodnych z przepisami odrębnymi.

§ 8. Tereny oznaczone symbolami **KD-D1** i **KD-D2** przeznacza się na cel drogi publicznej dojazdowej; obowiązują następujące ustalenia:

- 1) dopuszcza się lokalizację obiektów budowlanych i urządzeń technicznych związanych z prowadzeniem, zabezpieczeniem i obsługą ruchu, a także urządzeń związanych z potrzebami zarządzania ruchem;
- 2) dopuszcza się lokalizację urządzeń infrastruktury technicznej niezwiązanych z podstawową funkcją drogi;
- 3) parametry i wskaźniki kształtowania zagospodarowania terenu: szerokość w liniach rozgraniczających – jak na rysunku planu.

Rozdział 4. Przepisy końcowe

§ 9. Wykonanie uchwały powierza się Wójtowi Gminy Łysomice.

§ 10. Uchwała podlega publikacji na stronie internetowej gminy oraz w Dzienniku Urzędowym Województwa Kujawsko – Pomorskiego.

§ 11. Uchwała wchodzi w życie po upływie 14 dni od daty jej ogłoszenia w Dzienniku Urzędowym Województwa Kujawsko – Pomorskiego.

Przewodniczący Rady Gminy

Robert Kozuchowski

**MIEJSCOWY PLAN ZAGOSPODAROWANIA PRZESTRZENNEGO
DLA TERENU POŁOŻONEGO W MIEJSCOWOŚCI RÓZANKOWO,
GMINA ŁYSOMICE**

SKALA 1:1000

ZACZĄTEK NR 1
DO UCHWAŁY NR XLIII/2015/0022
RADY GMINY ŁYSOMICE
Z DNIA 24.09.2015 R.

PLAN BPOZADZIA
WOJEWÓDZKI

Województwo łódzkie-pomorskie
Powiat łódzki
Jednostka realizacyjna: 041506, Ł. Łysomice
Droga: 0011, Różankowo-Swierczyń
Data: 2015/9

MAPA ZASADNICZA

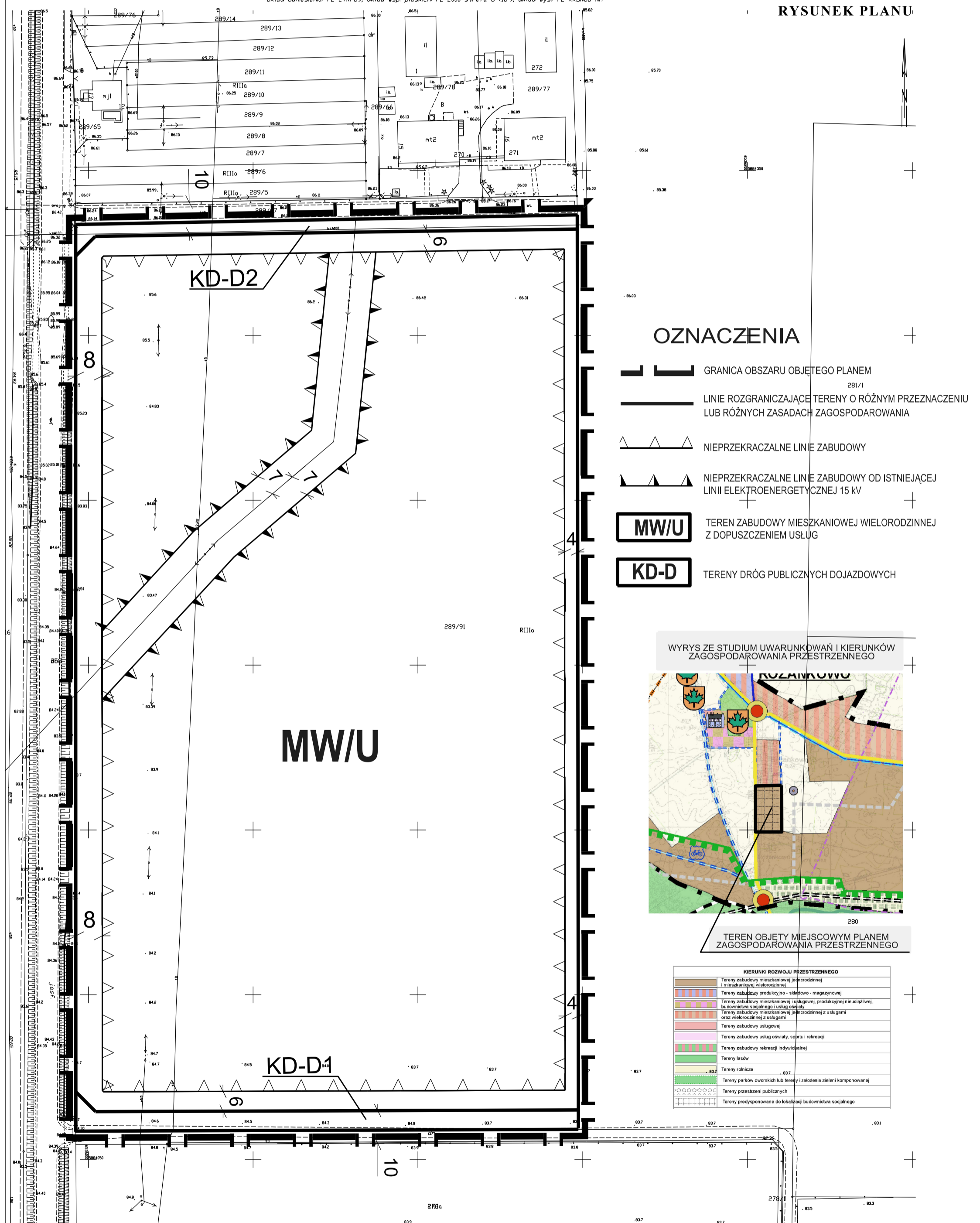
0 10 20 30 40 50m

SKALA 1:500

Układ odniesienia: PL-ETRF89, układ współrzędnych: PL-2000 strefa 6 (18°), układ wysokości: PL-KRDNB6-NH

do celów projektowych

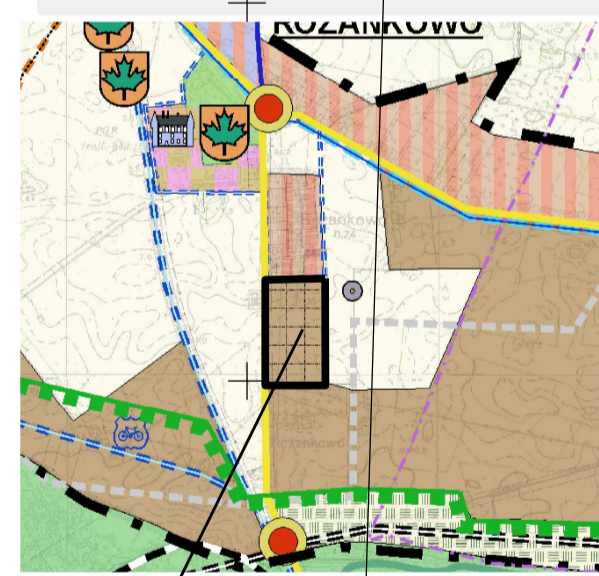
RYSUNEK PLANU



OZNACZENIA

- GRANICA OBSZARU OBJĘTEGO PLANEM
- LINIE ROZGRANICZAJĄCE TERENY O RÓŻNYM PRZEZNACZENIU LUB RÓŻNYCH ZASADACH ZAGOSPODAROWANIA
- NIEPRZEKARCZALNE LINIE ZABUDOWY
- NIEPRZEKARCZALNE LINIE ZABUDOWY OD ISTNIEJĄCEJ LINII ELEKTROENERGETYCZNEJ 15 kV
- MW/U** TEREN ZABUDOWY MIESZKANIOWEJ WIELORODZINNEJ Z DOPUSZCZENIEM USŁUG
- KD-D** TERENY DRÓG PUBLICZNYCH DOJAZDOWYCH

WYRYS ZE STUDIUM UWARUNKOWAŃ I KIERUNKÓW ZAGOSPODAROWANIA PRZESTRZENNEGO



TEREN OBJĘTY MIEJSCOWYM PLANEM ZAGOSPODAROWANIA PRZESTRZENNEGO

KIERUNKI ROZWOJU PRZESTRZENNEGO	
	Tereny zabudowy mieszkaniowej (jednorodzinnej) i wielorodzinnej
	Tereny zabudowy produkcyjno - magazynowej
	Tereny zabudowy mieszkaniowej usługowej, produkcyjnej wielorodzinnej, budowlanych usługowej i usługowej
	Tereny zabudowy mieszkaniowej (jednorodzinnej) z usługami oraz nielicznymi usługami
	Tereny zabudowy usługowej
	Tereny zabudowy usług oświaty, sportu, i rekreacji
	Tereny zabudowy rekreacji indywidualnej
	Tereny łąk
	Tereny rolnicze
	Tereny parków dworzeczek lub terenów i zabudowa zieleni komponowanej
	Tereny przestrzeni publicznych
	Tereny predysponowane do lokalizacji budownictwa socjalnego

**ROZSTRZYGNIĘCIE O SPOSOBIE ROZPATRZENIA UWAG DO PROJEKTU MIEJSCOWEGO
PLANU ZAGOSPODAROWANIA PRZESTRZENNEGO DLA TERENU POŁOŻONEGO W
MIEJSCOWOŚCI RÓŻANKOWO, GMINA ŁYSOMICIE**

Na podstawie art. 17 pkt 14 oraz art. 20 ust. 1 ustawy z dnia 27 marca 2003 r. o planowaniu i zagospodarowaniu przestrzennym (Dz. U. z 2022 r. poz. 503) przedkłada się Radzie Gminy Łysomice listę nieuwzględnionych uwag umieszczonych w poniższym wykazie.

Lp.	Treść uwagi	Ustalenia projektu planu dla nieruchomości, której dotyczy uwaga	Uzasadnienie nieuwzględnienia uwagi	Data wpływu uwagi
1.	„...składam wniosek o zmianę zapisów w części opisowej miejscowego planu zagospodarowania przestrzennego. W §6 ust 14 projektowanej treści uchwały proponuje nadać następujące brzmienie: „Wysokość stawek procentowych służących naliczaniu opłat z tytułu wzrostu wartości nieruchomości na gruntach Skarbu Państwa – 0%”.”.	Wysokości stawek procentowych służących naliczeniu opłaty z tytułu wzrostu wartości nieruchomości: 1) na terenach przeznaczonych do realizacji celów publicznych – 0%; 2) na terenach przeznaczonych do realizacji celów niepublicznych – 30%.	Wysokość stawek procentowych z tytułu wzrostu wartości nieruchomości określa Rada Gminy. Ostateczna wysokość stawki procentowej zostanie przyjęta przez Radę Gminy.	04.04.2022 r.

ROZSTRZYGNĘCIE O SPOSOBIE REALIZACJI ZAPISANYCH W PLANIE INWESTYCJI Z ZAKRESU INFRASTRUKTURY TECHNICZNEJ, KTÓRE NALEŻĄ DO ZADAŃ WŁASNYCH GMINY ORAZ ZASADACH ICH FINANSOWANIA

DOTYCZY MIEJSCOWEGO PLANU ZAGOSPODAROWANIA PRZESTRZENNEGO DLA TERENU POŁOŻONEGO W MIEJSCOWOŚCI RÓŻANKOWO, GMINA ŁYSOMICIE

Na podstawie art. 20 ust. 1 ustawy z dnia 27 marca 2003 r. o planowaniu i zagospodarowaniu przestrzennym (Dz. U. z 2022 r. poz. 503) Rada Gminy Łysomice określa następujący sposób realizacji i zasady finansowania inwestycji z zakresu infrastruktury technicznej, które zgodnie z ustawą z dnia 8 marca 1990 r. o samorządzie gminnym (Dz. U. z 2022 r. poz. 559 z późn. zm.) należą do zadań własnych gminy i służą zaspokajaniu zbiorowych potrzeb mieszkańców.

1. Inwestycje z zakresu infrastruktury technicznej przewidziane do realizacji na podstawie planu stanowią:

- 1) **drogi publiczne wraz z uzbrojeniem podziemnym, urządzeniami infrastruktury technicznej, oświetleniem, ścieżkami rowerowymi, zielenią towarzyszącą i odpowiednim zabezpieczeniem technicznym zmniejszającym uciążliwość komunikacyjną w stosunku do innych funkcji w rozumieniu przepisów ochrony środowiska;** modernizacja istniejących zjazdów oraz budowa nowych połączeń komunikacyjnych z terenu objętego planem miejscowym, realizacja dróg dojazdowych publicznych, prace związane z utrzymaniem i modernizacją terenu dróg publicznych oraz parkingów zrealizowanych w liniach rozgraniczających tych dróg, perspektywiczna budowa oświetleń drogowych;
- 2) **urządzenia elektroenergetyczne;** budowa linii kablowych nn dla obsługi projektowanych inwestycji, adaptacja istniejących linii elektroenergetycznych,
- 3) **sieci i urządzenia wodno – kanalizacyjne oraz gazowe;** utrzymanie istniejących i projektowanych sieci wodno – kanalizacyjnych oraz gazowych wraz z budową infrastruktury technicznej niezbędnej do wykonania projektowanych przyłączy w przypadku realizacji projektowanych inwestycji budowlanych,
- 4) **sieć telekomunikacyjna;** podłączenie projektowanych obiektów budowlanych do istniejącej linii telekomunikacyjnej.

2. Sposób realizacji inwestycji:

- 1) realizacja inwestycji z zakresu infrastruktury technicznej, które należą do zadań własnych gminy, zapisanych w miejscowym planie zagospodarowania przestrzennego dla terenu położonego w miejscowości Różankowo, gmina Łysomice, odbywać się będzie zgodnie z założeniami określonymi w Studium uwarunkowań i kierunków zagospodarowania przestrzennego gminy Łysomice;
- 2) realizacja inwestycji z zakresu infrastruktury technicznej przebiegać będzie zgodnie z obowiązującymi przepisami i normami, w tym zakresie m. in. z ustawą z dnia 11 września 2019 r. Prawo zamówień publicznych (Dz. U. z 2021 r. poz. 1129 z późn. zm.), ustawą z dnia 7 lipca 1994 r. Prawo budowlane (Dz. U. z 2021 r. poz. 2351 z późn. zm.), ustawą z dnia 21 marca 1985 r. o drogach publicznych (Dz. U. z 2021 r. poz. 1376 z późn. zm.), ustawą z dnia 27 kwietnia 2001 r. Prawo ochrony środowiska (Dz. U. z 2021 r. poz. 1973 z późn. zm.). Inwestycje w zakresie przesyłania i dystrybucji paliw i energii elektrycznej realizowane będą w sposób określony w art. 7 ustawy z dnia 10 kwietnia 1997 r. Prawo energetyczne (Dz. U. z 2021 r. poz. 716 z późn. zm.); sposób realizacji inwestycji wynikać będzie z wykorzystania możliwych do zastosowania rozwiązań techniczno – technologicznych gwarantujących wysoką jakość wykonania inwestycji, dopuszcza się etapową realizację inwestycji.

3. Zasady finansowania:

- 1) realizacja inwestycji drogowych, parkingów oraz z zakresu zieleni urządzonej publicznej będzie finansowana przez budżet gminy z dopuszczeniem porozumień finansowych zawartych z innymi podmiotami zgodnie z obowiązującymi przepisami, m. in. Ustawą z dnia 27 sierpnia 2009 r. o finansach publicznych (Dz. U. z 2021 r. poz. 305 z późn. zm.) oraz z Ustawą z dnia 16 grudnia 2005 r. o finansowaniu infrastruktury transportu lądowego (Dz. U. z 2021 r. poz. 688);
- 2) finansowanie inwestycji infrastrukturalnych związanych z zaopatrzeniem terenu objętego planem w energię elektryczną i gaz, będzie realizowane ze środków finansowych przedsiębiorstwa posiadającego wymaganą koncesję oraz na podstawie umów z zainteresowanymi odbiorcami na warunkach określonych przez gestorów sieci;
- 3) inwestycje z zakresu sieci telekomunikacyjnej będą realizowane ze środków finansowych przedsiębiorstwa oraz na podstawie umów z zainteresowanymi odbiorcami na warunkach określonych przez gestorów sieci;
- 4) inwestycje z zakresu budowy sieci wodociągowej i kanalizacji finansowane będą na podstawie art. 15 ust 1 ustawy z dnia 7 czerwca 2001 r. o zbiorowym zaopatrzeniu w wodę i zbiorowym odprowadzeniu ścieków (Dz. U. z 2020 r. poz. 2028) ze środków budżetu gminy z dopuszczeniem porozumień finansowych zawartych z innymi podmiotami.

Załącznik Nr 4 do uchwały Nr XLIII/291/2022

Rady Gminy Łysomice

z dnia 24 maja 2022 r.

Zalacznik4.xml

Dane przestrzenne, o których mowa w art. 67a ust. 3 i 5 ustawy z dnia 27 marca 2003 r. o planowaniu i zagospodarowaniu przestrzennym (j.t. Dz.U. z 2020 r. poz. 293 z późn. zm.) ujawnione zostaną po kliknięciu w ikonę



Uchwała numer XLIII/291/2022 "Podjęcie uchwały w sprawie miejscowego planu zagospodarowania przestrzennego dla terenu położonego w miejscowości Różankowo, gmina Łysomice - projekt uchwały Nr XLIII/291/2022" została podjęta następującą proporcją głosów: jestem za 15, jestem przeciw 0, wstrzymuję się 0.

Uchwała została podjęta w trybie jawnym, zwykłą większością głosów.
Data i godzina głosowania: 24.05.2022 16:52:43

Radni zagłosowali jak poniżej:

Jestem za	
1.	<i>Marian Błaszkiwicz</i>
2.	<i>Krzysztof Borowiec</i>
3.	<i>Marcin Chojna</i>
4.	<i>Denis Dembek</i>
5.	<i>Kazimierz Kamiński</i>
6.	<i>Czesław Karasiewicz</i>
7.	<i>Tomasz Kęder</i>
8.	<i>Robert Kożuchowski</i>
9.	<i>Artur Lubomski</i>
10.	<i>Paulina Opałka-Wiśniewska</i>
11.	<i>Krzystian Polak</i>
12.	<i>Piotr Pyrek</i>
13.	<i>Roman Wojda</i>
14.	<i>Tomasz Szelczak</i>
15.	<i>Anna Zmarzły</i>

Jestem przeciw	
	<i>BRAK</i>

Wstrzymuję się	
	<i>BRAK</i>

Obecni radni, którzy nie wzięli udziału w głosowaniu	
	<i>BRAK</i>