



KARTA INFORMACYJNA PRZEDSIĘWZIĘCIA

**MONTAŻ ZBIORNIKA NA ADBLUE WRAZ Z DYSTRYBUTOREM NA ISTNIEJĄCEJ
STACJI PALIW CIRCLE K W ŁYSOMICACH NA DZIAŁCE NR 30/3, OBR.
ŁYSOMICIE, UL. GDAŃSKA6A**

INWESTOR:
CIRCLE K Polska Sp. z o. o.
ul. Puławska 86
02-603 Warszawa

Opracowała:
mgr inż. Anna Zając

Gliwice
27.03.2026 r.



KARTA INFORMACYJNA PRZEDSIĘWZIĘCIA

MONTAŻ ZBIORNIKA NA ADBLUE WRAZ Z DYSTRYBUTOREM NA ISTNIEJĄCEJ STACJI PALIW
CIRCLE K W ŁYSOMICACH NA DZIAŁCE NR 30/3, OBR. ŁYSOMICIE, UL. GDAŃSKA

Dane teleadresowe:

44-100 Gliwice, ul. Kościuszki 1C
tel: +48 32 337 30 05 fax: +48 32 337 30 06
kom: +48 509 891 739 mail: kwadrat@kwadrat.biz

Dane do faktury:

KWADRAT POLSKA Spółka z ograniczoną odpowiedzialnością Sp. K.
NIP: 6312677980 KRS: 0000715597 REGON: 369320150
nr konta: ING BANK ŚLĄSKI S.A. PL 30 1050 1230 1000 0090 3143 1217



KARTA INFORMACYJNA PRZEDSIĘWZIĘCIA

MONTAŻ ZBIORNIKA NA ADBLUE WRAZ Z DYSTRYBUTOREM NA ISTNIEJĄCEJ STACJI PALIW
CIRCLE K W ŁYSOMICACH NA DZIAŁCE NR 30/3, OBR. ŁYSOMICIE, UL. GDAŃSKA

Spis treści

1. Rodzaj, skala i usytuowanie przedsięwzięcia:	7
1.1. Podstawowe informacje o przedsięwzięciu.....	7
1.2. Lokalizacja	8
1.3. Dane dotyczące działek ewidencyjnych na których realizowane będzie przedsięwzięcie	8
1.4. Obsługa komunikacyjna (lokalizacja wjazdu i wyjazdu).....	10
1.5. Istniejące uzbrojenie terenu.....	10
1.6. Miejsowy plan zagospodarowania przestrzennego.....	11
1.7. Tereny sąsiednie	14
1.8. Najbliższe tereny chronione akustyczne	15
1.9. Położenie geograficzne.....	15
1.10. Sytuacja wysokościowa.....	17
1.11. Budowa geologiczna	17
1.12. Budowa hydrogeologiczna	18
1.13. Usytuowanie przedsięwzięcia z uwzględnieniem możliwego zagrożenia dla środowiska.....	18
1.14. Obszary w krajobrazie mające znaczenie historyczne, kulturowe i archeologiczne.....	18
2. Powierzchnia zajmowanej nieruchomości, a także obiektu budowlanego oraz dotychczasowy sposób ich wykorzystania, pokrycie nieruchomości szatą roślinną oraz dziko występujące zwierzęta na nieruchomości:	19
2.1. Powierzchnia zajmowanej nieruchomości	19
2.2. Dotychczasowe zagospodarowanie terenu	19
2.3. Szata roślinna oraz dziko występujące zwierzęta na nieruchomości.....	20
2.4. Planowana wycinka drzew	21
3. Rodzaj technologii	22
3.1. Charakterystyka poszczególnych elementów.....	22
3.2. Informacje dotyczące substancji AdBlue	24
3.3. Zasada działania układu SCR.....	25
4. Ewentualne warianty przedsięwzięcia, przy czym w przypadku drogi w transeuropejskiej sieci drogowej każdy z analizowanych wariantów drogi musi być dopuszczalny pod względem bezpieczeństwa ruchu drogowego	26
5. Przewidywana ilość wykorzystywanej wody, surowców, materiałów, paliw oraz energii:	26
5.1. Faza realizacji przedsięwzięcia	26
5.1.1. Szacunkowe zapotrzebowanie na wodę.....	26
5.1.2. Szacunkowe zapotrzebowanie na energię elektryczną.....	26
5.1.3. Szacunkowe zapotrzebowanie na paliwa.....	26
5.1.4. Surowce i materiały budowlane.....	26
5.2. Faza eksploatacji przedsięwzięcia.....	26
5.2.1. Zapotrzebowanie wody.....	26
5.2.2. Energia elektryczna.....	27



KARTA INFORMACYJNA PRZEDSIĘWZIĘCIA

MONTAŻ ZBIORNIKA NA ADBLUE WRAZ Z DYSTRYBUTOREM NA ISTNIEJĄCEJ STACJI PALIW
CIRCLE K W ŁYSOMICACH NA DZIAŁCE NR 30/3, OBR. ŁYSOMICIE, UL. GDAŃSKA

5.2.3.	Zaopatrzenie na paliwa	27
6.	Rozwiązania chroniące środowisko	27
6.1.	Etap realizacji przedsięwzięcia.....	27
6.2.	Etap eksploatacji przedsięwzięcia	27
7.	Rodzaje i przewidywane ilości wprowadzanych do środowiska substancji i energii przy zastosowaniu rozwiązań chroniących środowisko	28
7.1.	Faza realizacji przedsięwzięcia	28
7.1.1.	Ilość i sposób odprowadzania ścieków bytowych	28
7.1.2.	Ilość i sposób odprowadzania ścieków przemysłowych.....	28
7.1.3.	Ilość i sposób odprowadzania wód opadowych.....	28
7.1.4.	Rodzaj, przewidywanie ilości i sposób postępowania z odpadami.....	28
7.1.5.	Emisja substancji do powietrza.....	29
7.1.6.	Emisja hałasu	29
7.1.7.	Rozwiązania chroniące środowisko	29
7.1.8.	Planowane zagospodarowanie placu budowy oraz zaplecza budowy oraz planowane do zastosowania środki organizacyjno-techniczne mające na celu minimalizację wpływu budowy na środowisko.	30
7.1.9.	Oddziaływanie przedsięwzięcia na środowisko przyrodnicze i walory krajobrazowe w okresie jego realizacji	31
7.2.	Faza eksploatacji przedsięwzięcia.....	32
7.2.1.	Ilość i sposób odprowadzania ścieków bytowych	32
7.2.2.	Ilość i sposób odprowadzania ścieków przemysłowych.....	32
7.2.3.	Ilość i sposób odprowadzania wód opadowych.....	32
7.2.4.	Rodzaje, przewidywanie ilości i sposób postępowania z odpadami.....	32
7.2.5.	Emisja substancji do powietrza.....	33
7.2.6.	Emisja hałasu	33
7.2.7.	Promieniowanie elektromagnetyczne	34
7.2.8.	Oddziaływanie przedsięwzięcia na środowisko przyrodnicze i walory krajobrazowe w okresie eksploatacji	34
7.3	Wpływ przedsięwzięcia na osiągnięcie celów środowiskowych zawartych w planie gospodarowania wodami na obszarze dorzecza Wisły (województwo kujawsko-pomorskie)	34
7.3.1	Wody powierzchniowe	34
7.3.2	Wody podziemne	35
7	Możliwe transgraniczne oddziaływanie na środowisko	36
8	Obszary podlegające ochronie na podstawie ustawy z dnia 16 kwietnia 2004 r. o ochronie przyrody oraz korytarze ekologiczne znajdujące się w zasięgu znacznego oddziaływania przedsięwzięcia:	36
9.1	Korytarze ekologiczne.....	37
9.2	Oddziaływanie przedsięwzięcia na obszary podlegające ochronie na podstawie ustawy z dnia 16 kwietnia 2004 r. o ochronie przyrody oraz korytarze ekologiczne.....	38
10	Wpływ planowanej drogi na bezpieczeństwo ruchu drogowego w przypadku drogi w transeuropejskiej sieci drogowej.....	39



KARTA INFORMACYJNA PRZEDSIĘWZIĘCIA

MONTAŻ ZBIORNIKA NA ADBLUE WRAZ Z DYSTRYBUTOREM NA ISTNIEJĄCEJ STACJI PALIW
CIRCLE K W ŁYSOMICACH NA DZIAŁCE NR 30/3, OBR. ŁYSOMICIE, UL. GDAŃSKA

11 Przedsięwzięcia realizowane i zrealizowane, znajdujące się na terenie, na którym planuje się realizację przedsięwzięcia, oraz w obszarze oddziaływania przedsięwzięcia lub których oddziaływania mieszczą się w obszarze oddziaływania przedsięwzięcia - w zakresie, w jakim ich oddziaływania mogą prowadzić do skumulowania oddziaływań z planowanym przedsięwzięciem	39
11.1 Przedsięwzięcia realizowane i zrealizowane na terenie planowanego przedsięwzięcia	39
Przedsięwzięcia zrealizowane znajdujące się na terenie, na którym planuje się realizację przedsięwzięcia:	39
Przedsięwzięcia realizowane znajdujące się na terenie, na którym planuje się realizację przedsięwzięcia:	39
11.2 Oddziaływania skumulowane.....	41
12 Ryzyko wystąpienia poważnej awarii lub katastrofy naturalnej i budowlanej.....	42
12.1 Oddziaływanie planowanego przedsięwzięcia na klimat i jego zmiany oraz wpływ klimatu i jego zmian na przedsięwzięcie	43
13 Przewidywane ilości i rodzaje wytwarzanych odpadów oraz ich wpływ na środowisko.....	45
13.1 Faza realizacji przedsięwzięcia	45
13.2 Faza eksploatacji przedsięwzięcia.....	46
14 Prace rozbiórkowe dotyczące przedsięwzięć mogących znacząco oddziaływać na środowisko	46

Spis tabel:

Tabela 1 Zgodność planowanego przedsięwzięcia z MPZP	14
Tabela 2 Ustalenia wynikające z Planu gospodarowania wodami na obszarze dorzecza Wisły dla JCWP35	
Tabela 3 Ustalenia wynikające z Planu gospodarowania wodami dla jednolitych części wód podziemnych	36
Tabela 4 Obszary chronione.....	36
Tabela 5 Szacowane rodzaje i ilości odpadów w fazie realizacji przedsięwzięcia	45
Tabela 6 Szacowane rodzaje i ilości odpadów w fazie eksploatacji	46

Spis rysunków:



KARTA INFORMACYJNA PRZEDSIĘWZIĘCIA

MONTAŻ ZBIORNIKA NA ADBLUE WRAZ Z DYSTRYBUTOREM NA ISTNIEJĄCEJ STACJI PALIW
CIRCLE K W ŁYSOMICACH NA DZIAŁCE NR 30/3, OBR. ŁYSOMICIE, UL. GDAŃSKA

- Rysunek 1. Położenie terenu przedsięwzięcia na tle województwa
- Rysunek 2. Położenie terenu przedsięwzięcia na tle miasta
- Rysunek 3. Teren planowanego przedsięwzięcia
- Rysunek 4. Istniejące uzbrojenie terenu
- Rysunek 5. Fragment Miejscowego Planu Zagospodarowania Przestrzennego obejmujący teren planowanego przedsięwzięcia
- Rysunek 6. Tereny sąsiednie planowanego przedsięwzięcia
- Rysunek 7. Odległość planowanego przedsięwzięcia od terenów mieszkaniowych
- Rysunek 8. Lokalizacja obszaru inwestycji
- Rysunek 9. Lokalizacja planowanego przedsięwzięcia
- Rysunek 10. Aktualne zagospodarowanie terenu, na którym planuje się realizację przedsięwzięcia.
- Rysunek 11. Specyfikacja techniczna zbiornika AdBlue
- Rysunek 12. Specyfikacja techniczna dystrybutora AdBlue
- Rysunek 13. Zasada działania układu SCR
- Rysunek 14. Widok na teren inwestycji
- Rysunek 15. Mapa lokalizacji obszaru planowanej inwestycji na tle rozmieszczenia korytarzy ekologicznych
- Rysunek 16. Istniejące zagospodarowanie terenu
- Rysunek 17. Planowana lokalizacja zbiornika i dystrybutora, względem istniejącego terenu

Spis załączników:

1. Zagospodarowanie terenu stacji
2. Planowana lokalizacja zbiornika AdBlue
3. Karta charakterystyki zbiornika AdBlue
4. Karta charakterystyki środka AdBlue



KARTA INFORMACYJNA PRZEDSIĘWZIĘCIA

MONTAŻ ZBIORNIKA NA ADBLUE WRAZ Z DYSTRYBUTOREM NA ISTNIEJĄCEJ STACJI PALIW
CIRCLE K W ŁYSOMICACH NA DZIAŁCE NR 30/3, OBR. ŁYSOMICIE, UL. GDAŃSKA

1. Rodzaj, skala i usytuowanie przedsięwzięcia:

Celem niniejszego opracowania jest przedstawienie informacji o planowanym przedsięwzięciu zgodnie z art. 62 a, ust. 1 ustawy z dnia 3 października 2008 r. o udostępnianiu informacji o środowisku i jego ochronie, udziale społeczeństwa w ochronie środowiska oraz o ocenach oddziaływania na środowisko, polegającym na ***budowie instalacji do magazynowania i dystrybucji środka AdBlue, na terenie stacji paliw Circle K w Łysomicach, ul. Gdańska 6A, na działce nr 30/3 obręb ŁYSOMICIE.***

Uzyskana decyzja o środowiskowych uwarunkowaniach będzie wymagana do wniosku o pozwolenie na budowę zgodnie z art. 72 ust. 1 pkt. 1 ustawy z dnia 3 października 2008 r. o udostępnianiu informacji o środowisku i jego ochronie, udziale społeczeństwa w ochronie środowiska oraz o ocenach oddziaływania na środowisko (Dz.U. 2023 poz. 1094 z późn. zm.), dalej zwaną ustawą ooś.

1.1. *Podstawowe informacje o przedsięwzięciu*

Projektowane przedsięwzięcie polega na ***budowie instalacji do magazynowania i dystrybucji środka AdBlue, na terenie stacji paliw Circle K w Łysomicach przy ul. Gdańskiej 6A na działce nr 30/3, obręb ŁYSOMICIE*** zgodnie z Rozporządzeniem Rady Ministrów z dnia 10 września 2019 r. w sprawie przedsięwzięć mogących znacząco oddziaływać na środowisko (Dz.U. 2019 poz. 1839 z późn. zm.) zamierzenie można zakwalifikować następująco:

- **§ 3 ust. 2 pkt 2** polegające na rozbudowie, przebudowie lub montażu realizowanego lub zrealizowanego przedsięwzięcia wymienionego w ust. 1, z wyłączeniem przypadków, w których ulegająca zmianie lub powstająca w wyniku rozbudowy, przebudowy lub montażu część realizowanego lub zrealizowanego przedsięwzięcia nie osiąga progów określonych w ust. 1, o ile progi te zostały określone;

Progi zostały określone w:

- **§ 3 ust. 1 pkt. 34 c** instalacje do dystrybucji:
 - c) substancji lub mieszanin, w rozumieniu przepisów ustawy z dnia 25 lutego 2011 r. o substancjach chemicznych i ich mieszaninach, niebędących produktami spożywczymi - z wyłączeniem stacji paliw gazu płynnego lub sprężonego;

Uzasadnienie:

Planowany jest montaż systemowego zbiornika do magazynowania i dystrybucji środka AdBlue, na terenie stacji paliw.

- **§ 3 ust. 1 pkt. 37 c** instalacje do naziemnego magazynowania:

c) substancji lub mieszanin, w rozumieniu przepisów ustawy z dnia 25 lutego 2011 r. o substancjach chemicznych i ich mieszaninach, niebędących produktami spożywczymi,

Uzasadnienie:

Planowany jest montaż systemowego zbiornika do magazynowania i dystrybucji środka AdBlue, na terenie stacji paliw.



KARTA INFORMACYJNA PRZEDSIĘWZIĘCIA

MONTAŻ ZBIORNIKA NA ADBLUE WRAZ Z DYSTRYBUTOREM NA ISTNIEJĄCEJ STACJI PALIW
CIRCLE K W ŁYSOMICACH NA DZIAŁCE NR 30/3, OBR. ŁYSOMICIE, UL. GDAŃSKA

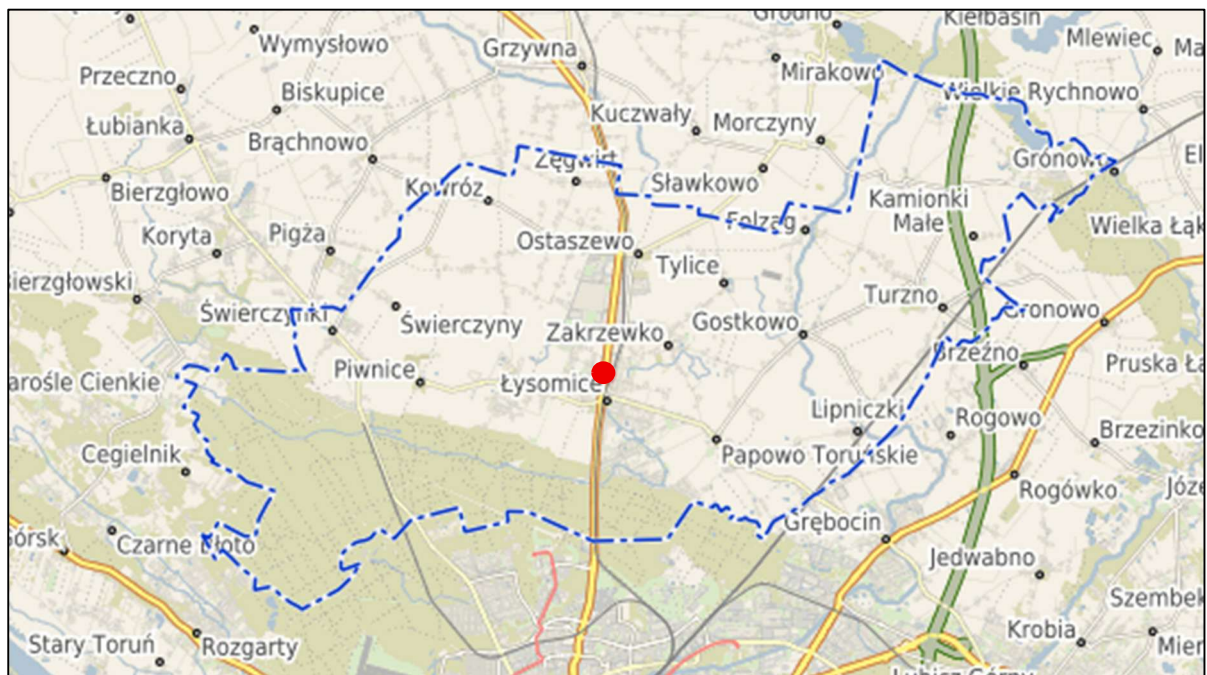
W ramach planowanej inwestycji planuje się montaż zbiornika do magazynowania i dystrybucji środka AdBlue oraz dystrybutora środka AdBlue na istniejącej wyspie funkcjonującej stacji paliw (zbiornik oznaczony jako AB w kolorze czerwonym w załączniku nr 1);

Na terenie istniejącej stacji paliw, na istniejącej wyspie zostanie posadowiony zbiornik do magazynowania i dystrybucji środka AdBlue o pojemności 4000 litrów. Urządzenie posiada na krótszej krawędzi dystrybutor w/w środka. Urządzenie będzie posadowione na stalowym, systemowym stelażu, który będzie umieszczony na płaskiej, twardej, istniejącej nawierzchni – nie będzie ono trwale związane z gruntem. Zbiornik będzie zintegrowany z dystrybutorem w związku z czym nie będzie wymagana dodatkowa instalacja łącząca te urządzenia.

W wyniku zamierzonych prac powierzchnia utwardzona oraz biologicznie czynna nie ulegnie zmianie.

1.2. Lokalizacja

Inwestycja zlokalizowana będzie w województwie kujawsko-pomorskim, w miejscowości Łysomice.



Rysunek 2 Położenie terenu przedsięwzięcia na tle gminy Łysomice

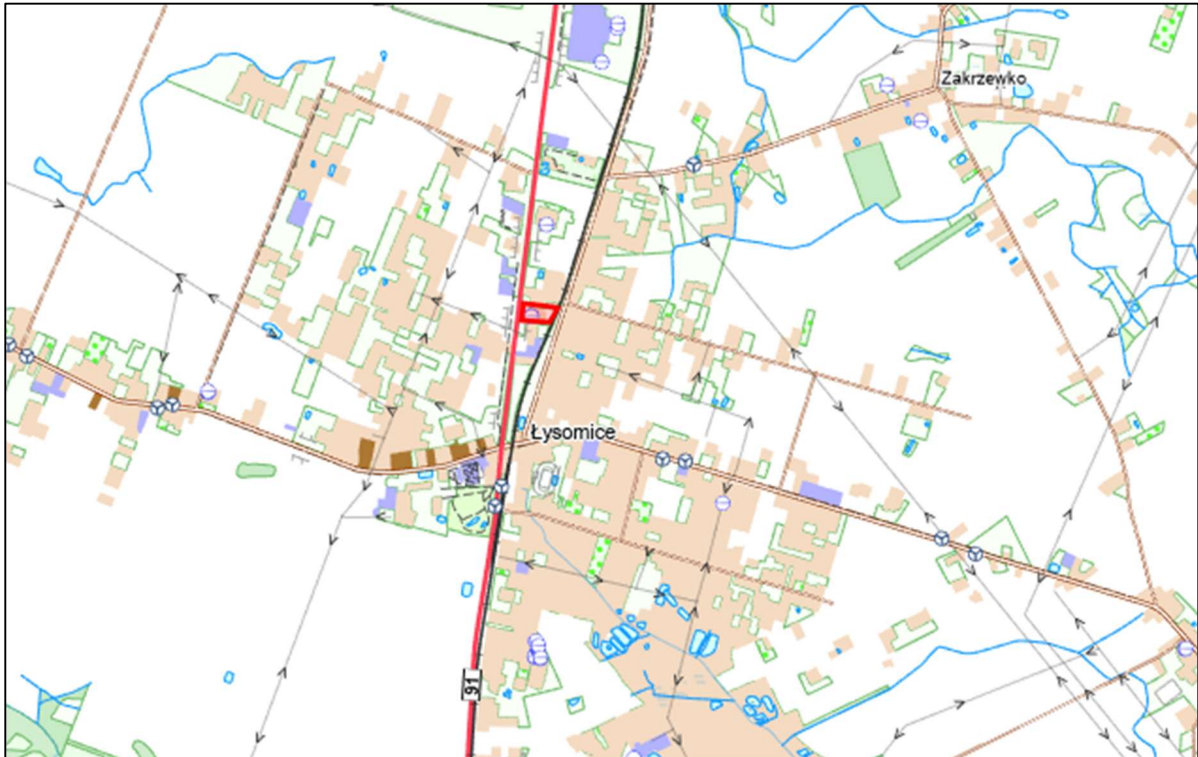
1.3. Dane dotyczące działek ewidencyjnych na których realizowane będzie przedsięwzięcie

Inwestycja zrealizowana będzie w obrębie istniejącej i na stałe funkcjonującej stacji paliw znajdującej się w Łysomicach przy ul. Gdańskiej, w północnej części miejscowości Łysomice.



KARTA INFORMACYJNA PRZEDSIĘWZIĘCIA

MONTAŻ ZBIORNIKA NA ADBLUE WRAZ Z DYSTRYBUTOREM NA ISTNIEJĄCEJ STACJI PALIW
CIRCLE K W ŁYSOMICACH NA DZIAŁCE NR 30/3, OBR. ŁYSOMICIE, UL. GDAŃSKA



Rysunek 2 Położenie terenu przedsięwzięcia na tle miejscowości Łysomice

Inwestycja zlokalizowana będzie na części działki ewid. nr 30/3 OBR. ŁYSOMICIE, o powierzchni 0,61 ha, która należy do Inwestora.



Rysunek 3 Teren planowanego przedsięwzięcia



KARTA INFORMACYJNA PRZEDSIĘWZIĘCIA

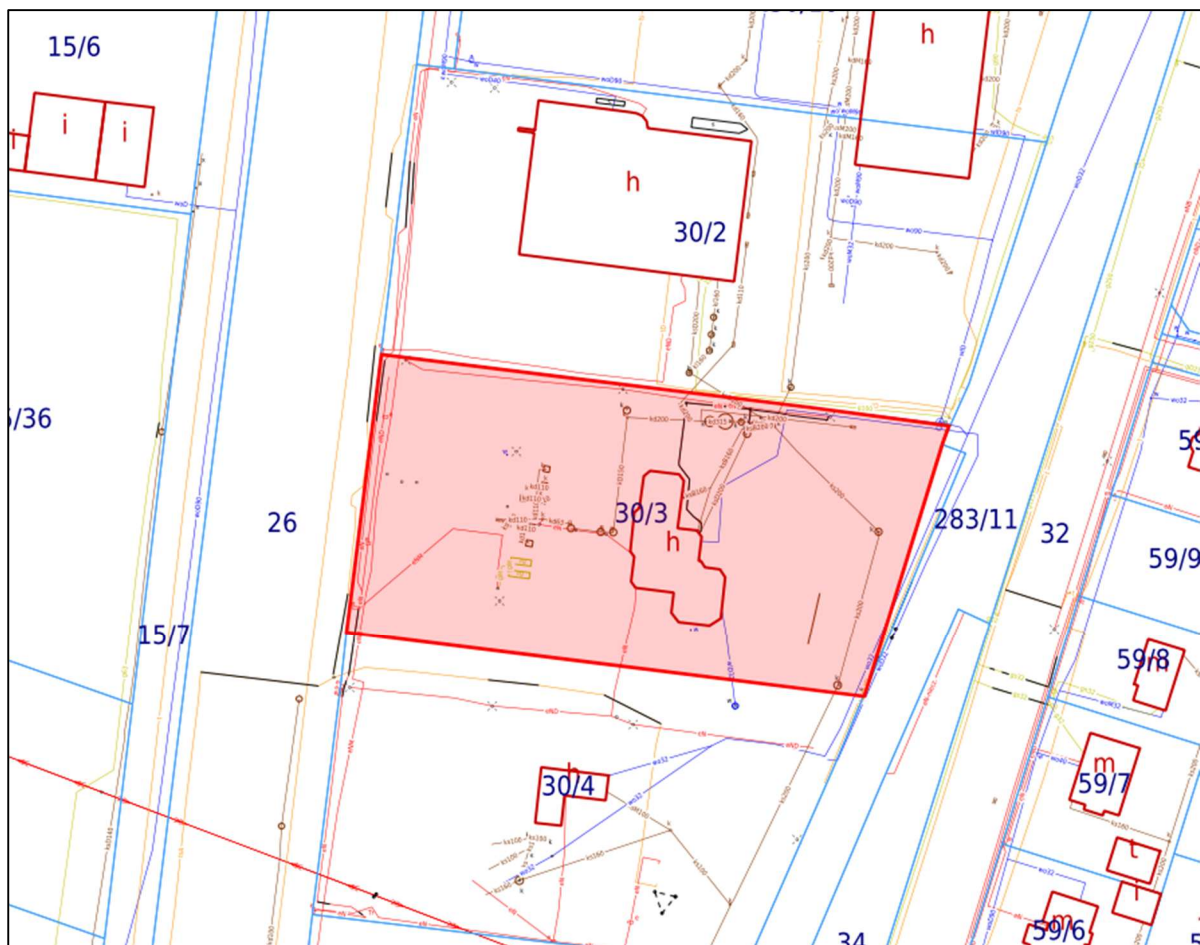
MONTAŻ ZBIORNIKA NA ADBLUE WRAZ Z DYSTRYBUTOREM NA ISTNIEJĄCEJ STACJI PALIW
CIRCLE K W ŁYSOMICACH NA DZIAŁCE NR 30/3, OBR. ŁYSOMICIE, UL. GDAŃSKA

1.4. Obsługa komunikacyjna (lokalizacja wjazdu i wyjazdu)

Planowana inwestycja będzie miała korzystne połączenie komunikacyjne, gdyż istniejąca stacja paliw znajduje się przy drodze krajowej nr 91 (ul. Gdańska). Od strony zachodnio-południowej znajduje się wjazd przez drogę wewnętrzną na teren stacji, od strony zachodnio-północnej wyjazd z terenu stacji paliw na drogę krajową nr 91, którymi odbywać się będzie obsługa komunikacyjna inwestycji.

1.5. Istniejące uzbrojenie terenu

Na terenie analizowanego przedsięwzięcia występuje infrastruktura wodociągowa, kanalizacyjna, gazowa, elektroenergetyczna i teletechniczna.



Rysunek 4 Istniejące uzbrojenie terenu

Istniejące uzbrojenie terenu

	Sieć energetyczna		Sieć gazowa
	Sieć wodociągowa		Sieć telekomunikacyjna
	Sieć kanalizacyjna (sanitarna oraz deszczowa)		Sieć ciepłownicza

Dane teleadresowe:

44-100 Gliwice, ul. Kościuszki 1C
tel: +48 32 337 30 05 fax: +48 32 337 30 06
kom: +48 509 891 739 mail: kwadrat@kwadrat.biz

Dane do faktury:

KWADRAT POLSKA Spółka z ograniczoną odpowiedzialnością Sp. K.
NIP: 6312677980 KRS: 0000715597 REGON: 369320150
nr konta: ING BANK ŚLĄSKI S.A. PL 30 1050 1230 1000 0090 3143 1217



KARTA INFORMACYJNA PRZEDSIĘWZIĘCIA

MONTAŻ ZBIORNIKA NA ADBLUE WRAZ Z DYSTRYBUTOREM NA ISTNIEJĄCEJ STACJI PALIW
CIRCLE K W ŁYSOMICACH NA DZIAŁCE NR 30/3, OBR. ŁYSOMICIE, UL. GDAŃSKA

1.6. *Miejscowy plan zagospodarowania przestrzennego*

Teren realizacji przedsięwzięcia objęty jest miejscowym planem zagospodarowania przestrzennego, podjętego Uchwałą Nr XXXVI/234/98 Rady Miasta w Łysomicach z dnia 16 czerwca 1988r. (Dz. Urz. Woj. Toruńskiego nr 21 poz. 136 z 27.07.1998 r.) w *sprawie zmiany miejscowego planu zagospodarowania przestrzennego gminy Łysomice, na obszarze wsi Łysomice oraz zmiany miejscowego planu szczególnego zagospodarowania przestrzennego wsi Łysomice.*

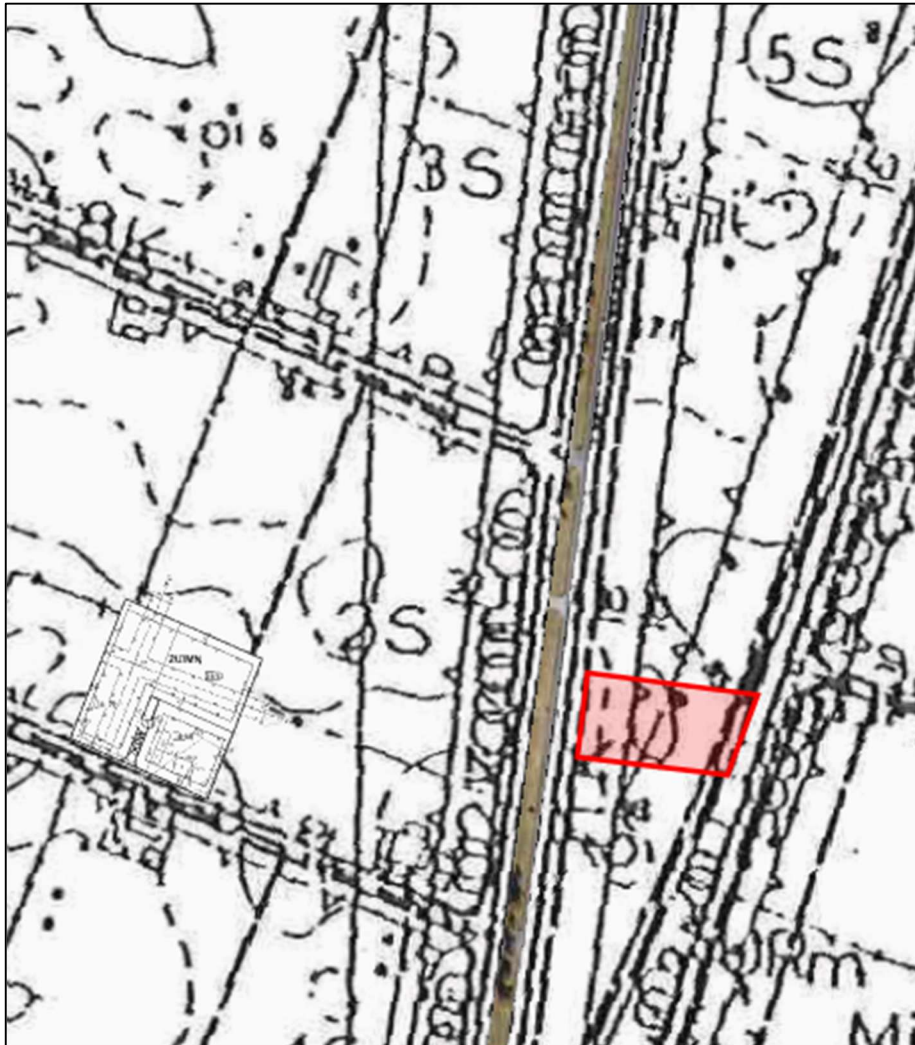
Przedmiotowy teren stanowi obszar **5S**, który zgodnie z zapisami planu jest terenem o przeznaczeniu:

- podstawowym: tereny składowe;
- dopuszczalnym: tereny usług rzemiosła i mieszkalnictwa jednorodzinnego w ograniczonym zakresie/ jedno mieszkanie dla jednego właściciela firmy



KARTA INFORMACYJNA PRZEDSIĘWZIĘCIA

MONTAŻ ZBIORNIKA NA ADBLUE WRAZ Z DYSTRYBUTOREM NA ISTNIEJĄCEJ STACJI PALIW
CIRCLE K W ŁYSOMICACH NA DZIAŁCE NR 30/3, OBR. ŁYSOMICIE, UL. GDAŃSKA

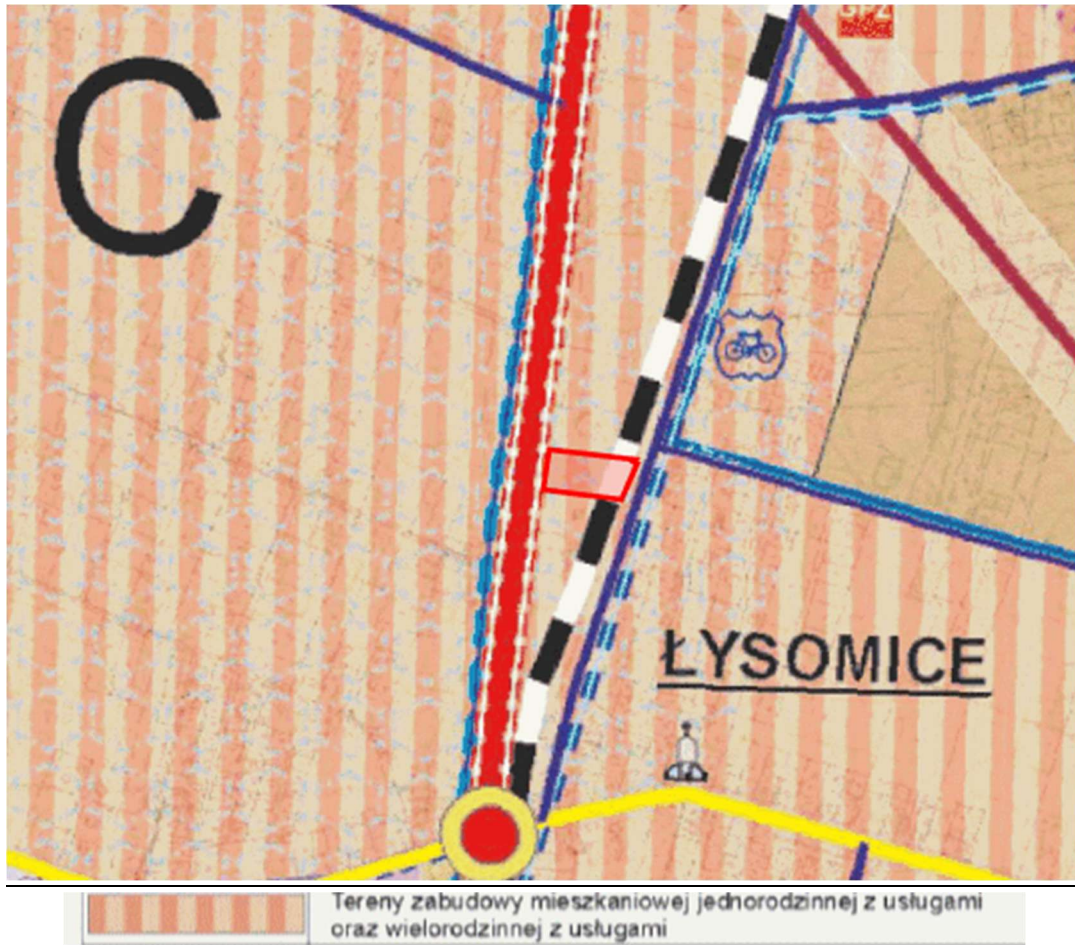


Rysunek 3 Fragment Miejsowego Planu Zagospodarowania Przestrzennego obejmujący teren planowanego przedsięwzięcia – Uchwała nr XXXVI/234/98 Rady Gminy w Łysomicach z dn. 16 czerwca 1998r.(Dz. Urz. Woj. Toruńskiego nr 21 poz. 136 z 27.07.1998 r.)



KARTA INFORMACYJNA PRZEDSIĘWZIĘCIA

MONTAŻ ZBIORNIKA NA ADBLUE WRAZ Z DYSTRYBUTOREM NA ISTNIEJĄCEJ STACJI PALIW
CIRCLE K W ŁYSOMICACH NA DZIAŁCE NR 30/3, OBR. ŁYSOMICIE, UL. GDAŃSKA



Rysunek 4 Położenie planowanej inwestycji względem Studium uwarunkowań i kierunków zagospodarowania przestrzennego Gminy Łysomice (Uchwała nr LIX/371/2023 z dn. 28 marca 2023r.)

Ustalenia szczegółowe dla terenu 5S:

Przeznaczenie:

- 1) podstawowe: tereny składowe;
- 2) dopuszczalne: tereny usług rzemiosła i mieszkalnictwa jednorodzinne w ograniczonym zakresie/ jedno mieszkanie dla jednego właściciela firmy;
- 3) obsługa komunikacyjna terenów składowych z projektowanych dróg wewnętrznych równoległych do drogi międzyregionalnej nr 1;
- 4) nieprzekraczalna linia zabudowy mieszkaniowej – 50 m od krawędzi jezdni drogi międzyregionalnej nr 1;
- 5) nieprzekraczalna linia zabudowy usługowo-składowej – 10 m od granicy terenu proj. drogi 12 K i 13 K;
- 6) dopuszcza się podziały nieruchomości dostosowane do potrzeb inwestorów;
- 7) wysokość zabudowy max. 2 kondygnacje w tym poddasze użytkowe;
- 8) proj. obiekty winny posiadać wysokie walory architektoniczne, szczególnie od strony drogi regionalnej;
- 9) dopuszcza się swobodnie kształtowanie wielkości proj. terenów składowo-usługowych;
- 10) uciążliwość funkcji składowej i usługowej nie może powodować uciążliwości dla terenów mieszkaniowych i ogrodniczych;

Dane teleadresowe:

44-100 Gliwice, ul. Kościuszki 1C
tel: +48 32 337 30 05 fax: +48 32 337 30 06
kom: +48 509 891 739 mail: kwadrat@kwadrat.biz

Dane do faktury:

KWADRAT POLSKA Spółka z ograniczoną odpowiedzialnością Sp. K.
NIP: 6312677980 KRS: 0000715597 REGON: 369320150
nr konta: ING BANK ŚLĄSKI S.A. PL 30 1050 1230 1000 0090 3143 1217



KARTA INFORMACYJNA PRZEDSIĘWZIĘCIA

MONTAŻ ZBIORNIKA NA ADBLUE WRAZ Z DYSTRYBUTOREM NA ISTNIEJĄCEJ STACJI PALIW
CIRCLE K W ŁYSOMICACH NA DZIAŁCE NR 30/3, OBR. ŁYSOMICIE, UL. GDAŃSKA

11) adaptuje się istniejącą zabudowę i dopuszcza się jej przekształcenie dla potrzeb proj. przeznaczenia terenu.

Przedmiotowe przedsięwzięcie polega na montażu instalacji do magazynowania i dystrybucji środka AdBlue i jest uzupełnieniem aktualnej zabudowy.

Planowane przedsięwzięcie będzie zgodne z miejscowym planem zagospodarowania przestrzennego.

Tabela 1 Zgodność planowanego przedsięwzięcia z MPZP

Nr	Wytyczne planu miejscowego	Parametry planowanego przedsięwzięcia	Zgodność z planem miejscowym	Uwagi
1.	tereny usług rzemiosła	Uzupełnienie istniejącej zabudowy usługowej	Zgodne	Profil działalności jest zgodny z przeznaczeniem terenu

1.7. Tereny sąsiednie

Tereny sąsiadujące z obszarem planowanego przedsięwzięcia:

- od zachodu droga krajowa nr 91;
- od wschodu trakeje kolejowe, zabudowa mieszkaniowa jednorodzinna przy ul. Lipowej;
- od północy tereny usługowe (dealer samochodowy MAZDA, Komis samochodowy)
- od południa tereny usługowe (myjnia samochodowa, firma handlowa)



Rysunek 6 Tereny sąsiednie planowanego przedsięwzięcia

Dane teleadresowe:

44-100 Gliwice, ul. Kościuszki 1C
tel: +48 32 337 30 05 fax: +48 32 337 30 06
kom: +48 509 891 739 mail: kwadrat@kwadrat.biz

Dane do faktury:

KWADRAT POLSKA Spółka z ograniczoną odpowiedzialnością Sp. K.
NIP: 6312677980 KRS: 0000715597 REGON: 369320150
nr konta: ING BANK ŚLĄSKI S.A. PL 30 1050 1230 1000 0090 3143 1217



KARTA INFORMACYJNA PRZEDSIĘWZIĘCIA

MONTAŻ ZBIORNIKA NA ADBLUE WRAZ Z DYSTRYBUTOREM NA ISTNIEJĄCEJ STACJI PALIW
CIRCLE K W ŁYSOMICACH NA DZIAŁCE NR 30/3, OBR. ŁYSOMICIE, UL. GDAŃSKA

1.8. Najbliższe tereny chronione akustycznie

Najbliższa zabudowa mieszkaniowa jednorodzinna znajduje się w kierunku wschodnim w odległości ok. 76 m od istniejącego budynku stacji paliw.



Rysunek 7 Odległość planowanego przedsięwzięcia od terenów mieszkaniowych

Teren, na którym funkcjonuje stacja paliw, a co za tym idzie zostanie wykonana planowana inwestycja jest narażony na wzmożony hałas, który w głównej mierze jest związany z komunikacją na drodze krajowej nr 91.

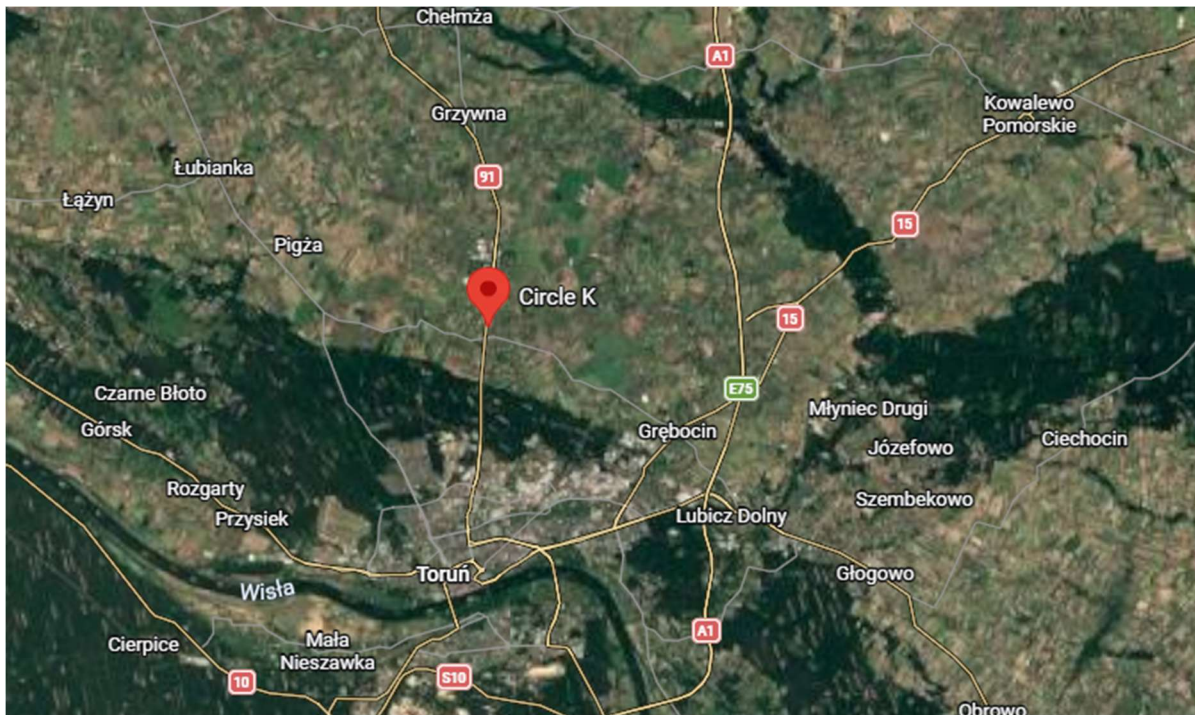
1.9. Położenie geograficzne

Miejscowość Łysomice na terenie, której planuje się realizację zamierzenia położone jest w północnej Polsce w województwie kujawsko-pomorskim. Obszar inwestycji znajduje się w północnej części wsi Łysomice, przy ul. Gdańskiej. W najbliższym otoczeniu obszaru inwestycji znajdują się droga krajowa nr 91, trakcje kolejowe, tereny mieszkaniowe oraz usługowe.



KARTA INFORMACYJNA PRZEDSIĘWZIĘCIA

MONTAŻ ZBIORNIKA NA ADBLUE WRAZ Z DYSTRYBUTOREM NA ISTNIEJĄCEJ STACJI PALIW
CIRCLE K W ŁYSOMICACH NA DZIAŁCE NR 30/3, OBR. ŁYSOMICIE, UL. GDAŃSKA



Rysunek 8 Lokalizacja obszaru inwestycji

Planowane przedsięwzięcie będzie realizowane na części działki nr 30/3 OBR. ŁYSOMICIE.



Rysunek 9 Lokalizacja planowanego przedsięwzięcia



KARTA INFORMACYJNA PRZEDSIĘWZIĘCIA

MONTAŻ ZBIORNIKA NA ADBLUE WRAZ Z DYSTRYBUTOREM NA ISTNIEJĄCEJ STACJI PALIW
CIRCLE K W ŁYSOMICACH NA DZIAŁCE NR 30/3, OBR. ŁYSOMICIE, UL. GDAŃSKA

Zgodnie z regionalizacją fizyczno - geograficzną J. Kondrackiego (2002) zaktualizowaną w 2018 roku (Geographia Polonica 2018 Vol. 91, iss. 2) obszar opracowania, w tym teren inwestycji położone są w obrębie:

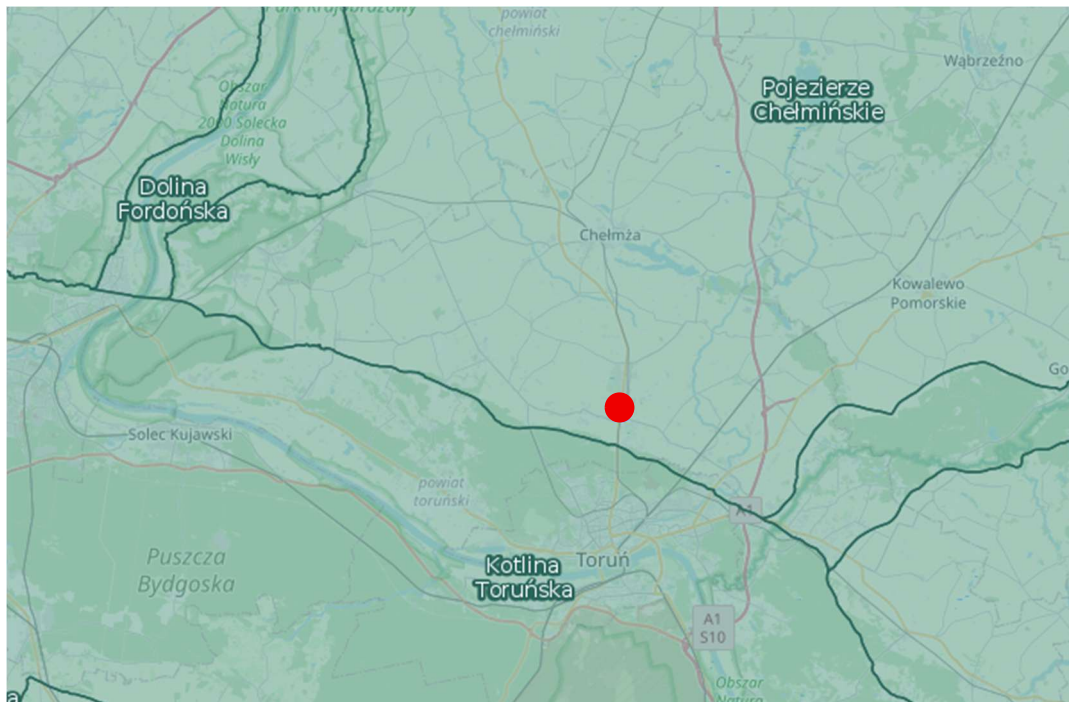
Megaregion - Pozaalpejska Europa Środkowa

Prowincji – Niż Środkowoeuropejski

Podprovincji – Pojezierze Południowobałtyckie

Makroregionu – Pojezierze Chełmińsko-Dobrzyńskie

Mezoregionu – Pojezierze Chełmińskie



● Lokalizacja planowanego przedsięwzięcia

Rysunek 5 Lokalizacja obszaru planowanej inwestycji na tle podziału fizycznogeograficznego Polski, źródło:
<https://geoserwis.gdos.gov.pl/mapy/>

1.10. Sytuacja wysokościowa

Teren planowanej inwestycji to obszar stosunkowo płaski znajdujący się na rzędnej terenu 84 m n.p.m.

1.11. Budowa geologiczna

Obszar, na którym realizowane będzie przedsięwzięcie należy do obszaru, który budują plejstoceny osady czwartorzędowe. W dużej mierze teren inwestycji pokrywają piaski i żwiry polodowcowe oraz gliny zwałowe.

Teren zamierzenia leży poza obszarami osuwiskowymi.

Obszar inwestycji nie jest położony na obszarze górniczym.



KARTA INFORMACYJNA PRZEDSIĘWZIĘCIA

MONTAŻ ZBIORNIKA NA ADBLUE WRAZ Z DYSTRYBUTOREM NA ISTNIEJĄCEJ STACJI PALIW
CIRCLE K W ŁYSOMICACH NA DZIAŁCE NR 30/3, OBR. ŁYSOMICIE, UL. GDAŃSKA

1.12. Budowa hydrogeologiczna

Na podstawie Mapy hydrogeologicznej Polski w skali 1: 50 000. Pierwszy poziom wodonośny Występowanie i hydrodynamika (N-34-98-C, arkusz nr 321 Toruń) stwierdzono, że na przedmiotowym terenie głębokość do pierwszego poziomu wynosi 2-5 metrów.

Należy podkreślić, że gospodarka wodno-ściekowa obiektu jest i będzie po realizacji inwestycji prowadzona w sposób, który eliminuje zagrożenie kontaminacji wód podziemnych, a planowana inwestycja nie ingeruje w teren, gdyż zostanie posadowiona na istniejącym utwardzeniu.

1.13. Usytuowanie przedsięwzięcia z uwzględnieniem możliwego zagrożenia dla środowiska

Planowane przedsięwzięcie nie jest zlokalizowane na: obszarach wodno-błotnych, obszarach o płytkim zaleganiu wód podziemnych, na obszarach objętych ochroną w tym strefie ochronnej ujęć wód i obszarach ochronnych zbiorników wód śródlądowych, na obszarach wymagających specjalnej ochrony ze względu na występowanie gatunków roślin i zwierząt oraz ich siedlisk oraz siedlisk przyrodniczych objętych ochroną, w tym na obszarach Natura 2000, obszarach o znacznej gęstości zaludnienia, obszarach przylegających do jezior i obszarach ochrony środowiskowej.

Teren planowanego przedsięwzięcia leży poza terenami leśnymi.

1.14. Obszary w krajobrazie mające znaczenie historyczne, kulturowe i archeologiczne

Zgodnie z <https://mapy.zabytek.gov.pl/nid/> na terenie planowanej inwestycji oraz w bezpośrednim sąsiedztwie nie znajdują się obiekty oraz obszary objęte ścisłą ochroną konserwatorską, wpisane do rejestru zabytków na podstawie ustawy dnia 23 lipca 2003 r. o ochronie zabytków i opiece nad zabytkami (Dz.U. 2022 poz. 840).

Obiekty objęte ochroną konserwatorską położone najbliżej planowanej inwestycji:

- Obozowisko Łysomice st. BRK 5, epoka kamienia, id.PL.1.9.ZIPOZ.NID_E_04_AR1832361, w odległości ok. 469 km od planowanej inwestycji;
- Cmentarzysko Łysomice st. BRK 2, epoka żelaza, id. PL.1.9.ZIPOZ.NID_E_04_AR1831690, w odległości ok. 470 km od planowanej inwestycji;
- Grób Łysomice st. BRK 1, epoka żelaza, id. PL.1.9.ZIPOZ.NID_E_04_AR1831690, w odległości ok. 470 km od planowanej inwestycji;
- Znaleźisko luźne Łysomice st. BRK 8, epoka kamienia, id. PL.1.9.ZIPOZ.NID_E_04_AR1832452, w odległości ok. 472 km od planowanej inwestycji;



KARTA INFORMACYJNA PRZEDSIĘWZIĘCIA

MONTAŻ ZBIORNIKA NA ADBLUE WRAZ Z DYSTRYBUTOREM NA ISTNIEJĄCEJ STACJI PALIW
CIRCLE K W ŁYSOMICACH NA DZIAŁCE NR 30/3, OBR. ŁYSOMICIE, UL. GDAŃSKA

2. Powierzchnia zajmowanej nieruchomości, a także obiektu budowlanego oraz dotychczasowy sposób ich wykorzystania, pokrycie nieruchomości szatą roślinną oraz dziko występujące zwierzęta na nieruchomości:

2.1. *Powierzchnia zajmowanej nieruchomości*

Powierzchnia terenu zajęta przez planowane obiekty oraz pozostałą powierzchnię przeznaczoną do przekształcenia, w tym tymczasowego, w celu realizacji przedsięwzięcia (definicja zawarta §1 ust. 2 pkt 2 Rozporządzenia Rady Ministrów z dnia 10 września w sprawie przedsięwzięć mogących znacząco oddziaływać na środowisko (Dz.U. 2019 poz. 1839 z późn. zm.)

Bilans terenu przedsięwzięcia w stanie istniejącym:

- Powierzchnia całkowita – 6093,00 m²
- Powierzchnia utwardzona – 4744,09 m² (77,86%)
- Powierzchnia zabudowy – 335,75 m² (5,51%)
- Powierzchnia biologicznie czynna – 1013,16 m² (16,63%)

Planowana inwestycja polegająca na montażu zbiornika AdBlue nie wpływa na zmianę dotychczasowego bilansu terenu. Systemowy stelaż zbiornika zostanie posadowiony na płaskiej, twardej nawierzchni istniejącego już utwardzenia (istniejąca wyspa dystrybucyjna). W związku z realizacją przedsięwzięcia nie dochodzi do zmiany charakterystycznych parametrów obiektu stacji, w tym: kubatury, powierzchni zabudowy, powierzchni utwardzeń oraz powierzchni biologicznie czynnej.

Planowana inwestycja będzie zgodna z zapisami MPZP.

2.2. *Dotychczasowe zagospodarowanie terenu*

Teren pod planowaną inwestycję to obszar działki o nr ewid. 30/3, gdzie znajduje się stacja paliw Circle K wraz z zapleczem technicznym i technologicznym.

Od strony zachodniej znajduje się zjazd i wyjazd z ul. Gdańskiej. W centralnej części działki zlokalizowany jest budynek stacji paliw, w którym funkcjonuje firmowy sklep z kasami, za budynkiem we wschodniej części wydzielono miejsca postojowe dla klientów stacji. Przed budynkiem stacji paliw znajdują się dwie wyspy z dystrybutorami paliwowymi (LPG, olej napędowy oraz benzyna) w całości zadaszone. Aktualne zagospodarowanie terenu działki obejmuje w znacznej części tereny utwardzone pod drogę wewnętrzną, place manewrowe i budynki, a w jej zachodniej części występują tereny biologicznie czynne (trawniki).

W miejscu wskazanej lokalizacji zbiornika AdBlue (czerwona strzałka) znajdują się nawierzchnia utwardzona istniejącej wyspy dystrybucyjnej.

Przedmiotowe przedsięwzięcie polegające na montażu zbiornika na AdBlue z zintegrowanym dystrybutorem nie zmieni dotychczasowego zagospodarowania terenu stacji (montaż zbiornika nie wpłynie na przekształcenie terenu stacji).



KARTA INFORMACYJNA PRZEDSIĘWZIĘCIA

MONTAŻ ZBIORNIKA NA ADBLUE WRAZ Z DYSTRYBUTOREM NA ISTNIEJĄCEJ STACJI PALIW
CIRCLE K W ŁYSOMICACH NA DZIAŁCE NR 30/3, OBR. ŁYSOMICIE, UL. GDAŃSKA



Rysunek 10 Aktualne zagospodarowanie terenu, na którym planuje się realizację przedsięwzięcia.

2.3. Szata roślinna oraz dziko występujące zwierzęta na nieruchomości

Planowane przedsięwzięcie znajduje się w miejscu silnie przekształconym przez działalność człowieka. Na terenie stacji paliw obszar biologicznie czynny występuje głównie w zachodniej części działki oraz na niewielkich obszarach wzdłuż granicy działki (od strony północnej).

Roślinność terenu, ze względu na jego wykorzystanie charakteryzuje się znacznym uproszczeniem pod względem składu gatunkowego biocenozy. Dominującą w analizowanym obszarze jest roślinność w postaci traw i trawników, występująca na obrzeżach działki inwestora. Obszar buforowy planowanej inwestycji to krajobraz przeznaczony głównie pod tereny drogowe, zabudowę usługową oraz tereny komunikacji miejskiej. Na obszarach tych mamy do czynienia z zielenią urządzoną, nieurządzoną lub mocno przekształconą na skutek czynników antropogenicznych.

Mając na względzie charakter i położenie obszaru planowanej inwestycji, jak i sposób zagospodarowania terenu, należy stwierdzić, że obszar nie cechuje się wybitnymi walorami faunistycznymi, jak i występowaniem cennych i rzadkich gatunków zwierząt. Fauna terenu stacji paliw jest typowa dla obszarów zurbanizowanych, silnie przekształconych przez człowieka. Dominacja terenów utwardzonych, wpływa relatywnie na małą różnorodność gatunkową i małą liczebność



KARTA INFORMACYJNA PRZEDSIĘWZIĘCIA

MONTAŻ ZBIORNIKA NA ADBLUE WRAZ Z DYSTRYBUTOREM NA ISTNIEJĄCEJ STACJI PALIW
CIRCLE K W ŁYSOMICACH NA DZIAŁCE NR 30/3, OBR. ŁYSOMICIE, UL. GDAŃSKA

zwierząt. Ze względu na występowanie na terenie i w okolicy terenów przekształconych przez człowieka, a w szczególności terenów utwardzonych, teren inwestycji nie jest sprzyjającym środowiskiem do zasiedlania przez zwierzęta.

Potencjalna charakterystyka faunistyczna terenu planowanego przedsięwzięcia:

- **Bezkręgowce** – potencjalne gatunki występujące w rejonie zamierzenia:

- chrząszcze Coleoptera: biedronka siedmiokropka *Coccinella septempunctata*,
- błonkoskrzydłe Hymenoptera: osa pospolita *Paravespula vulgaris*, pszczoła miodna *Apis mellifera*, szerszeń europejski *Vespa crabro*,
- motyle Lepidoptera: bielinek kapustnik *Pieris brassica*, bielinek rzepnik *Pieris rapae*, latolistek cytrynek *Gonepteryx rhamni*, modraszek *argiades Cupido argiades*, modraszek ikar *Polyommatus icarus*, paź królowej *Papilio machaon*, rusałka pawik *Inachis io*, rusałka pokrzywik *Aglais urticae*, dostojka latonia *Issoria lathonia*,
- prostoskrzydłe Orthoptera: konik pospolity *Chorthippus biguttulus*, pasikonik zielony *Tettigonia viridissima*.

Wszystkie z wymienionych powyżej gatunków to gatunki szeroko rozpowszechnione w naszym kraju, stosunkowo pospolicie występujące w różnych typach siedlisk.

- **Ptaki** - obszar realizacji planowanej inwestycji stanowi mało zróżnicowany kompleks antropogenicznych środowisk, gdzie wpływ człowieka jest na ogół duży. Z faunistycznego punktu widzenia taki układ siedlisk ma niewielkie znaczenie dla ptaków. Przewiduje się wykorzystanie przez potencjalne gatunki omawianego obszaru jako miejsca żerowania. Uwzględniając stosunkowo niską pod względem awifaunistycznym jakość siedlisk, związaną z długotrwałym i intensywnym rolniczym wykorzystaniem terenu, na terenie planowanej inwestycji nie przewiduje się występowania zbyt dużej liczby gatunków ptaków, przykłady potencjalnych gatunków: Bażant (*Phasianus colchicus*), Gołąb grzywacz (*Columba palumbus*), Sroka (*Pica pica*), Szpak zwyczajny (*Sturnus vulgaris*), Wróbel zwyczajny (*Passer domesticus*). Korzystają one ze środowisk zurbanizowanych jako miejsc rozrodu i regularnego przebywania. Miejsca te, w głównej mierze drzewa i krzewy, ale w części także trawniki, a nawet budynki, jako siedliska, podlegają wraz z zasiedlającą je fauną ochronie prawnej.

Na terenie występuje regularny ruch pieszy i samochodowy co nie sprzyja prawidłowemu rozwojowi roślin oraz zwierząt. Przeprowadzono oględziny miejsca i nie dostrzeżono w tej przestrzeni zwierząt, które mogłyby bytować w tym obszarze lub przemieszczać się. Teren porasta trawnik regularnie koszony, który nie porastają gatunki roślin lub grzybów chronionych.

2.4. Planowana wycinka drzew

W ramach planowanego przedsięwzięcia nie przewiduje się wycinki drzew i krzewów.



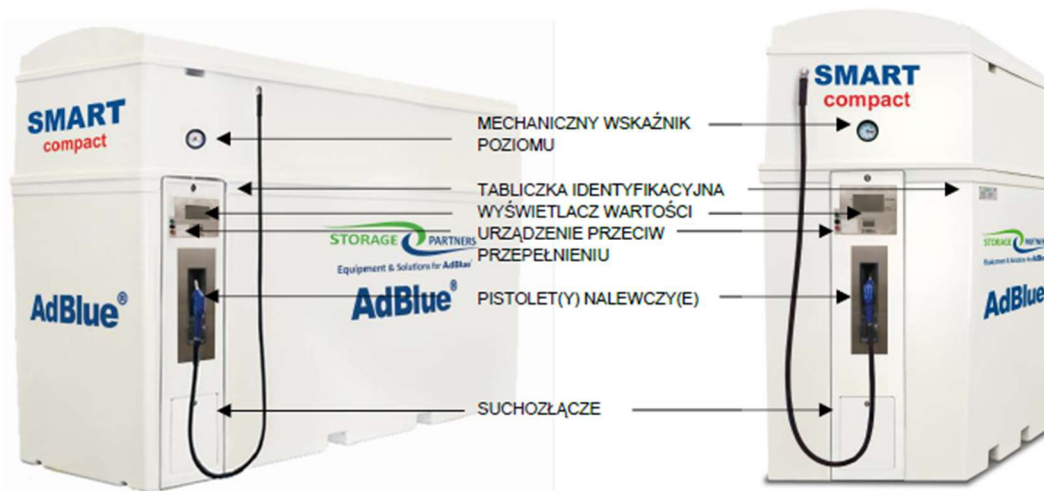
KARTA INFORMACYJNA PRZEDSIĘWZIĘCIA

MONTAŻ ZBIORNIKA NA ADBLUE WRAZ Z DYSTRYBUTOREM NA ISTNIEJĄCEJ STACJI PALIW
CIRCLE K W ŁYSOMICACH NA DZIAŁCE NR 30/3, OBR. ŁYSOMICIE, UL. GDAŃSKA

3. Rodzaj technologii

3.1. *Charakterystyka poszczególnych elementów*

Projektowana inwestycja obejmuje montaż naziemnego zbiornika do magazynowania środka AdBlue o pojemności 4000 litrów z zintegrowanym dystrybutorem na istniejącej wyspie dystrybucyjnej, funkcjonującej stacji paliw. Montaż w/w zbiornika nie wiąże się z rozbudową wyspy związaną z pracami budowlanymi, a jedynie posadowieniem gotowego zbiornika na utwardzonym terenie wyspy.



Rysunek 6 Poglądowy zbiornik AdBlue z zintegrowanym dystrybutorem planowany do realizacji

Planowana lokalizacja zbiornika została przedstawiona w załączniku nr 1 oraz 2 niniejszej karty.

Projektowane urządzenie jest naziemnym zbiornikiem, w którym magazynowany będzie płyn AdBlue o pojemności 4000 litrów – jest to system Smart 4000 Front, produkowany przez firmę Storage Partners Sp. z o. o. Na krótszej krawędzi urządzenie posiada wbudowany dystrybutor w/w środka. Zbiornik zostanie posadowiony na systemowym stelażu umieszczonym na istniejącej, płaskiej nawierzchni. Urządzenie nie będzie trwale związane z gruntem. Zbiornik będzie zintegrowany z dystrybutorem AdBlue. Do magazynowania płynu AdBlue przyjęto jeden zbiornik naziemny, który będzie wyposażony m.in. w instalację grzewczą, elektryczną dla utrzymania wymaganej dla płynu AdBlue temperatury. Kontenerowy zbiornik płynu AdBlue zawiera dwie pompy oraz instalacje technologiczną i elektryczną. Zastosowany kontener AdBlue będzie wyposażony w dwa pistolety wydawcze usytuowane na frontowej, krótszej ścianie.

Karta charakterystyki planowanego zbiornika znajduje się w załączniku nr 3 opracowania.

Zbiornik jest dwupłaszczowy: zbiornik zewnętrzny wykonany z włókna szklanego oraz zbiornik wewnętrzny z polietylenu wraz ze wzmocnieniem ze stali ocynkowanej. Jego budowa jest hermetyczna. Zbiornik jest wyposażony w system przeciwko przelaniu oraz automatyczny pistolet



KARTA INFORMACYJNA PRZEDSIĘWZIĘCIA

MONTAŻ ZBIORNIKA NA ADBLUE WRAZ Z DYSTRYBUTOREM NA ISTNIEJĄCEJ STACJI PALIW
CIRCLE K W ŁYSOMICACH NA DZIAŁCE NR 30/3, OBR. ŁYSOMICIE, UL. GDAŃSKA

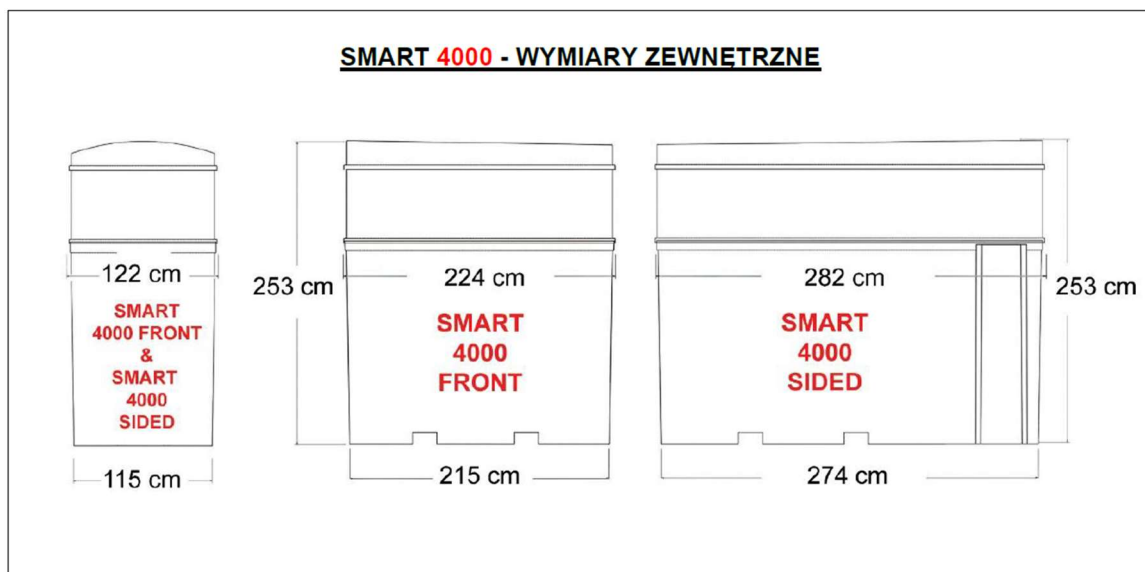
nalewcy, które zabezpieczają przed niekontrolowanym wypływem substancji do gruntu i atmosfery. Należy również nadmienić, że substancja ta jest nieszkodliwa dla środowiska.

Produkt Ad Blue jest to 32,5% wodny roztwór mocznika służący dopaleniu szkodliwych dla środowiska tlenków azotu i cząstek stałych w katalizatorze spalin. Nie jest zaliczany do substancji szkodliwych dla środowiska, T4 nie jest palny ani wybuchowy. Stosowany jest w samochodach ciężarowych i osobowych. Zużycie AdBlue wynosi ok. 5 % w stosunku do ilości zużywanego przez silnik samochodu oleju napędowego. Samochody, w których produkt ten jest stosowany posiadają odrębną instalację AdBlue z niezależnym zbiornikiem produktu i automatycznym dozownikiem. Produkt jest wtryskiwany do wydechu silnika, poza silnikiem, a przed katalizatorem SCR i rurą wydechową z tłumikiem.

Karta charakterystyki środka AdBlue stanowi załącznik nr 4 do opracowania karty.

SPECYFIKACJA TECHNICZNA ZBIORNIKA AdBlue® SMART

Zasilanie	230V/ 50-60 Hz
Złącze suchoodcinające 2" do cysterny	Ø 70mm gwintowany adapter zbiornika, DN50, 2" BSPP, SS, Viton
Pompa głębinowa	230V/ 550W
Przełącznik nadprądowy	10A (Dodatkowy 16A z opcjonalnym Pakietem Zimowym)
Akustyczny i wizualny system zapobiegania przepełnieniu	230V/ 50-60 Hz
Czujnik niskiego poziomu (ochrona przed pracą na sucho)	6-24Vdc
Włącznik / wyłącznik kluczowy pompy (opcjonalnie)	6-24Vdc
Przycisk awaryjny (opcja)	230V/ 50-60 Hz
Warunki pracy	Bez ogrzewania: - 11°C - + 45°C Z standardowym ogrzewaniem: - 25°C - + 45°C Z opcjonalnym Pakietem Zimowym: - 40°C - + 45°C



Rysunek 11 Specyfikacja techniczna zbiornika AdBlue



KARTA INFORMACYJNA PRZEDSIĘWZIĘCIA

MONTAŻ ZBIORNIKA NA ADBLUE WRAZ Z DYSTRYBUTOREM NA ISTNIEJĄCEJ STACJI PALIW
CIRCLE K W ŁYSOMICACH NA DZIAŁCE NR 30/3, OBR. ŁYSOMICIE, UL. GDAŃSKA

3.2. Informacje dotyczące substancji AdBlue

AdBlue jest stosowany do selektywnej redukcji tlenków azotu (NO_x) w wysokoprężnych silnikach Diesla wyposażonych w system SCR (Selective Catalytic Reduction). Substancja ta stanowi wodny roztwór mocznika o stężeniu 31,8–33,2%. AdBlue nie jest klasyfikowany jako substancja stwarzająca zagrożenie dla środowiska ani zdrowia ludzi. Nie spełnia również kryteriów substancji trwałych, wykazujących zdolność do bioakumulacji i toksycznych (PBT), ani substancji bardzo trwałych i wykazujących bardzo dużą zdolność do bioakumulacji (vPvB)

Substancja AdBlue to bezbarwna, klarowna ciecz o słabym, amoniakalnym zapachu. Nie jest lotna.

Prężność par w 25°C wynosi zaledwie 0,00002 hPa. Mocznik reaguje z wieloma związkami chemicznymi zarówno organicznymi jak i nieorganicznymi. W roztworach silnych kwasów zachowuje się jak słaba zasada, a w roztworach silnych zasad zachowuje się jak słaby kwas.

Mocznik jest wytwarzany w sposób naturalny w ludzkim organizmie, jako normalny produkt przemiany materii i uczestniczy w krwiobiegu w wysokich stężeniach.

Mocznik jest przetwarzany szybko w glebie przez bakterie osadowe i asymilowany do obiegu azotu w przyrodzie – jego wysoka rozpuszczalność w wodzie oraz niska adsorpcja wskazuje na bardzo niską toksyczność substancji wobec organizmów osadowych. Charakteryzuje się on również niską toksycznością wobec stawonogów lądowych oraz wobec roślin lądowych. Substancja ta jest powszechnie stosowana jako nawóz, stąd ma pozytywny wpływ na rozwój roślin.

Mocznik łatwo ulega biodegradacji. W glebie i wodzie, przy odpowiedniej (niezbyt niskiej) temperaturze substancja ta ulega dość szybko ulega biodegradacji do amoniaku i wodorowęglanu. W normalnych warunkach mocznik jest trwały w roztworze wodnym, hydroliza nie występuje ze względu na strukturę cząsteczki.

Poniższe informacje zaczerpnięto z artykułu „Przegląd napędów i paliw stosowanych w autobusach miejskich” autorstwa Pana Macieja Gisa opublikowanego w kwartalniku naukowym „Transport samochodowy” nr 1-2017.

Reaktor SCR stosowany jest w celu spełnienia norm emisji spalin przez konwencjonalne silniki o zapłonie samoczynnym. Jego zasada działania polega na redukcji NO_x zawartych w spalinach silnika o zapłonie samoczynnym poprzez wykorzystanie amoniaku. Przemiana ta odbywa się przy udziale nietoksycznego wodnego roztworu mocznika AdBlue, jako źródła amoniaku. Elektroniczny system zarządzania silnikiem dozuje roztwór mocznika - AdBlue, znajdujący się w oddzielnym zbiorniku, a następnie pod wysokim ciśnieniem wtryskuje go bezpośrednio do reaktora katalitycznego, gdzie NO_x reagują z amoniakiem i ulegają redukcji do azotu i pary wodnej. Dzięki zastosowaniu tej technologii zużycie paliwa zostaje zmniejszone o ok. 5%, a po dołączeniu filtra cząstek stałych zredukowana zostaje również emisja tlenków azotu (NO_x).



KARTA INFORMACYJNA PRZEDSIĘWZIĘCIA

MONTAŻ ZBIORNIKA NA ADBLUE WRAZ Z DYSTRYBUTOREM NA ISTNIEJĄCEJ STACJI PALIW
CIRCLE K W ŁYSOMICACH NA DZIAŁCE NR 30/3, OBR. ŁYSOMICIE, UL. GDAŃSKA

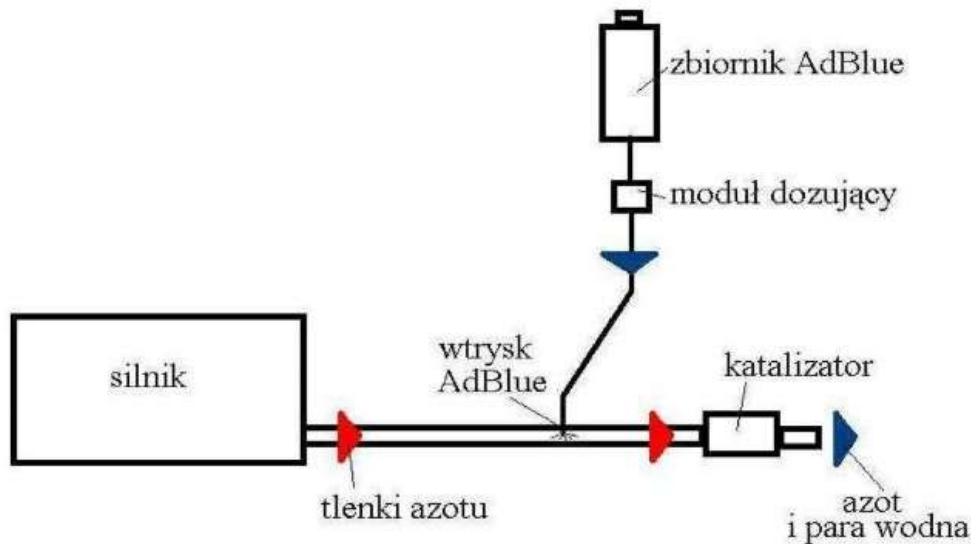
3.3. Zasada działania układu SCR

Poniższa ilustracja przedstawia zasadę działania układu SCR:

Bardzo korzystną właściwością mocznika jest fakt, że poddany działaniu wysokiej temperatury, około 2000°C zaczyna odparowywać w postaci amoniaku. Proces przekształcania mocznika do postaci gazowej jest wykorzystywany w technologii SCR, w której system umożliwia proces reakcji chemicznej w katalizatorze, czego wynikiem jest redukcja emisji spalin.

Cechy Charakterystyczne płynu Adblue:

- zamarza w temperaturze -110°C ,
- pozostawia po sobie osad, w momencie odparowaniu wody,
- zasadniczy skład to 32,5% mocznika i 67,5% wody,
- nie jest substancją wybuchową ani toksyczną,
- powoduje korodowanie materiałów, na których się osadza.



Rysunek 13. Zasada działania układu SCR

Na terenie obiektu aktualnie jest prowadzona działalność z zakresu usług polegająca na sprzedaży paliw, po wykonaniu niniejszej inwestycji nie ulegnie ona zmianie.

Praca na terenie obiektu będzie odbywała się bez zmian.



KARTA INFORMACYJNA PRZEDSIĘWZIĘCIA

MONTAŻ ZBIORNIKA NA ADBLUE WRAZ Z DYSTRYBUTOREM NA ISTNIEJĄCEJ STACJI PALIW CIRCLE K W ŁYSOMICACH NA DZIAŁCE NR 30/3, OBR. ŁYSOMICIE, UL. GDAŃSKA

4. Ewentualne warianty przedsięwzięcia, przy czym w przypadku drogi w transeuropejskiej sieci drogowej każdy z analizowanych wariantów drogi musi być dopuszczalny pod względem bezpieczeństwa ruchu drogowego

Przedsięwzięcie nie dotyczy drogi w transeuropejskiej sieci drogowej, nie analizuje się więc wariantów pod względem bezpieczeństwa ruchu drogowego. Nie przewiduje się realizacji innych wariantów dla planowanego przedsięwzięcia niż przedstawione w niniejszym opracowaniu.

5. Przewidywana ilość wykorzystywanej wody, surowców, materiałów, paliw oraz energii:

5.1. *Faza realizacji przedsięwzięcia*

5.1.1. *Szacunkowe zapotrzebowanie na wodę*

Woda – będzie wykorzystana na potrzeby zaplecza socjalno-sanitarnego dla monterów tj. umycie rąk lub skorzystanie z toalety, pracownicy będą użytkować istniejące na stacji paliw sanitariaty.

5.1.2. *Szacunkowe zapotrzebowanie na energię elektryczną*

Energia elektryczna – będzie wykorzystywane, na potrzeby użycia i eksploatacji sprzętów elektrycznych tj. wiertarka, wkrętarka, jej zużycie wzrośnie nieznacznie.

5.1.3. *Szacunkowe zapotrzebowanie na paliwa*

Paliwo - będzie wykorzystywane, wyłącznie na potrzeby ruchu pojazdów dowożących niezbędne materiały i sprzęt. Ilość paliwa uzależniona jest od wielkości silników oraz czasu pracy urządzeń, zatem trudno jest oszacować jego zużycie, ale zakłada się, że wzrośnie nieznacznie.

5.1.4. *Surowce i materiały budowlane*

Surowce i materiały budowlane - będą wykorzystywane,

- Tworzywa sztuczne i stal (gotowe systemowe, produkty dostarczane przez producenta): zbiornik, dystrybutor, stelaż w ilości trudnej do oszacowania;

Na przedmiotowej budowie używany będzie nowoczesny sprzęt w należytym stanie technicznym co pozwoli zredukować zużycie paliwa i energii elektrycznej na cele budowlane. Przewidywane ilości są niewielkie i nieznaczące, trudne do oszacowania. Nie wpływają na zwiększony pobór wody i energii w stosunku do zaopatrzenia istniejącej stacji.

5.2. *Faza eksploatacji przedsięwzięcia*

5.2.1. *Zapotrzebowanie wody*

Woda - będzie wykorzystywana do mycia zbiornika. Proces ten będzie powiązany z pracami porządkowymi na całym terenie stacji paliw, stąd **nie zakłada się wzrostu poboru wody** w związku z realizacją przedsięwzięcia. Woda z mycia będzie odpływała do istniejących osadników znajdujących się na terenie stacji, później do separatorów, a po wstępnym podczyszczeniu do kanalizacji więc **nie zakłada się wzrostu odprowadzanych wód do kanalizacji.**



KARTA INFORMACYJNA PRZEDSIĘWZIĘCIA

MONTAŻ ZBIORNIKA NA ADBLUE WRAZ Z DYSTRYBUTOREM NA ISTNIEJĄCEJ STACJI PALIW
CIRCLE K W ŁYSOMICACH NA DZIAŁCE NR 30/3, OBR. ŁYSOMICIE, UL. GDAŃSKA

5.2.2. *Energia elektryczna*

Energia elektryczna - w związku z eksploatacją zbiornika **szacuje się dodatkowe zużycie na poziomie ok. 2kWh/dobę** – w stosunku do aktualnego zużycia. System do magazynowania AdBlue musi być zasilany przez cały czas swojego funkcjonowania. Ilość pobieranej do ich funkcjonowania energii elektrycznej będzie stanowiła niewielki ułamek ilości zużywanej na stacji paliw.

Do zastosowanego zbiornika AdBlue, zostanie doprowadzona instalacja elektryczna w formie kabli zasilająco-sterujących i grzewczych. Dostawa energii odbywać się będzie z istniejących sieci na terenie stacji paliw. Potrzebne zasilanie: 230 V +/- 10%.

5.2.3. *Zaopatrzenie na paliwa*

Paliwo - będzie zużywane wyłącznie na potrzeby dostawy i uzupełnienia zbiornika AdBlue.

6. Rozwiązania chroniące środowisko

6.1. *Etap realizacji przedsięwzięcia*

W celu zminimalizowania negatywnego oddziaływania projektowanej inwestycji na środowisko, na etapie realizacji, należy zastosować rozwiązania organizacyjne i uwzględnić sposoby wykorzystania terenu:

- teren zaplecza, dojazdów, placów manewrowych po zakończeniu prac należy przywrócić do stanu sprzed rozpoczęcia inwestycji
- stosowanie wyłącznie sprawnych maszyn i środków transportu
- w przypadku wycieku olejów czy substancji ropopochodnych z maszyn lub pojazdów samochodowych te substancje należy zabezpieczyć poprzez użycie odpowiednich środków sorpcyjnych i przekazać jednostce zajmującej się ich unieszkodliwianiem
- ograniczone wykonywanie prac z użyciem ciężkiego sprzętu do pory dziennej
- zorganizowana baza techniczna dla pracowników uwzględniająca ujęcie ścieków bytowych poprzez umożliwienie korzystania z pracowniczych sanitariatów
- bezpieczne dla środowiska magazynowanie odpadów
- wydzielone i odpowiednio przygotowane miejsca magazynowania odpadów.
- odpady wytworzone w trakcie budowy, zagospodarowywane przez firmy prowadzące prace budowlane
- wyposażenie terenu budowy w środki sorpcyjne

6.2. *Etap eksploatacji przedsięwzięcia*

W celu zminimalizowania negatywnego oddziaływania projektowanego przedsięwzięcia na środowisko na etapie eksploatacji będzie:

- ochrona wód poprzez podczyszczanie potencjalnie zanieczyszczonych wód opadowych i roztopowych w separatorze substancji ropopochodnych z osadnikiem
- utrzymywanie w stanie sprawności i okresowa kontrola urządzeń służących do zbierania, podczyszczania wód opadowych i roztopowych
- odpowiednia gospodarka odpadami, selektywna zbiórka, magazynowanie, a następnie przekazywanie odpadów uprawnionym odbiorcom



KARTA INFORMACYJNA PRZEDSIĘWZIĘCIA

MONTAŻ ZBIORNIKA NA ADBLUE WRAZ Z DYSTRYBUTOREM NA ISTNIEJĄCEJ STACJI PALIW
CIRCLE K W ŁYSOMICACH NA DZIAŁCE NR 30/3, OBR. ŁYSOMICIE, UL. GDAŃSKA

- przestrzegane zasad bezpieczeństwa i higieny pracy

7. Rodzaje i przewidywane ilości wprowadzanych do środowiska substancji i energii przy zastosowaniu rozwiązań chroniących środowisko

7.1. Faza realizacji przedsięwzięcia

7.1.1. Ilość i sposób odprowadzania ścieków bytowych

W fazie realizacji przedsięwzięcia powstaną ścieki bytowe związane z bytowaniem pracowników. Ich wielkość będzie skorelowana z zużyciem wody na cele bytowe.

Nie planuje się zastosowanie toalet typu TOI-TOI, gdyż montażyści będą korzystać z istniejących sanitariatów pracowniczych znajdujących się w istniejącym budynku stacji paliw.

7.1.2. Ilość i sposób odprowadzania ścieków przemysłowych

Realizacja przedsięwzięcia nie będzie wiązała się z wytwarzaniem ścieków przemysłowych.

7.1.3. Ilość i sposób odprowadzania wód opadowych

Wody opadowe i roztopowe będą zagospodarowane jak dotychczas po przez odprowadzenie powierzchniowo z terenu inwestycji do istniejących instalacji kanalizacji deszczowej znajdujących się na terenie obiektu.

Na terenie prowadzenia prac będą zachowywane wszelkie środki ostrożności mające na celu zapobieganie awariom sprzętu oraz kolizjom z użytkownikami stacji, które mogłyby skutkować wyciekiem substancji. W razie niespodziewanej awarii miejsce jej wystąpienia, zostanie zabezpieczone oraz zostaną wezwane odpowiednie służby środowiskowe w celu oszacowania szkód i wypracowania środków ochronnych.

Wszelkie prace poprzedzone będą przeszkoleniem pracowników w zakresie postępowania w przypadku wystąpienia awarii lub ewentualnego wycieku substancji.

7.1.4. Rodzaj, przewidywanie ilości i sposób postępowania z odpadami

Ilości i rodzaje wytwarzanych odpadów zostały zawarte w pkt. 13.1 niniejszego opracowania.

Cały proces gospodarki odpadami na terenie inwestycji w czasie prowadzenia prac budowlano-montażowych odbywać się będzie zgodnie Ustawą z dnia 14 grudnia 2012 r. o odpadach (Dz.U. 2023 poz. 1587). Właściwa gospodarka odpadami pozwoli wyeliminować ich negatywny wpływ na środowisko.

Obowiązek zagospodarowania pozostałych powstałych podczas prac odpadów, zgodnie z art. 3 ust. 1 pkt. 32 ustawy o odpadach, spoczywać będzie na wykonawcy robót. Wykonawca robót zobowiązany będzie do ich selektywnego magazynowania z uwzględnieniem zasad postępowania z odpadami niebezpiecznymi oraz odpadami nadającymi się do powtórnego wykorzystania.

Czasowe magazynowanie odpadów odbywać się będzie w specjalnie wyznaczonych na ten cel miejscach, zabezpieczonych przed dostępem osób nieupoważnionych.



KARTA INFORMACYJNA PRZEDSIĘWZIĘCIA

MONTAŻ ZBIORNIKA NA ADBLUE WRAZ Z DYSTRYBUTOREM NA ISTNIEJĄCEJ STACJI PALIW
CIRCLE K W ŁYSOMICACH NA DZIAŁCE NR 30/3, OBR. ŁYSOMICIE, UL. GDAŃSKA

Nie można jednoznacznie określić ilości i rodzajów odpadów jakie będą wytworzone na etapie realizacji, można jedynie je oszacować na podstawie przewidywanego zakresu robót oraz analogii do realizacji podobnych przedsięwzięć.

7.1.5. Emisja substancji do powietrza

Podczas realizacji przedsięwzięcia, źródłem emisji substancji zanieczyszczających do powietrza z terenu przedmiotowego zamierzenia będzie ruch samochodów (transport urządzeń, transport pracowników oraz wywóz odpadów) i innych pojazdów wykorzystywanych przy pracach montażowych. Prowadzone prace będą miały krótkotrwały charakter, a zasięg ich oddziaływania będzie niewielki i okresowo uciążliwy.

Mając na względzie fakt, iż teren inwestycji to funkcjonująca stacja paliw, gdzie na ogół występuje ruch pojazdów związany z tankowaniem paliw przez klientów, obsługą stacji paliw, ruch związany z montażem zbiornika AdBlue nie wpłynie na zwiększenie ilości zanieczyszczeń emitowanych do środowiska.

Analizowane przedsięwzięcie nie spowoduje znaczących, długotrwałych zmian jakości powietrza atmosferycznego na terenie przedsięwzięcia w fazie jego realizacji.

Oddziaływanie fazy realizacji przedsięwzięcia skoncentrowane będzie wyłącznie na terenie, do którego Inwestor będzie posiadał tytuł prawny. Nie przewiduje się naruszenia interesów osób trzecich.

7.1.6. Emisja hałasu

Uciążliwości akustyczne o charakterze krótkotrwałym i jednorazowym, będą związane z eksploatacją środków transportu oraz prowadzeniem robót montażowych. Oddziaływanie to będzie ograniczone do konkretnych prac, które będą prowadzone w określonym przedziale czasowym tj. w godzinach 6.00 – 22.00.

Emisja hałasu będzie ograniczana przez: prawidłową eksploatację urządzeń, stosowanie technologii o niskim poziomie emisji. Będą to jednak przejściowe uciążliwości o zasięgu lokalnym ze względu na krótki czas trwania prac.

7.1.7. Rozwiązania chroniące środowisko

Zastosowane rozwiązania chroniące środowisko związane z wprowadzaniem substancji i energii do środowiska:

- Wykorzystanie sprzętu minimalizującego możliwość wystąpienia awarii
- Na placu budowy/zapleczu montażowym nie będą wykonywane czynności związane z naprawą sprzętu i maszyn
- Zaplecze montażowe zostanie wyposażone w środki pozwalające neutralizować ewentualne wycieki płynów eksploatacyjnych z maszyn.

Emisja, jaka będzie występować w okresie realizacji przedsięwzięcia będzie miała charakter niezorganizowany i okresowy, a uciążliwości z nią związane ustaną wraz z zakończeniem prac montażowych.



KARTA INFORMACYJNA PRZEDSIĘWZIĘCIA

MONTAŻ ZBIORNIKA NA ADBLUE WRAZ Z DYSTRYBUTOREM NA ISTNIEJĄCEJ STACJI PALIW
CIRCLE K W ŁYSOMICACH NA DZIAŁCE NR 30/3, OBR. ŁYSOMICIE, UL. GDAŃSKA

7.1.8. Planowane zagospodarowanie placu budowy oraz zaplecza budowy oraz planowane do zastosowania środki organizacyjno-techniczne mające na celu minimalizację wpływu budowy na środowisko.

Zaplecze montażowe zostanie zorganizowane w bezpośrednim sąsiedztwie miejsca posadowienia zbiornika. Szczegółowy sposób organizacji zaplecza zostanie ustalony przez wykonawcę w uzgodnieniu z Inwestorem.

Przedmiotowe roboty będą polegać na montażu kompletnego zbiornika systemowego AdBlue (roztwór mocznika) typu COMPACT Smart 4000 firmy Storage Partners Sp. z o. o., niepołączonego trwale z gruntem, posadowionego na stalowym, systemowym ruszcie. Zbiornik nie wymaga fundamentowania (nie będzie ingerował bezpośrednio w grunt rodzimy ani wody gruntowe). Na plac budowy zostanie przywieziony gotowy zbiornik, który będzie odpowiednio posadowiony i podłączony. Zbiornik zostanie napełniony po zakończeniu prac montażowych.

Ze względu na charakter przedsięwzięcia nie przewiduje się organizacji typowego placu budowy. Ewentualne zabezpieczenie miejsca prowadzenia prac zostanie wykonane w sposób adekwatny do zakresu robót, w celu ograniczenia dostępu osób postronnych. Tymczasowe miejsca składowania materiałów oraz odpadów zostaną wyznaczone w sposób zapewniający racjonalne wykorzystanie terenu. W razie potrzeby przewiduje się wykorzystanie:

- niewielkich kontenerów sprzętowo-magazynowych lub pojazdów serwisowych;
- wydzielonych miejsc do czasowego gromadzenia odpadów;
- istniejących miejsc postojowych dla sprzętu montażowego;

Transport urządzenia oraz niezbędnych elementów będzie odbywał się z wykorzystaniem istniejącej infrastruktury drogowej, bez konieczności jej przebudowy lub czasowej reorganizacji.

Wykorzystanie terenu będzie miało charakter krótkotrwały i ograniczy się do czynności montażowych zbiornika:

- prace przygotowawcze – wyznaczenie i ewentualne zabezpieczenie miejsca montażu;
- roboty budowlane – nie występują;
- prace montażowe:
 - ustawienie systemowego stelaża oraz jego zamocowanie do istniejącej nawierzchni za pomocą kotew montażowych;
 - posadowienie zbiornika AdBlue z zintegrowanym dystrybutorem;
- prace końcowe:
 - uporządkowanie terenu po zakończeniu montażu



KARTA INFORMACYJNA PRZEDSIĘWZIĘCIA

MONTAŻ ZBIORNIKA NA ADBLUE WRAZ Z DYSTRYBUTOREM NA ISTNIEJĄCEJ STACJI PALIW
CIRCLE K W ŁYSOMICACH NA DZIAŁCE NR 30/3, OBR. ŁYSOMICIE, UL. GDAŃSKA

7.1.9. Oddziaływanie przedsięwzięcia na środowisko przyrodnicze i walory krajobrazowe w okresie jego realizacji

Przez walory krajobrazowe rozumie się wartości ekologiczne, estetyczne, widokowe i kulturowe terenu i związanych z nim elementów przyrodniczych, ukształtowanych przez siły przyrody lub w wyniku działalności człowieka. Każde przedsięwzięcie naziemne, realizowane przez człowieka, wpływa antropogenicznie na kształt krajobrazu naturalnego. Stopień tego wpływu uzależniony jest głównie od rozmiarów przedsięwzięcia oraz występującego tła, na którym zostanie ono zrealizowane.

Planowane przedsięwzięcie znajduje się na terenie istniejącej stacji paliw, która jest w znacznej mierze zagospodarowana przez budynek, zadaszenia i nawierzchnie utwardzone. Krajobraz, w którym planuje się realizację inwestycji, to krajobraz typowy dla terenów miejskich, mocno zurbanizowanych. Teren, gdzie mieści się stacja paliw oraz okolica jest mocno zurbanizowana. W sąsiedztwie pojawiają się tereny zielone, ale jest to zieleń ukształtowana przez człowieka jako zieleń międzyblokowa w postaci uporządkowanych trawników z niewielką roślinnością i drzewami.



Rysunek 14 Widok na teren inwestycji od drogi wewnętrznej

Biorąc pod uwagę przyrodnicze walory krajobrazowe ustalono, że badany obszar nie wyróżnia się szczególnymi walorami przyrodniczymi, które mogłyby stanowić wyróżniki krajobrazu przyrodniczego. Analizując kulturowe walory krajobrazowe nie stwierdzono archeologicznych, układów ruralistycznych, obiektów architektury warownej, obronnej czy wojskowej, kompleksów religijnych i kultu, obiektów rzemiosła i przemysłu, miejsc martyrologii, pamięci, pomników, kopców itp. Typologia krajobrazu omawianego obszaru w przeważającej mierze kwalifikuje się do krajobrazów, w których struktura i funkcja są w pełni ukształtowane przez działalność ludzką. Zatem należy uznać, że teren planowanego przedsięwzięcia nie znajduje się na obszarze o wysokich walorach krajobrazowych. Podstawowy wpływ planowanej inwestycji na walory krajobrazowe można oceniać w kontekście aspektów wizualno-estetycznych. W bezpośrednim



KARTA INFORMACYJNA PRZEDSIĘWZIĘCIA

MONTAŻ ZBIORNIKA NA ADBLUE WRAZ Z DYSTRYBUTOREM NA ISTNIEJĄCEJ STACJI PALIW
CIRCLE K W ŁYSOMICACH NA DZIAŁCE NR 30/3, OBR. ŁYSOMICIE, UL. GDAŃSKA

sąsiedztwie obszaru planowanej inwestycji brak obszarów, które mogłyby wchodzić w konflikt funkcjonalny (terenów cennych przyrodniczo, w tym objętych ochroną prawną, terenów uzdrowiskowych czy przeznaczonych do rozwoju turystyki, harmonijnych układów urbanistycznych czy krajobrazów naturalnych, dominant i subdominant o charakterze naturalnym jak góry, wzgórze, wąwozy, wychodnie skał, czy dominant o charakterze antropogenicznym jak kościoły, zamki, pałace). W obrębie analizowanego obszaru, jak i w jego otoczeniu brak punktów i ciągów widokowych.

7.2. Faza eksploatacji przedsięwzięcia

7.2.1. Ilość i sposób odprowadzania ścieków bytowych

W związku z faktem, że przedmiotowe zamierzenie nie powoduje dodatkowych poborów wody, ilość odprowadzanych ścieków socjalno-bytowych pozostanie bez zmian, sposób odprowadzania ścieków bytowych również nie ulega zmianie – do miejskiej sieci kanalizacji sanitarnej.

7.2.2. Ilość i sposób odprowadzania ścieków przemysłowych

Przedmiotowe zamierzenie nie powoduje generowania ścieków przemysłowych

7.2.3. Ilość i sposób odprowadzania wód opadowych

Ilość i sposób odprowadzania wód nie ulegnie zmianie w związku z zrealizowaniem planowanej inwestycji.

Wody opadowe i roztopowe z terenów utwardzonych (dróg wewnętrznych, parkingów, dachów i powierzchni utwardzonych) będą jak dotychczas ulegały podczyszczeniu w osadniku oraz separatorze substancji ropopochodnych przed ich wpłynięciem do miejskiej kanalizacji.

Wody opadowe będą ujmowane w szczelny system kanalizacyjny oraz podczyszczane w separatorze wraz z osadnikiem co uniemożliwi przedostawanie się potencjalnych zanieczyszczeń (zawiesiny i substancje ropopochodne) do środowiska wodno-gruntowego. Zawartość separatora substancji ropopochodnych zainstalowanego na instalacji kanalizacyjnej wód opadowych – okresowo usuwana będzie bezpośrednio z separatora przez serwisantów, którzy jako posiadacze tych odpadów, odpowiedzialni będą za zgodne z zasadami ustawy o odpadach, ich zagospodarowanie.

7.2.4. Rodzaje, przewidywanie ilości i sposób postępowania z odpadami

Rodzaje i ilości wytwarzanych odpadów zostały zawarte w pkt. 13.2 niniejszego opracowania.

Gospodarka odpadami będzie prowadzona zgodnie z zapisami Ustawy z dnia 14 grudnia 2012 r. o odpadach (Dz.U. 2023 poz. 1587) oraz Rozporządzenia Ministra Klimatu z dnia 11 września 2020 r. w sprawie szczegółowych wymagań dla magazynowania odpadów (Dz.U. 2020 poz. 1742), w wyznaczonych i oznakowanych miejscach w sposób zabezpieczający środowisko, zabezpieczonym przed dostępem osób nieupoważnionych.

Funkcjonowanie zbiornika i dystrybutora AdBlue, nie wiąże się z powstawaniem odpadów występujących bezpośrednio z tych urządzeń, odpady powstaną pośrednio podczas czyszczenia i konserwacji zbiornika.

Przedsięwzięcie będzie realizowane na terenie już istniejącej stacji paliw, na której powstają odpady. Generowane odpady wynikają przede wszystkim z bieżącej działalności stacji paliw polegającej



KARTA INFORMACYJNA PRZEDSIĘWZIĘCIA

MONTAŻ ZBIORNIKA NA ADBLUE WRAZ Z DYSTRYBUTOREM NA ISTNIEJĄCEJ STACJI PALIW
CIRCLE K W ŁYSOMICACH NA DZIAŁCE NR 30/3, OBR. ŁYSOMICIE, UL. GDAŃSKA

na dystrybucji paliw, prowadzeniu zaplecza gastronomicznego, punktu handlowego, pokoi gościnnych, a także związane są z potrzebami pracowników. Dodatkowo powstają również odpady z konserwacji urządzeń zainstalowanych na stacji paliw oraz utrzymania czystości na terenie obiektu. Ilości oraz rodzaje generowanych odpadów nie zmieniają się w wyniku realizacji przedsięwzięcia.

7.2.5. *Emisja substancji do powietrza*

Stacja paliw nie jest przedmiotem niniejszego wniosku, a jedynie doposażenie jej w dodatkowy element, który nie jest związany z emisjami zanieczyszczeń do powietrza.

Na terenie planowanego przedsięwzięcia powstaną następujące źródła emisji substancji do powietrza:

Emisja niezorganizowana

Ruch samochodów:

Na terenie wokół projektowanego przedsięwzięcia zakłada się, że ruch pojazdów będzie wynosił:

- ruch samochodów osobowych na dobę – bez zmian
- ruch samochodów ciężarowych na dobę – bez zmian (tankowanie substancji przy okazji tankowania ON);
- ruch samochodów ciężarowych (zaopatrujących stacje w AdBlue)- ok. 1/ miesiąc - wzrośnie

Wprowadzenie zbiornika zintegrowanego z dystrybutorem AdBlue na istniejącej wyspie, nie wpłynie na dotychczasowy stan jakości powietrza w analizowanej lokalizacji. W zbiorniku magazynowany będzie środek AdBlue, który jest mieszaniną czystego mocznika (substancji pochodzenia organicznego, występuje naturalnie w ludzkim organizmie) z wodą. Mocznik jest substancją ciekłą, nie pyli, nie zawiera substancji lotnych, jest nieszkodliwy dla środowiska, jak i dla ludzi. Nie ma więc możliwości, aby w jakikolwiek sposób powodował emisję zanieczyszczeń do powietrza, a tym samym wpływał na pogorszenie jego stanu.

Emisja zanieczyszczeń pochodząca z planowanego przedsięwzięcia będzie pomijalnie mała w porównaniu z występującymi emitarami zanieczyszczeń ruchu samochodowego przy ul. Gdańskiej. Realizacja planowanego przedsięwzięcia, ze względu na swoją skalę będzie miała pomijalnie mały udział (wzrost ruchu o 1 cysterną na miesiąc) związany z zanieczyszczeniem powietrza przedmiotowej inwestycji będzie miało pomijalnie mały udział w oddziaływaniu skumulowanym na omawiany terenie.

7.2.6. *Emisja hałasu*

W wyniku realizacji przedsięwzięcia ilość emitatorów wzrośnie o 1 szt. ze względu na realizowany zbiornik AdBlue, w którym znajdzie się pompa oraz dystrybutor, nie oddziałujące na otoczenie uruchamiane wyłącznie podczas tankowania.

W wyniku planowanego przedsięwzięcia nie dojdzie do przekroczeń dopuszczalnego poziomu hałasu. Ze względu na pomijalną emisję hałasu w fazie eksploatacji projektowanego zbiornika na Adblue nie planuje się zastosowania rozwiązań chroniących środowisko w zakresie ochrony przed hałasem.



KARTA INFORMACYJNA PRZEDSIĘWZIĘCIA

MONTAŻ ZBIORNIKA NA ADBLUE WRAZ Z DYSTRYBUTOREM NA ISTNIEJĄCEJ STACJI PALIW
CIRCLE K W ŁYSOMICACH NA DZIAŁCE NR 30/3, OBR. ŁYSOMICIE, UL. GDAŃSKA

W otoczeniu stacji znajduje się ruchliwa droga, jest to element mający znaczne oddziaływanie na klimat akustyczny.

7.2.7. Promieniowanie elektromagnetyczne

Nie przewiduje się występowania istotnego oddziaływania związanego z promieniowaniem elektromagnetycznym.

7.2.8. Oddziaływanie przedsięwzięcia na środowisko przyrodnicze i walory krajobrazowe w okresie eksploatacji

Planowane przedsięwzięcie znajduje się na terenie istniejącej stacji paliw, która jest w znacznej mierze zagospodarowana przez budynek, zadania i nawierzchnie utwardzone. Krajobraz, w którym planuje się realizację inwestycji, to krajobraz typowy dla terenów miejskich, mocno zurbanizowanych. Teren, gdzie mieści się stacja paliw oraz okolica jest mocno zurbanizowana. W sąsiedztwie pojawiają się tereny zielone, ale jest to zieleń ukształtowana przez człowieka w postaci uporządkowanych trawników z niewielką roślinnością i drzewami.

Biorąc pod uwagę przyrodnicze walory krajobrazowe ustalono, że badany obszar nie wyróżnia się szczególnymi walorami przyrodniczymi, które mogłyby stanowić wyróżniki krajobrazu przyrodniczego. Analizując kulturowe walory krajobrazowe nie stwierdzono archeologicznych, układów ruralistycznych, obiektów architektury warownej, obronnej czy wojskowej, kompleksów religijnych i kultu, obiektów rzemiosła i przemysłu, miejsc martyrologii, pamięci, pomników, kopców itp. Typologia krajobrazu omawianego obszaru w przeważającej mierze kwalifikuje się do krajobrazów, w których struktura i funkcja są w pełni ukształtowane przez działalność ludzką. Zatem należy uznać, że teren planowanego przedsięwzięcia nie znajduje się na obszarze o wysokich walorach krajobrazowych.

Podstawowy wpływ planowanej inwestycji na walory krajobrazowe można oceniać w kontekście aspektów wizualno-estetycznych. W bezpośrednim sąsiedztwie obszaru planowanej inwestycji brak obszarów, które mogłyby wchodzić w konflikt funkcjonalny (terenów cennych przyrodniczo, w tym objętych ochroną prawną, terenów uzdrowiskowych, czy przeznaczonych do rozwoju turystyki, harmonijnych układów urbanistycznych czy krajobrazów naturalnych, dominant i subdominant o charakterze naturalnym jak góry, wzgórza, wąwozy, wychodnie skał, czy dominant o charakterze antropogenicznym jak kościoły, zamki, pałace). W obrębie analizowanego obszaru, jak i w jego otoczeniu brak punktów i ciągów widokowych.

7.3 Wpływ przedsięwzięcia na osiągnięcie celów środowiskowych zawartych w planie gospodarowania wodami na obszarze dorzecza Wisły (województwo kujawsko-pomorskie)

7.3.1 Wody powierzchniowe

Teren planowanego przedsięwzięcia znajduje się w obszarze dorzecza Wisły.



KARTA INFORMACYJNA PRZEDSIĘWZIĘCIA

MONTAŻ ZBIORNIKA NA ADBLUE WRAZ Z DYSTRYBUTOREM NA ISTNIEJĄCEJ STACJI PALIW
CIRCLE K W ŁYSOMICACH NA DZIAŁCE NR 30/3, OBR. ŁYSOMICIE, UL. GDAŃSKA

Planowane przedsięwzięcie zlokalizowane jest w obrębie jednolitych części wód powierzchniowych RW200010291623. Zgodnie z Planem gospodarowania wodami na obszarze dorzecza Wisły ww. JCWP stanowią części wód będące w stanie złym, zagrożone nieosiągnięciem celów środowiskowych. Ustalenia wynikające z Planu gospodarowania wodami na obszarze dorzecza Wisły dla JCWP wskazano w tabeli poniżej.

Tabela 2 Ustalenia wynikające z Planu gospodarowania wodami na obszarze dorzecza Wisły dla JCWP

Kod JCWP	RW200010291623	
Nazwa JCWP	Struga Łysomicka ze Strugą Papowską Małą	
Region wodny	Dolnej Wisły	
Regionalny Zarząd Gospodarki Wodnej	RZGW w Gdańsku	
Ocena stanu	zły stan wód	
Ocena ryzyka	zagrożona	
odstępstwo	tak	
Typ odstępstwa	Tak, dla danej JCWP zostało ustanowione odstępstwo z art. 4 ust. 5 Ramowej Dyrektywy Wodnej (nie ustanowiono odstępstwa z art. 4 ust. 4 Ramowej Dyrektywy Wodnej)	
Termin osiągnięcia dobrego stanu	Nie dotyczy	
Cel środowiskowy	Stan lub potencjał ekologiczny	umiarkowany stan ekologiczny (złagodzone wskaźniki: [MIR]; pozostałe wskaźniki - II klasa jakości); zapewnienie drożności cieku dla migracji ichtiofauny o ile jest monitorowany wskaźnik diadromiczny D
	Stan chemiczny	dobry stan chemiczny

7.3.2 Wody podziemne

Obszar planowanej inwestycji nie znajduje się w obrębie żadnego Zbiornika Wód Podziemnych.

Planowane przedsięwzięcie znajduje się w obrębie jednolitych części wód podziemnych o numerze 39. Ustalenia wynikające z Planu gospodarowania wodami dla jednolitych części wód podziemnych przedstawiono w tabeli poniżej:



KARTA INFORMACYJNA PRZEDSIĘWZIĘCIA

MONTAŻ ZBIORNIKA NA ADBLUE WRAZ Z DYSTRYBUTOREM NA ISTNIEJĄCEJ STACJI PALIW
CIRCLE K W ŁYSOMICACH NA DZIAŁCE NR 30/3, OBR. ŁYSOMICIE, UL. GDAŃSKA

Tabela 3 Ustalenia wynikające z Planu gospodarowania wodami dla jednolitych części wód podziemnych

Europejski kod JCWPd	GW200039	
Nazwa JCWPd	39	
Region wodny	Dolnej Wisły	
Obszar dorzecza	Wisła	
Regionalny Zarząd Gospodarki Wodnej	RZGW w Gdańsku	
Ocena stanu	ilościowego	dobry
	chemicznego	dobry
Ocena ryzyka nieosiągnięcia celów środowiskowych	zagrożona chemicznie	

7 **Możliwe transgraniczne oddziaływanie na środowisko**

Uwzględniając zasięg oddziaływania związanego z eksploatacją planowanej inwestycji, przy przyjętych rozwiązaniach projektowych oraz odległości od najbliższej granicy państwa (ok. 170 km od granicy polsko-rosyjskiej), można stwierdzić, że transgraniczne oddziaływanie na środowisko nie będzie miało miejsca.

8 **Obszary podlegające ochronie na podstawie ustawy z dnia 16 kwietnia 2004 r. o ochronie przyrody oraz korytarze ekologiczne znajdujące się w zasięgu znacznego oddziaływania przedsięwzięcia:**

Najbliższe obszary podlegające ochronie środowiskowej znajdujące się w promieniu 10 km od granic terenu inwestycji lub dalej, jeśli brak do 10km:

Tabela 4 Obszary chronione

Obszar chroniony	Odległość od najbliższego obszaru planowanej inwestycji [km]
Parki narodowe	
Brak	-
Rezerваты	
Las Piwnicki - otulina	ok. 4,08
Las Piwnicki	ok. 4,26
Kępa Bazarowa im. Bogdana Chrapkowskiego	ok. 9,20
Parki krajobrazowe	
Brak	-
Obszary natura 2000	
Forty w Toruniu PLH040001	ok. 5,35
Leniec w Barbarce PLH040043	ok. 5,74
Dolina Dolnej Wisły PLB040003	ok. 7,94
Obszary chronionego krajobrazu	
Strefy Krawędziowej Kotliny Toruńskiej	ok. 1,98
Doliny Drwęcy	ok. 9,68
Zespoły przyrodniczo – krajobrazowe	



KARTA INFORMACYJNA PRZEDSIĘWZIĘCIA

MONTAŻ ZBIORNIKA NA ADBLUE WRAZ Z DYSTRYBUTOREM NA ISTNIEJĄCEJ STACJI PALIW
CIRCLE K W ŁYSOMICACH NA DZIAŁCE NR 30/3, OBR. ŁYSOMICIE, UL. GDAŃSKA

Obszar chroniony	Odległość od najbliższego obszaru planowanej inwestycji [km]
Parki narodowe	
Zespół Przyrodniczo – Krajobrazowy Wrzosey	ok. 5,90
Las Zamkowsko - Leszczyński	ok. 8,48
Stanowiska dokumentacyjne	
Brak	-
Użytki ekologiczne	
Bagno	ok. 5,43
Bagno	ok. 6,02
Bagno	ok. 6,37
Bagno	ok 8,58.
Obszary wodno – błotne należące do konwencji RAMSAR	
-	-

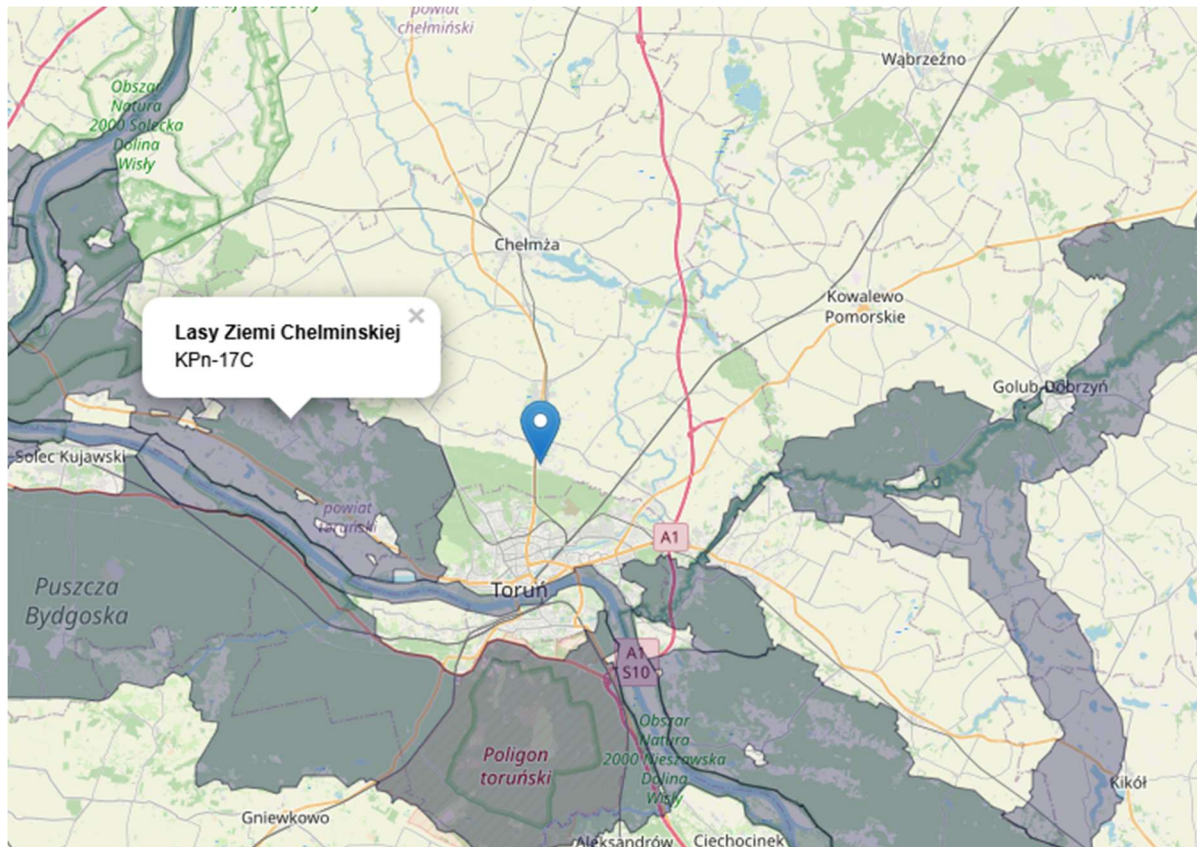
9.1 Korytarze ekologiczne

W obszarze planowanej inwestycji brak korytarzy ekologicznych stanowiących podstawowe drogi przemieszczania się elementów biotycznych i abiotycznych w środowisku. Niewątpliwie rolę lokalnych korytarzy ekologicznych tworzą najbliższej położone kompleksy leśne, parkowe czy ciekę jak np. Struga Łysomicka w oddaleniu ok 600 m od terenu inwestycji, które na skalę lokalną ułatwiają migrację gatunków. Najbliżej usytuowanym dużym korytarzem ekologicznym, o randze krajowej, jest korytarz Lasy Ziemi Chełmińskiej (KPn-17C) znajduje się w odległości ok. 5,5 km na południe oraz od granic obszaru, w którym planowana jest inwestycja.



KARTA INFORMACYJNA PRZEDSIĘWZIĘCIA

MONTAŻ ZBIORNIKA NA ADBLUE WRAZ Z DYSTRYBUTOREM NA ISTNIEJĄCEJ STACJI PALIW
CIRCLE K W ŁYSOMICACH NA DZIAŁCE NR 30/3, OBR. ŁYSOMICIE, UL. GDAŃSKA



Rysunek 15. Mapa lokalizacji obszaru planowanej inwestycji na tle rozmieszczenia korytarzy ekologicznych (opr. wł. na podst. <http://mapa.korytarze.pl/>)

Z uwagi na położenie korytarzy ekologicznych nie nastąpi zakłócenie migracji gatunków pomiędzy poszczególnymi obszarami znajdującymi się w sieci powiązań ekologicznych korytarzy lokalnych czy głównych. Planowana inwestycja nie będzie ingerowała w strukturę korytarzy, nie będą powstawały żadne elementy utrudniające swobodne przemieszczanie się gatunków (rozległe wykopy, nasypy, rozległe ogrodzenia).

9.2 *Oddziaływanie przedsięwzięcia na obszary podlegające ochronie na podstawie ustawy z dnia 16 kwietnia 2004 r. o ochronie przyrody oraz korytarze ekologiczne*

Analizowane przedsięwzięcie usytuowane jest poza obszarami objętymi ochroną, w tym strefami ochrony ujęć wody i obszarami ochronnymi zbiorników wód śródlądowych oraz objętymi ochroną na podstawie ustawy z dnia 16 kwietnia 2004 r. o ochronie przyrody (Dz.U. 2004 poz. 1478).

W związku z powyższymi danymi stwierdza się, że przedmiotowe przedsięwzięcie nie będzie negatywnie oddziaływać na obszary sieci Natura 2000 oraz inne obszary chronione, a także na korytarze ekologiczne.



KARTA INFORMACYJNA PRZEDSIĘWZIĘCIA

MONTAŻ ZBIORNIKA NA ADBLUE WRAZ Z DYSTRYBUTOREM NA ISTNIEJĄCEJ STACJI PALIW CIRCLE K W ŁYSOMICACH NA DZIAŁCE NR 30/3, OBR. ŁYSOMICIE, UL. GDAŃSKA

10 Wpływ planowanej drogi na bezpieczeństwo ruchu drogowego w przypadku drogi w transeuropejskiej sieci drogowej

Przedsięwzięcie nie dotyczy drogi w transeuropejskiej sieci drogowej.

11 Przedsięwzięcia realizowane i zrealizowane, znajdujące się na terenie, na którym planuje się realizację przedsięwzięcia, oraz w obszarze oddziaływania przedsięwzięcia lub których oddziaływania mieszczą się w obszarze oddziaływania przedsięwzięcia - w zakresie, w jakim ich oddziaływania mogą prowadzić do skumulowania oddziaływań z planowanym przedsięwzięciem

11.1 Przedsięwzięcia realizowane i zrealizowane na terenie planowanego przedsięwzięcia

Przedsięwzięcia zrealizowane znajdujące się na terenie, na którym planuje się realizację przedsięwzięcia:



Rysunek 16 Istniejące zagospodarowanie terenu

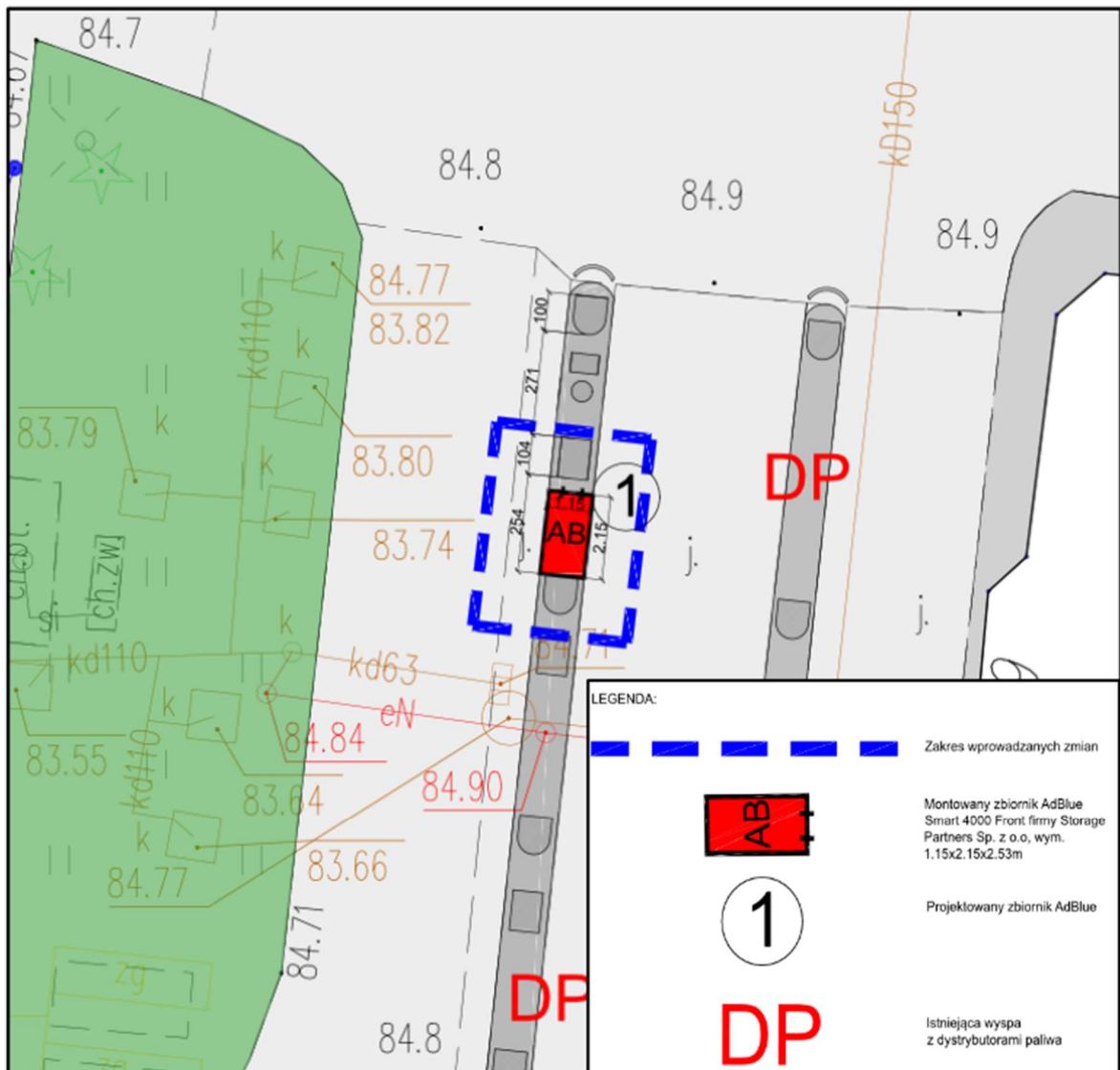
Na terenie planowanej inwestycji funkcjonuje stacja paliw wraz z infrastrukturą techniczną.

Przedsięwzięcia realizowane znajdujące się na terenie, na którym planuje się realizację przedsięwzięcia:



KARTA INFORMACYJNA PRZEDSIĘWZIĘCIA

MONTAŻ ZBIORNIKA NA ADBLUE WRAZ Z DYSTRYBUTOREM NA ISTNIEJĄCEJ STACJI PALIW
CIRCLE K W ŁYSOMICACH NA DZIAŁCE NR 30/3, OBR. ŁYSOMICIE, UL. GDAŃSKA



Rysunek 17 Planowana lokalizacja zbiornika AdBlue względem istniejącego terenu

Montaż zbiornika na AdBlue wraz z zintegrowanym dystrybutorem na istniejącej wyspie.

Istniejąca infrastruktura działki sprzyja realizowaniu planowanej inwestycji ze względu na rozbudowaną infrastrukturę drogową, techniczną oraz instalacje wewnętrzne podziemne i naziemne:

- Istniejące wjazdy są przystosowane do ruchu samochodów ciężarowych, dostawczych i osobowych, zgodnie z obowiązującymi przepisami, w związku z czym będą wykorzystywane bez zmian zarówno w trakcie montażu urządzenia, jak i podczas jego późniejszej eksploatacji;
- Na działce znajdują się utwardzone place manewrowe oraz miejsca postojowe, co umożliwi sprawną obsługę użytkowników stacji i nie wymaga wprowadzania zmian w organizacji ruchu; na etapie montażu zbiornika będą one wykorzystywane w sposób niezmienny;



KARTA INFORMACYJNA PRZEDSIĘWZIĘCIA

MONTAŻ ZBIORNIKA NA ADBLUE WRAZ Z DYSTRYBUTOREM NA ISTNIEJĄCEJ STACJI PALIW
CIRCLE K W ŁYSOMICACH NA DZIAŁCE NR 30/3, OBR. ŁYSOMICIE, UL. GDAŃSKA

- Montaż zbiornika AdBlue z zintegrowanym dystrybutorem zostanie zrealizowany na istniejącej wyspie, bez konieczności prowadzenia robót budowlanych ani ingerencji w istniejącą infrastrukturę techniczną;
- Istniejące instalacje paliwowe pozostają bez zmian i będą funkcjonować w dotychczasowy sposób, bez konieczności ich przebudowy lub wyłączenia.

Na działce nie przewiduje się realizacji dodatkowych zbiorników paliwowych.

11.2 *Oddziaływania skumulowane*

Montaż zbiornika do magazynowania (naziemnego) i dystrybucji środka AdBlue przy wykorzystaniu istniejącej infrastruktury jak i jego eksploatacja, prowadzona będzie przy wykorzystaniu najlepszych z możliwych standardów i rozwiązań techniki, zgodnie ze sztuką budowlaną, z poszanowaniem środowiska, przy uwzględnieniu wszelkich zabezpieczeń, tym samym nie będzie powodować znaczących oddziaływań bezpośrednich, pośrednich, długoterminowych i wtórnych na środowisko. W niniejszej karcie informacyjnej przedsięwzięcia przedstawiono cały szereg rozwiązań i zabezpieczeń chroniących środowisko, których celem jest zminimalizowanie negatywnego oddziaływania planowanej inwestycji na elementy biotyczne i abiotyczne środowiska, zdrowie i życie mieszkańców.

Oddziaływanie skumulowane odnosi się do emisji z przedmiotowego terenu i emisji z terenów sąsiednich. Emisja zanieczyszczeń pochodząca z planowanego przedsięwzięcia będzie pomijalnie mała w porównaniu z występującymi emitorami zanieczyszczeń ruchu samochodowego ul. Gdańskiej (drogi krajowej nr 91). Oddziaływanie związane z zanieczyszczeniem powietrza przedmiotowej inwestycji będzie miało pomijalnie mały udział w oddziaływaniu skumulowanym na omawianym terenie. Emisja hałasu z uwagi na małą skalę przedsięwzięcia będzie również pomijalnie mała. Oddziaływanie akustyczne przedmiotowej inwestycji będzie miało pomijalny udział w oddziaływaniu skumulowanym na omawianym terenie.

Należy podkreślić, że na przedmiotowej działce od wielu lat funkcjonuje stacja paliw, która nie wpływa negatywnie na okolicznych mieszkańców. Obiekt jest intensywnie użytkowany zarówno przez klientów, ale również przez sąsiadów tego terenu. Działka, na której planuje się inwestycje znajdują się przy głównej, ruchliwej drodze.

Projektowane przedsięwzięcie to niewielki obiekt nie zmieniający dotychczasowego charakteru inwestycji oraz zagospodarowania stacji paliw (teren stacji w związku z montażem zbiornika AdBlue nie zostanie przekształcony). Obiekt jest kontynuacją istniejących elementów. Projektowany zbiornik z substancją AdBlue jest proekologiczny, ponieważ, płyn AdBlue jest dodatkiem, który w samochodach z silnikiem diesla ma za zadanie neutralizować szkodliwe dla środowiska substancje. Ciecz ta miesza się ze spalinami poza silnikiem i oczyszcza je po przez redukcje szkodliwych dla atmosfery tlenków azotu, zamieniając je na azot i wodę.

Projektowany zbiornik będzie praktycznie niezauważalny w przestrzeni, ponieważ zostanie zlokalizowany w obrębie istniejącego ciągu dystrybutorów.



KARTA INFORMACYJNA PRZEDSIĘWZIĘCIA

MONTAŻ ZBIORNIKA NA ADBLUE WRAZ Z DYSTRYBUTOREM NA ISTNIEJĄCEJ STACJI PALIW
CIRCLE K W ŁYSOMICACH NA DZIAŁCE NR 30/3, OBR. ŁYSOMICIE, UL. GDAŃSKA

Montaż oraz późniejsza eksploatacja inwestycji będą realizowane z wykorzystaniem sprawdzonych rozwiązań technicznych, zgodnie z obowiązującymi przepisami oraz zasadami wiedzy technicznej, z poszanowaniem środowiska i przy zastosowaniu odpowiednich zabezpieczeń. W związku z tym przedsięwzięcie nie będzie powodować znaczących oddziaływań bezpośrednich, pośrednich, długoterminowych ani wtórnych na środowisko.

Planowana inwestycja zlokalizowana jest na terenie istniejącej stacji paliw, w sąsiedztwie głównej drogi, na obszarze zurbanizowanym, niezaliczanym do terenów cennych przyrodniczo. Oddziaływanie związane z realizacją przedsięwzięcia będzie miało charakter krótkotrwały i wystąpi wyłącznie w okresie prowadzenia prac montażowych, ustępując po ich zakończeniu.

12 Ryzyko wystąpienia poważnej awarii lub katastrofy naturalnej i budowlanej

Ryzyko wystąpienia poważnej awarii:

Zgodnie z art. 3 pkt. 23 ustawy Prawo Ochrony Środowiska, z dnia 27 kwietnia 2001 r. (Dz.U. 2024 poz. 54) pod pojęciem „poważnej awarii” rozumie się jako zdarzenie w zakładzie, w szczególności emisję, pożar lub eksplozję, powstałe w trakcie procesu przemysłowego, magazynowania lub transportu, w których jedna lub więcej niebezpiecznych substancji, prowadzące do natychmiastowego powstania zagrożenia życia lub zdrowia ludzi lub środowiska lub powstania takiego zagrożenia z opóźnieniem.

Na projektowanej działce aktualnie znajduje się stacja paliw wraz z zapleczem technicznym. Obiekt ten został wybudowany jakiś czas temu i od tamtego momentu był przebudowywany. Każda przebudowa wiązała się z uzyskaniem pozwolenia na budowę oraz z zatwierdzeniem projektu przez specjalistę do spraw ppoż. Istniejąca stacja paliw posiada wymagane przepisami wyposażenie p.poż. w postaci ręcznego sprzętu gaśniczego i położona jest w zasięgu hydrantów p.poż. na miejscowej sieci wodociągowej. W związku z montażem na terenie stacji układu AdBlue nie przewiduje się stosowania dodatkowych elementów ochrony p.poż. Obsługa stacji paliw jest przeszkolona w zakresie wykonywania czynności związanych z eksploatacją stacji paliw.

Ryzyko wystąpienia katastrofy naturalnej:

Zgodnie z art. 3 pkt 1. ust. 2 ustawy o stanie klęski naturalnej z dn. 18 kwietnia 2002 r. (Dz.U. 2017 poz. 1897) pod pojęciem katastrofy naturalnej rozumie się zdarzenie związane z działaniem sił natury, w szczególności wyładowania atmosferyczne, wstrząsy sejsmiczne, silne wiatry, intensywne opady atmosferyczne, długotrwałe występowanie ekstremalnych temperatur, osuwiska ziemi, pożary, susze, powódzie, zjawiska lodowe na rzekach i morzu oraz jeziorach i zbiornikach wodnych, masowe występowanie szkodników, chorób roślin lub zwierząt albo chorób zakaźnych ludzi albo też działanie innego żywiołu.

Przeciwdziałanie potencjalnemu negatywnemu wpływowi na środowisko w przypadku wystąpienia katastrofy naturalnej będzie zależne od elementu środowiska i dotyczyć będzie działań podejmowanych na wszystkich etapach: budowy, eksploatacji i likwidacji:

- powódzie: racjonalna gospodarka surowcami, tzn. magazynowanie w wyznaczonych do tego miejscach oraz racjonalne bieżące zużycie przyczyniać się będą do ograniczania negatywnych skutków klęski żywiołowej, jak np. zalanie magazynowanych środka a przez to negatywny wpływ na otaczające środowisko przez zwiększone ilości odpadów lub ich niekontrolowane wydostanie się podczas klęski.



KARTA INFORMACYJNA PRZEDSIĘWZIĘCIA

MONTAŻ ZBIORNIKA NA ADBLUE WRAZ Z DYSTRYBUTOREM NA ISTNIEJĄCEJ STACJI PALIW
CIRCLE K W ŁYSOMICACH NA DZIAŁCE NR 30/3, OBR. ŁYSOMICIE, UL. GDAŃSKA

- pożary: zapoznanie wszystkich pracowników zakładu z Instrukcją bezpieczeństwa pożarowego znajdującą się na terenie zakładu, odpowiednie przeszkolenie do podjęcia natychmiastowych działań w przypadku sytuacji kryzysowej, przestrzeganie zakazów używania otwartego ognia na terenie stacji, palenie tytoniu tylko w miejscach przeznaczonym na ten cel.
- susze: racjonalna gospodarka wodna na terenie
- burze i deszcze nawalne: zachowanie terenu biologicznie czynnego, kontrola stanu odprowadzania ścieków z wód opadowych, instalacja odgromowa.
- obfite opady śniegu: dopasowanie wytrzymałościowe elementów konstrukcyjnych obiektów zostało dopracowane na etapie projektowania budowli, z uwzględnieniem dużych naporów na poszczególne fragmenty m.in. przez zalegające pokrywy śnieżne.

Występowanie niektórych z opisanych rodzajów klęsk żywiołowych może spowodować wydłużenie czasu trwania prac budowlanych na etapie budowy lub likwidacji np. nawalne deszcze, burze, zalegające obfite pokrywy śnieżne oraz powódzie. Uniemożliwienie kontynuowania wykonywanych robót może być przyczyną wstrzymania prac do czasu ustabilizowania się warunków pogodowych.

Ryzyko wystąpienia powyższych zagrożeń na terenie planowanego przedsięwzięcia ze względu na stosowane środki ostrożności uznaje się za znikome.

Ryzyko wystąpienia katastrofy budowlanej:

Negatywnym zjawiskiem, jakie może towarzyszyć procesowi budowlanemu, a także późniejszej eksploatacji obiektu jest niezaprzeczalnie katastrofa budowlana, której definicja opisana została w art. 73 ustawy z dnia 7 lipca 1994 r. Prawo Budowlane (Dz.U. 2025 poz. 418). Przeciwdziałanie katastrofom polegać będzie przede wszystkim na poddawaniu ich ustalonej kontroli, o czym mówi art. 62 oraz dokonywanie napraw, zgodnie z art. 70 ustawy. Ważne będzie również angażowanie w przyszłości, zarówno do przeglądów, jak i prac remontowych i budowlanych, jedynie osób i firm specjalizujących się w danej dziedzinie i posiadających odpowiednie kwalifikacje.

Minimalizacja negatywnych skutków katastrofy budowlanej polega zarówno na doborze odpowiednich rozwiązań konstrukcyjnych i materiałów budowlanych na etapie projektowania, jak i w dalszej perspektywie, na etapie eksploatacji przedmiotowej inwestycji, na stałej kontroli sprawności instalacji, terminowym wykonywaniu przeglądów oraz na wyborze wykwalifikowanych firm specjalistycznych dokonujących remontów na terenie zakładu.

Ryzyko wystąpienia powyższych zagrożeń na terenie planowanego przedsięwzięcia, ze względu na jego niewielką skalę, brak prowadzenia robót budowlanych oraz zastosowanie standardowych środków ostrożności i zabezpieczeń, należy uznać za znikome.

12.1 Oddziaływanie planowanego przedsięwzięcia na klimat i jego zmiany oraz wpływ klimatu i jego zmian na przedsięwzięcie

Klimat w gminie Łysomice jest umiarkowany ciepły przejściowy, charakteryzujący się stosunkowo łagodnymi zimami, ciepłymi latami oraz zmiennością warunków pogodowych wynikającą z napływu różnych mas powietrza. Obszar położony jest na terenach nizinnych, o przewadze funkcji rolniczej, co sprzyja występowaniu dość wyrównanych warunków



KARTA INFORMACYJNA PRZEDSIĘWZIĘCIA

MONTAŻ ZBIORNIKA NA ADBLUE WRAZ Z DYSTRYBUTOREM NA ISTNIEJĄCEJ STACJI PALIW
CIRCLE K W ŁYSOMICACH NA DZIAŁCE NR 30/3, OBR. ŁYSOMICIE, UL. GDAŃSKA

klimatycznych. Region cechuje się umiarkowaną sumą opadów oraz stosunkowo korzystnymi warunkami nasłonecznienia.

Średnia roczna temperatura wynosi około 8,5–9,0°C. Lipiec jest najcieplejszym miesiącem ze średnią temperaturą około 18–19°C. Styczeń jest najzimniejszym miesiącem ze średnią temperaturą około -1 do -2°C. Rocznie występuje około 500–550 mm opadów. Najsuchszym miesiącem jest zazwyczaj kwiecień, z opadami na poziomie około 25–30 mm. W lipcu opady osiągają wartość maksymalną, ze średnią około 70–80 mm.

Adaptacja przedsięwzięcia do zmian klimatu:

Fale upałów:

- Analizowane przedsięwzięcie nie jest związane z wytwarzaniem wysokich temperatur w związku z planowaną działalnością. Obiekt będzie wykonany z materiałów odpornych na działanie wysokich temperatur, zgodnych z polskimi normami budowlanymi.
- Planowana inwestycja nie będzie związana z emisją lotnych związków organicznych (LZO) i NO₂ do powietrza

Susze:

- realizacja przedsięwzięcia nie będzie wpływała na zwiększenie poboru wody zużycia wody pobieranej z istniejącej instalacji wodociągowej
- przedsięwzięcie nie będzie wpływało na warstwy wodonośne
- przedsięwzięcie nie jest zlokalizowane na terenie podatnym na pożary. Samo też nie będzie wpływało na podatność obszarów sąsiednich na pożary.

Ekstremalne opady, zalewania przez rzeki gwałtowne powodzie:

- analizowany teren znajduje się poza obszarami zagrożenia powodziowego oraz poza terenami zagrożonymi podtopieniami

Burze i wiatry:

- konstrukcja planowanego zbiornika odporna na działanie wiatru

Osuwiska:

- przedsięwzięcie nie jest zlokalizowane na terenie osuwiskowym

Fale chłodu i śnieg. Szkody wywołane zamarzaniem i odmarzaniem:

- zbiornik wykonany będzie z materiałów posiadających zgodność z polskimi normami gwarantującymi zachowanie odporności na niskie temperatury,
- zbiornik będzie spełniała wymogi prawa budowlanego w zakresie obciążenia śniegiem,
- planowana inwestycja nie będzie potrzebowała dodatkowych źródeł energii.

Przedmiotowa inwestycja nie będzie powodować zmian klimatu.

Wpływ na klimat mają emisje znaczących ilości gazów cieplarnianych (dwutlenku węgla, metanu) oraz znaczących ilości substancji zubażających warstwę ozonową. Planowane przedsięwzięcie nie będzie źródłem emisji metanu, natomiast ilości emitowanego dwutlenku węgla będą niewielkie w skali globalnej i nie będą mieć znaczenia w zakresie oddziaływania na klimat.



KARTA INFORMACYJNA PRZEDSIĘWZIĘCIA

MONTAŻ ZBIORNIKA NA ADBLUE WRAZ Z DYSTRYBUTOREM NA ISTNIEJĄCEJ STACJI PALIW
CIRCLE K W ŁYSOMICACH NA DZIAŁCE NR 30/3, OBR. ŁYSOMICIE, UL. GDAŃSKA

13 Przewidywane ilości i rodzaje wytwarzanych odpadów oraz ich wpływ na środowisko

Gospodarka odpadami będzie prowadzona zgodnie z zapisami Ustawy z dnia 14 grudnia 2012 r. o odpadach (Dz.U. 2022 poz. 699) oraz Rozporządzenia Ministra Klimatu z dnia 11 września 2020 r. w sprawie szczegółowych wymagań dla magazynowania odpadów (Dz.U. 2020 poz. 1742), w wyznaczonych i oznakowanych miejscach w sposób zabezpieczający środowisko, zabezpieczonym przed dostępem osób nieupoważnionych.

13.1 *Faza realizacji przedsięwzięcia*

Przewidywane rodzaje oraz szacowane ilości odpadów w fazie realizacji przedsięwzięcia przedstawia tabela poniżej:

Tabela 5 Szacowane rodzaje i ilości odpadów w fazie realizacji przedsięwzięcia

Kod	Rodzaj odpadu	Sposób i miejsce magazynowania	Ilość w Mg/rok
15 01 01	Opakowania z papieru i tektury	W pojemniku/ kontenerze uwzględniającym właściwości chemiczne i fizyczne odpadu w wyznaczonym miejscu magazynowym	0,05
15 01 02	Opakowania z tworzyw sztucznych	W pojemniku/ kontenerze uwzględniającym właściwości chemiczne i fizyczne odpadu w wyznaczonym miejscu magazynowym	0,05
15 01 03	Opakowania z drewna	Magazynowane luzem w miejscach magazynowych poza terenami narażonymi na podtopienia	0,05
15 01 04	Opakowania z metali	W pojemniku/ kontenerze uwzględniającym właściwości chemiczne i fizyczne odpadu w wyznaczonym miejscu magazynowym	0,05
15 02 03	Sorbenty, materiały filtracyjne, tkaniny do wycierania (inne niż niebezpieczne)	W pojemniku/ kontenerze uwzględniającym właściwości chemiczne i fizyczne odpadu w wyznaczonym miejscu magazynowym	0,05
20 03 01	Niesegregowane (zmieszane) odpady komunalne	W pojemniku/ kontenerze uwzględniającym właściwości chemiczne i fizyczne odpadu w wyznaczonym miejscu magazynowym	1

Przedstawione ilości odpadów przewidywanych do wytworzenia na etapie realizacji inwestycji mają charakter szacunkowy i są podyktowane w oparciu o doświadczenie kierownictwa projektu. Dodatkowo pragniemy zaznaczyć, iż w myśl art. 3 ust. 1 pkt. 32 Ustawy z dnia 14 grudnia 2012 r. o odpadach (Dz.U. 2023 poz. 1587):

„wytwórca odpadów – wytwórcą odpadów powstających w wyniku świadczenia usług w zakresie budowy, rozbiórki, remontu obiektów, czyszczenia zbiorników lub urządzeń oraz sprzątnięcia, konserwacji i napraw jest podmiot, który świadczy usługę, chyba, że umowa o świadczenie usługi stanowi inaczej;”

Wobec powyższego podmiotem odpowiedzialnym za odpady wytwarzane w wyniku realizacji przedsięwzięcia będzie podmiot świadczący usługę (montażu zbiornika AdBlue)

Czasowe magazynowanie odpadów odbywać się będzie w specjalnie wyznaczonych na ten cel miejscach, zabezpieczonych przed dostępem osób nieupoważnionych.



KARTA INFORMACYJNA PRZEDSIĘWZIĘCIA

MONTAŻ ZBIORNIKA NA ADBLUE WRAZ Z DYSTRYBUTOREM NA ISTNIEJĄCEJ STACJI PALIW
CIRCLE K W ŁYSOMICACH NA DZIAŁCE NR 30/3, OBR. ŁYSOMICIE, UL. GDAŃSKA

13.2 Faza eksploatacji przedsięwzięcia

Funkcjonowanie zbiornika zintegrowane z dystrybutorem AdBlue, nie wiąże się z powstawaniem odpadów występujących bezpośrednio z tych urządzeń. Generowane odpady wynikają z konserwacji i czyszczenia urządzeń.

Tabela 6 Szacowane rodzaje i ilości odpadów w fazie eksploatacji

Kod	Rodzaj odpadu	Sposób i miejsce magazynowania	Ilość w Mg/rok
16 10 02	Uwodnione odpady ciekłe inne niż wymienione w 16 10 01	W pojemniku/ kontenerze uwzględniającym właściwości chemiczne i fizyczne odpadu w wyznaczonym miejscu magazynowym	0,02

14 Prace rozbiórkowe dotyczące przedsięwzięć mogących znacząco oddziaływać na środowisko

Obecnie na terenie planowanego przedsięwzięcia nie znajduje się zabudowa wymagająca wykonania rozbiórki.