



PLAN OGÓLNY GMINY ŁYSOMICZ

UZASADNIENIE

Bydgoszcz, 2026r.

Spis treści

1. Wstęp	4
1.1 Przedmiot opracowania	4
1.2 Podstawa prawna opracowania.....	4
1.3 Cel sporządzenia planu ogólnego	4
2. Przyczyny wyznaczenia stref planistycznych w granicach określonych w planie ogólnym w tym przedstawienie obliczeń potwierdzających spełnienie warunku, o którym mowa w art. 13d ustawy o planowaniu i zagospodarowaniu przestrzennym.....	5
2.1 Strefy planistyczne.....	6
2.2 Chłonność terenów niezabudowanych, w tym luk w istniejącej zabudowie w strefach, o których mowa w art. 13c ust. 2 pkt 1–3 ustawy o planowaniu i zagospodarowaniu przestrzennym.....	7
3. Przyczyny wyznaczenia obszaru uzupełnienia zabudowy lub obszaru zabudowy śródmiejskiej w granicach określonych w planie ogólnym	14
3.1 Obszar uzupełnienia zabudowy.....	14
3.2 Obszar zabudowy śródmiejskiej	15
4. Przyczyn ustalenia gminnych standardów urbanistycznych w zakresie określonym w planie ogólnym.....	16
4.1 Strefa wielofunkcyjna z zabudową mieszkaniową wielorodzinną	16
4.2 Strefa wielofunkcyjna z zabudową mieszkaniową jednorodzinną	17
4.3 Strefa wielofunkcyjna z zabudową zagrodową	26
4.4 Strefa usługowa	32
4.5 Strefa handlu wielkopowierzchniowego	34
4.6 Strefa gospodarcza	34
4.7 Strefa produkcji rolniczej.....	35
4.8 Strefa zieleni i rekreacji	44
4.9 Strefa cmentarzy	44
4.10 Strefa infrastrukturalna	45
4.11 Strefa otwarta.....	45
4.12 Strefa górnictwa	46
4.13 Strefa komunikacyjna	46
5. Sposobu uwzględnienia uwarunkowań rozwoju przestrzennego gminy	47
5.1 Ustalenia planu zagospodarowania województwa kujawsko – pomorskiego.....	47
5.2 Formy ochrony przyrody oraz ich otuliny	48
5.3 Obszary szczególnego zagrożenia powodzią, wały przeciwpowodziowe oraz pasy o szerokości 50 m od stopy wału.....	54
5.4 Obszary gruntów zmeliorowanych	54

5.3 Tereny zagrożone ruchami masowymi ziemi oraz tereny, na których występują te ruchy	55
5.4 Strefy ochronne ujęć wody.....	55
5 Obszary ochronne zbiorników wód śródlądowych	55
5.6 Tereny górnicze i obszary górnicze wraz z filarami ochronnym.....	55
5.7 Udokumentowane złoża kopalin, kompleksy podziemnego składowania dwutlenku węgla i podziemne bezzbiornikowe magazyny substancji	58
5.8 Obszary uzdrowisk oraz obszary ochrony uzdrowskiej	60
5.9 Zabytki objęte formami ochrony, o których mowa w ustawie z dnia 23 lipca 2003 r. o ochronie zabytków i opiece nad zabytkami (Dz. U. z 2022 r. poz. 840 oraz z 2023 r. poz. 951, 1688 i 1904), lub ujęte w wojewódzkiej lub gminnej ewidencji zabytków oraz dobra kultury współczesnej.....	60
5.10 Obszary pomników zagłady i ich strefy ochronne	69
5.11 Tereny zamknięte i ich strefy ochronne	69
5.12 Obszary ograniczonego użytkowania	71
5.13 Obszary wymagające przekształceń, rehabilitacji, rekultywacji lub remediacji.....	71
5.14 Obszary zdegradowane i obszary rewitalizacji	71
5.15 Obszary ciche w aglomeracji oraz obszary ciche poza aglomeracją	72
5.16 Grunty rolne stanowiące użytki rolne klas I–III oraz grunty leśne.....	72
5.17 Zakłady o zwiększonym i dużym ryzyku wystąpienia poważnej awarii przemysłowej	74
5.18 Rozmieszczenie istniejących i planowanych obiektów infrastruktury społecznej, transportowej i technicznej wraz z obowiązującymi dla nich ograniczeniami w zagospodarowaniu	74
1. Infrastruktura społeczna.....	75
2. Infrastruktura transportowa	75
3. Infrastruktura techniczna	77
5.19 Rekomendacje i wnioski zawarte w audycie krajobrazowym oraz krajobrazy priorytetowe ..	80
5.20 Zapotrzebowanie na nową zabudowę	80

1. Wstęp

1.1 Przedmiot opracowania

Przedmiotem niniejszego opracowania jest plan ogólny gminy Łysomice, wywołany uchwałą Nr LXVIII/446/2024 Rady Gminy Łysomice z dnia 11 stycznia 2024 r. w sprawie przystąpienia do sporządzania planu ogólnego gminy Łysomice.

Przy sporządzaniu ustaleń planu ogólnego uwzględniono uwarunkowania rozwoju przestrzennego gminy, wynikające między innymi z ustaleń planu zagospodarowania województwa, obecności obszarów chronionych, obszarów o szczególnym przeznaczeniu, a także rozmieszczenia istniejącej i planowanej infrastruktury społecznej, transportowej i technicznej. Wzięto również pod uwagę rekomendacje oraz wnioski zawarte w audycie krajobrazowym.

Przy wyznaczaniu stref planistycznych w planie ogólnym priorytetowo rozpatrzono zapotrzebowanie na nową zabudowę mieszkaniową, obszary uzupełniające istniejącą zabudowę oraz tereny objęte aktualnymi miejscowymi planami zagospodarowania przestrzennego, które umożliwiają realizację funkcji mieszkaniowej.

Plan ogólny definiuje poszczególne strefy planistyczne, dostosowane do specyfiki każdego z obszarów, zgodnie z przepisami art. 13c ustawy z dnia 27 marca 2003 r. o planowaniu i zagospodarowaniu przestrzennym (Dz. U. z 2024 poz. 1130). Każda z wyznaczonych stref jest szczegółowo określona pod względem funkcjonalnym, z uwzględnieniem charakterystyki danego obszaru i jego przeznaczenia w ramach długofalowego planu rozwoju gminy. Gminny katalog stref planistycznych w gminie Łysomice wskazuje szereg szczegółowych parametrów, które regulują sposób zagospodarowania tych terenów. Określono m.in. maksymalne wartości nadziemnej intensywności zabudowy, która wyznacza dopuszczalną gęstość zabudowy w poszczególnych strefach, maksymalną wysokość zabudowy, co ma na celu kontrolowanie skali nowych inwestycji, a także maksymalny udział powierzchni zabudowy, który pozwala na odpowiednią proporcję między przestrzenią użytkową a terenami otwartymi. Dodatkowo, ustalono minimalny udział powierzchni biologicznie czynnej, co ma na celu zapewnienie równowagi ekologicznej i poprawę jakości życia mieszkańców przez dostęp do terenów zielonych oraz zapewnienie odpowiednich przestrzeni do rekreacji i odpoczynku.

1.2 Podstawa prawna opracowania

Plan ogólny dla gminy Łysomice sporządzony został na podstawie przepisów ustawy z dnia 27 marca 2003 r. o planowaniu i zagospodarowaniu przestrzennym (Dz. U. z 2024 r. poz. 1130). W opracowaniu uwzględniono wytyczne wynikające z Rozporządzenia Ministra Rozwoju i Technologii z dnia 8 grudnia 2023 r. w sprawie projektu planu ogólnego gminy, dokumentowania prac planistycznych w zakresie tego planu oraz wydawania z niego wypisów i wyrysów (Dz. U. z 2023 r. poz. 2758) oraz Rozporządzenia Ministra Rozwoju i Technologii z dnia 2 maja 2024 r. w sprawie sposobu wyznaczania granic obszaru uzupełnienia zabudowy w planie ogólnym gminy (Dz. U. z 2024 r. poz. 729).

1.3 Cel sporządzenia planu ogólnego

Plan ogólny to dokument planistyczny, który wyznacza kierunki rozwoju przestrzennego, uwzględniając potrzeby gospodarcze, społeczne, środowiskowe i kulturowe. Plan ogólny jest dokumentem

planistycznym o charakterze obligatoryjnym, obejmującym cały obszar gminy. Jego celem jest określenie strategicznych kierunków rozwoju przestrzennego gminy Łysomice.

Zapisy planu ogólnego będą miały charakter wiążący zarówno przy uchwalaniu miejscowych planów zagospodarowania przestrzennego, jak i przy wydawaniu decyzji o warunkach zabudowy. Decyzje o warunkach zabudowy będą mogły być wydawane wyłącznie na terenach wskazanych w planie ogólnym jako obszary uzupełniania zabudowy. Takie rozwiązanie ma na celu ograniczenie niekontrolowanego rozprzestrzeniania się zabudowy. W przypadku braku planu ogólnego prowadzenie jakichkolwiek prac planistycznych na obszarze danej jednostki administracyjnej będzie niemożliwe.

Głównym celem opracowania planu ogólnego jest precyzyjne określenie stref planistycznych oraz przypisanie odpowiednich profili funkcjonalnych dla poszczególnych obszarów, które mogą zostać uwzględnione w dokumentach planistycznych niższego szczebla. Dokument ten stanowi kluczowy element w procesie długoterminowego rozwoju gminy, określając kierunki zagospodarowania przestrzennego, które będą wykorzystywane w bardziej szczegółowych planach, takich jak miejscowe plany zagospodarowania przestrzennego, a także przy wydawaniu decyzji o warunkach zabudowy. Plan ogólny stanowi także zbiór ramowych wytycznych dotyczących sposobu kształtowania zabudowy i zagospodarowania przestrzeni miejskiej, które muszą być uwzględniane przez jednostki odpowiedzialne za opracowanie miejscowych planów zagospodarowania przestrzennego oraz w procesie wydawania decyzji administracyjnych w zakresie warunków zabudowy. Te wytyczne są istotne, ponieważ zapewniają spójność i zgodność z ogólną strategią rozwoju gminy, pomagając w zachowaniu ładu przestrzennego, zapewnieniu funkcjonalności terenów, a także w ochronie wartości krajobrazowych i środowiskowych. Dzięki temu plan ogólny pełni rolę dokumentu nadrzędnego, stanowiąc punkt odniesienia dla bardziej szczegółowych regulacji przestrzennych i umożliwiając skuteczne i harmonijne wdrażanie strategii rozwoju urbanistycznego gminy Łysomice.

2. Przyczyny wyznaczenia stref planistycznych w granicach określonych w planie ogólnym w tym przedstawienie obliczeń potwierdzających spełnienie warunku, o którym mowa w art. 13d ustawy o planowaniu i zagospodarowaniu przestrzennym.

Zgodnie z artykułem 13c ustawy o planowaniu i zagospodarowaniu przestrzennym obszar objęty planem ogólnym dzieli się w sposób rozłączny na strefy planistyczne. W wyniku tego podziału mogą być wyznaczone następujące strefy planistyczne:

- 1) strefa wielofunkcyjna z zabudową mieszkaniową wielorodzinną;
- 2) strefa wielofunkcyjna z zabudową mieszkaniową jednorodzinną;
- 3) strefa wielofunkcyjna z zabudową zagrodową;
- 4) strefa usługowa;
- 5) strefa handlu wielkopowierzchniowego;
- 6) strefa gospodarcza;
- 7) strefa produkcji rolniczej;
- 8) strefa infrastrukturalna;
- 9) strefa zieleni i rekreacji;
- 10) strefa cmentarzy;
- 11) strefa górnictwa;

- 12) strefa otwarta;
- 13) strefa komunikacyjna.

Każda z wyznaczonych stref na terenie gminy Łysomice posiada jasno określone przeznaczenie oraz zasady zagospodarowania, co umożliwi prowadzenie spójnej i zrównoważonej polityki przestrzennej. Podział ten uwzględnia zarówno istniejące uwarunkowania funkcjonalno-przestrzenne, jak i kierunki rozwoju gminy, zapewniając harmonijne współistnienie funkcji mieszkaniowych, usługowych, produkcyjnych oraz terenów zieleni i rolnych. W zakresie ochrony i kształtowania ładu przestrzennego plan ogólny określa dla poszczególnych stref maksymalne parametry zabudowy, w tym wysokość obiektów oraz nadziemną intensywność zabudowy. Parametry te zostały dobrane w sposób nawiązujący do istniejącego krajobrazu kulturowego i przyrodniczego, a także do ustaleń zawartych w obowiązujących miejscowych planach zagospodarowania przestrzennego. Dzięki temu możliwe jest zachowanie ciągłości kompozycji przestrzennej oraz uniknięcie dysharmonii w zagospodarowaniu terenu. Istotnym elementem regulacyjnym jest również określenie minimalnego udziału powierzchni biologicznie czynnej. Wprowadzenie tego wskaźnika ma na celu zabezpieczenie odpowiedniego udziału terenów zieleni, co wpływa korzystnie na jakość środowiska, retencję wód opadowych oraz komfort życia mieszkańców. Zapisy te sprzyjają także ochronie lokalnych ekosystemów oraz zachowaniu powiązań przyrodniczych, w tym w kontekście sąsiedztwa terenów objętych różnymi formami ochrony przyrody. Projekt planu uwzględnia ponadto istniejący układ komunikacyjny gminy, w tym sieć dróg publicznych oraz powiązania zewnętrzne, co zapewnia odpowiednią dostępność transportową poszczególnych stref. Zachowanie i rozwój tej infrastruktury stanowi istotny element warunkujący dalszy rozwój przestrzenny oraz gospodarczy gminy. Jednym z kluczowych czynników wpływających na wyznaczenie granic poszczególnych stref były obowiązujące miejscowe plany zagospodarowania przestrzennego, które stanowią podstawę i punkt odniesienia dla prowadzonej polityki planistycznej. Ich ustalenia zostały w możliwie szerokim zakresie uwzględnione, co zapewnia ciągłość planowania oraz stabilność zasad zagospodarowania przestrzeni.

2.1 Strefy planistyczne

W planie ogólnym gminy Łysomice ustalono następujące strefy planistyczne:

- SW – strefy wielofunkcyjne z zabudową mieszkaniową wielorodzinną,
- SJ – strefy wielofunkcyjne z zabudową mieszkaniową jednorodzinną,
- SZ – strefy wielofunkcyjne z zabudową zagrodową,
- SU – strefy usługowe,
- SP – strefy gospodarcze,
- SN – strefy zieleni i rekreacji,
- SC – strefy cmentarzy,
- SG – strefy górnictwa,
- SO – strefy otwarte,
- SK – strefy komunikacji.

Dla każdej z tych stref, z wyjątkiem strefy komunikacji, strefy górnictwa i strefy otwartej określono wartości minimalnego udziału powierzchni biologicznie czynnej, nie mniejsze niż wynika to z przepisów Rozporządzenia Ministra Rozwoju i Technologii z dnia 8 grudnia 2023 r. w sprawie projektu planu

ogólnego gminy, dokumentowania prac planistycznych w zakresie tego planu oraz wydawania z niego wypisów i wyrysów.

Dla stref planistycznych wymienionych w artykule 13c ustawy o planowaniu i zagospodarowaniu przestrzennym w lit. od 1) do 6) (dotyczy to SW, SJ, SZ, SU, SP; SH nie wyznaczono w Planie) wyznaczono obowiązkowo wartości maksymalnej intensywności zabudowy, maksymalnej wysokości zabudowy oraz maksymalnego udziału powierzchni zabudowy. Dla poszczególnych stref określono również profile dodatkowe.

2.2 Chłonność terenów niezabudowanych, w tym luk w istniejącej zabudowie w strefach, o których mowa w art. 13c ust. 2 pkt 1–3 ustawy o planowaniu i zagospodarowaniu przestrzennym.

Chłonność terenów niezabudowanych gminie Łysomice określa potencjał terenów, które nie zostały jeszcze zagospodarowane, z uwzględnieniem ich planowanego przeznaczenia oraz ograniczeń środowiskowych.

Zgodnie z § 3. ust 11. Rozporządzenia Ministra Rozwoju i Technologii z dnia 8 grudnia 2023 r. w sprawie projektu planu ogólnego gminy, dokumentowania prac planistycznych w zakresie tego planu oraz wydawania z niego wypisów i wyrysów, do obliczenia chłonności uwzględnia się powierzchnię terenów niezabudowanych, w tym luk w istniejącej zabudowie oraz chłonność terenów zabudowanych w sposób najbardziej zbliżony do planowanego w strefie w zakresie rodzaju zabudowy i nadziemnej intensywności zabudowy, z możliwością uwzględnienia prognozowanych proporcji między funkcją mieszkaniową a innymi funkcjami.

Wyznaczając strefy planistyczne, o których mowa w art. 13c ust. 2 pkt 1–3 ustawy o planowaniu i zagospodarowaniu przestrzennym, w pierwszej kolejności uwzględnia się obszary, dla których w obowiązujących miejscowych planach zagospodarowania przestrzennego określono przeznaczenie umożliwiające realizację funkcji mieszkaniowej, oraz obszary uzupełnienia zabudowy w ramach istniejącej zabudowy, w pierwszej kolejności dokonano obliczeń chłonności terenów, dla których obowiązują miejscowe plany zagospodarowania przestrzennego, a które jeszcze nie zostały zabudowane.

Do obliczenia chłonności terenów niezabudowanych wykorzystano dane pochodzące z mapy ewidencji gruntów i budynków oraz parametry zawarte w obowiązujących miejscowych planach zagospodarowania przestrzennego.

Na terenie gminy obowiązują 26 miejscowe plany zagospodarowania przestrzennego przyjęte uchwałami:

Lp.	Nazwa planu oraz numer uchwały
1	Uchwała nr XXX/200/97 Rady Gminy Łysomice z dnia 28.11.1997 r. w sprawie zmiany miejscowego planu ogólnego zagospodarowania przestrzennego gminy Łysomice, na obszarze wsi Łysomice oraz zmiany miejscowego planu szczegółowego zagospodarowania przestrzennego wsi Łysomice
2	Uchwała nr XXXVI/234/98 Rady Gminy Łysomice z dnia 16.06.1998 r. w sprawie zmiany miejscowego planu ogólnego zagospodarowania przestrzennego gminy Łysomice, na obszarze wsi Łysomice oraz zmiany miejscowego planu szczegółowego zagospodarowania przestrzennego wsi Łysomice
3	Uchwała nr XV/104/00 Rady Gminy Łysomice z dnia 26.06.2000 r. w sprawie zmiany miejscowego planu ogólnego zagospodarowania przestrzennego Gminy Łysomice obejmującego tereny położone w miejscowości Ostaszewo
4	Uchwała nr XV/105/00 Rady Gminy Łysomice z dnia 26.06.2000 r. w sprawie zmiany miejscowego planu ogólnego zagospodarowania przestrzennego gminy Łysomice obejmującego tereny położone w miejscowości Lipniczki

5	Uchwała nr XXVIII/164/01 Rady Gminy Łysomice z dnia 30.03.2001 r. w sprawie zmiany miejscowego planu zagospodarowania przestrzennego gminy Łysomice w części obejmującej działki nr 77; 71; 76/2 i część działki 70/2 w miejscowości Turzno, pod lokalizację obiektów przeznaczonych na cele oświatowe
6	Uchwała nr XXXVI/235/2002 Rady Gminy Łysomice z dnia 16.09.2002 r. w sprawie zmiany miejscowego planu ogólnego zagospodarowania przestrzennego Gminy Łysomice obejmującego tereny położone w miejscowości Świerczynki
7	Uchwała nr LIII/271/02 Rady Gminy Łysomice z dnia 16.09.2002 r. w sprawie zmiany miejscowego planu ogólnego zagospodarowania przestrzennego Gminy Łysomice obejmującego tereny położone w miejscowości Świerczynki
8	Uchwała nr XXIX/152/05 Rady Gminy Łysomice z dnia 10.06.2005 r. w sprawie miejscowego planu zagospodarowania przestrzennego Gminy Łysomice w jednostce strukturalnej Ostaszewo
9	Uchwała nr XLIV/208/06 Rady Gminy Łysomice z dnia 14.06.2006 r. w sprawie miejscowego planu zagospodarowania przestrzennego gminy Łysomice, w jednostce strukturalnej Kamionki Małe
10	Uchwała nr XLVIII/218/06 Rady Gminy Łysomice z dnia 29.09.2006 r. w sprawie miejscowego planu zagospodarowania przestrzennego gminy Łysomice w jednostce strukturalnej Papowo Toruńskie
11	Uchwała nr XXI/106/08 Rady Gminy Łysomice z dnia 25.06.2008 r. w sprawie miejscowego planu zagospodarowania przestrzennego gminy Łysomice, w jednostce strukturalnej (w części wsi) Papowo Toruńskie
12	Uchwała nr XXI/107/08 Rady Gminy Łysomice z dnia 25.06.2008 r. w sprawie miejscowego planu zagospodarowania przestrzennego gminy Łysomice w jednostce strukturalnej (w części wsi) Ostaszewo
13	Uchwała nr VII/40/2011 Rady Gminy Łysomice z dnia 05.05.2011 r. w sprawie miejscowego planu zagospodarowania przestrzennego dla obszaru położonego we wsi Różankowo
14	Uchwała nr XIV/78/2011 Rady Gminy Łysomice z dnia 28.11.2011 r. w sprawie zmiany miejscowego planu zagospodarowania przestrzennego gminy Łysomice w jednostce strukturalnej Kamionki Małe
15	Uchwała nr XXVII/182/2012 Rady Gminy Łysomice z dnia 20.12.2012 r. w sprawie zmiany miejscowego planu zagospodarowania przestrzennego gminy Łysomice w jednostce strukturalnej Kamionki Małe
16	Uchwała nr XLVIII/300/2014 Rady Gminy Łysomice z dnia 14.10.2014 r. w sprawie miejscowego planu zagospodarowania przestrzennego Gminy Łysomice w miejscowości Kamionki Małe
17	Uchwała nr V/38/2015 Rady Gminy Łysomice z dnia 12.02.2015 r. w sprawie miejscowego planu zagospodarowania przestrzennego Gminy Łysomice w miejscowości Łysomice
18	Uchwała nr V/39/2015 Rady Gminy Łysomice z dnia 12.02.2015 r. w sprawie miejscowego planu zagospodarowania przestrzennego gminy Łysomice w miejscowości Ostaszewo
19	Uchwała nr IX/64/2015 Rady Gminy Łysomice z dnia 23.06.2015 r. w sprawie uchwalenia miejscowego planu zagospodarowania przestrzennego Papowo Toruńskie – Lipniczki
20	Uchwała nr XXXI/154/2017 Rady Gminy Łysomice z dnia 26.01.2017 r. w sprawie uchwalenia miejscowego planu zagospodarowania przestrzennego dla działek nr 158/17-18 położonych w miejscowości Papowo Toruńskie, Gmina Łysomic
21	Uchwała nr VI/39/2019 Rady Gminy Łysomice z dnia 26.02.2019 r. w sprawie miejscowego planu zagospodarowania przestrzennego dla terenu położonego w miejscowości Ostaszewo, gmina Łysomice
22	Uchwała nr XLIII/289/2022 Rady Gminy Łysomice z dnia 24.05.2022 r. w sprawie miejscowego planu zagospodarowania przestrzennego dla terenu położonego w miejscowości Ostaszewo, gmina Łysomice
23	Uchwała nr XLIII/291/2022 Rady Gminy Łysomice z dnia 24.05.2022 r. w sprawie miejscowego planu zagospodarowania przestrzennego dla terenu położonego w miejscowości Różankowo, gmina Łysomice
24	Uchwała nr XLIX/327/2022 Rady Gminy Łysomice z dnia 25.10.2022 r. w sprawie miejscowego planu zagospodarowania przestrzennego dla terenu położonego w miejscowości Łysomice, gmina Łysomice
25	Uchwała nr LV/358/2023 Rady Gminy Łysomice z dnia 24.01.2023 r. w sprawie miejscowego planu zagospodarowania przestrzennego dla terenu położonego w miejscowości Ostaszewo, gmina Łysomice
26	Uchwała nr VIII/35/2024 Rady Gminy Łysomice z dnia 29.10.2024 r. w sprawie miejscowego planu zagospodarowania przestrzennego dla terenu działek 1/39 i 1/63 obręb Ostaszewo, gmina Łysomice

Na potrzeby oszacowania chłonności terenów mieszkaniowych niezabudowanych w granicach obowiązujących miejscowych planów zagospodarowania przestrzennego przyjęto parametry zagospodarowania, wynikające z ustaleń planistycznych oraz uśrednionych wskaźników realizowanych inwestycji mieszkaniowych, w szczególności:

a) średni udział powierzchni zabudowy w powierzchni terenu:

- 50% dla zabudowy mieszkaniowej jednorodzinnej,
- 70% dla zabudowy mieszkaniowej wielorodzinnej,

b) średnia maksymalna nadziemna intensywność zabudowy budynków mieszkalnych:

- dla zabudowy mieszkaniowej jednorodzinnej wynosi 0,7
 - dla zabudowy mieszkaniowej wielorodzinnej wynosi 2,5
- c) udział powierzchni użytkowej budynków mieszkalnych w powierzchni całkowitej budynków
- 60% dla zabudowy mieszkaniowej jednorodzinnej,
 - 70% dla zabudowy mieszkaniowej wielorodzinnej,

Powyższe wartości wynikają z uśrednionych parametrów realizowanych inwestycji mieszkaniowych oraz obowiązujących ustaleń planistycznych. Ich zastosowanie ma na celu zapewnienie racjonalnego i zgodnego z zasadami planowania przestrzennego wykorzystania dostępnych terenów, przy jednoczesnym zachowaniu właściwych proporcji pomiędzy intensywnością zabudowy a strukturą funkcjonalną gminy.

Teren zabudowy mieszkaniowej w obowiązujących MPZP - funkcja	Powierzchnia terenów niezabudowanych, objętych mpzp [ha]
MN	91,2919
MW	5,5444

Chłonność terenów mieszkaniowych niezabudowanych w granicach obowiązujących miejscowych planów zagospodarowania przestrzennego:

Szacunkową chłonność terenu obliczono za pomocą wzoru:

$$Ch = I \times Wkor \times Pst$$

Gdzie:

- Ch - chłonność terenów niezabudowanych, w tym luk w istniejącej zabudowie
- I – średnia maksymalna nadziemną intensywność zabudowy
- Wkor – wskaźnik zaludnienia wynikający z korelacji chłonności zabudowy [osób/ha]
- Pst – powierzchnia terenów niezabudowanych

1) Obliczenie szacunkowej chłonności terenu dla zabudowy mieszkaniowej jednorodzinnej wyznaczonej w obowiązujących miejscowych planach zagospodarowania przestrzennego (MN)

W szczególności przyjęto następujące wytyczne dotyczące zabudowy mieszkaniowej jednorodzinnej:

- a) powierzchnia terenów niezabudowanych objętych obowiązującymi planami zagospodarowania przestrzennego dla których wyznaczono funkcję zabudowy mieszkaniowej jednorodzinnej wynosi 91,2919 ha szacunkowy procent powierzchni zabudowy wynosi 50%. (Pst = 45,6460 ha),
- b) średnia nadziemna intensywność zabudowy kształtuje się na poziomie 0,7,
- c) przyjęto udział powierzchni użytkowej budynków mieszkalnych w powierzchni całkowitej budynków na poziomie 60%,
- d) prognozowana powierzchnia użytkowa mieszkania za 20 lat wynosi – $P_{20} = 48 \text{ m}^2/\text{os.}$

Schemat obliczeń:

$$W_{kor MN} = \frac{(P \times U)}{P_{20}}$$

Gdzie:

$W_{kor MN}$ - odnosi się do powierzchni 1 ha i określa potencjalną liczbę osób, która może zamieszkać na tym obszarze przy założeniu udziału funkcji mieszkaniowej w strukturze zabudowy

P – powierzchnia zabudowy wynikająca z przyjętego wskaźnika powierzchni zabudowy 50% = P = 10000 m² x 0,50 = 5000 m²

U – udział powierzchni użytkowej budynków mieszkalnych w powierzchni całkowitej budynków, wyrażony w procentach 60%

P₂₀ – prognozowana powierzchnia użytkowa mieszkania na osobę 48 m²/os.

$$W_{kor MN} = \frac{5000m^2 * 0,6}{48 m^2/os} = 62,5 os/1ha$$

Szacunkowa chłonność terenu dla zabudowy mieszkaniowej jednorodzinnej:

$$Ch_{MN} = 0,7 * 62,5 os/ha * 45,6460 ha = 1997,0 os$$

- 2) **Obliczenie szacunkowej chłonności terenu dla zabudowy mieszkaniowej wielorodzinnej wyznaczonej w obowiązujących miejscowych planach zagospodarowania przestrzennego (MW)**

W szczególności przyjęto następujące wytyczne dotyczące zabudowy mieszkaniowej wielorodzinnej:

- a) powierzchnia terenów niezabudowanych objętych obowiązującymi planami zagospodarowania przestrzennego dla których wyznaczono funkcję zabudowy mieszkaniowej wynosi 5,5444 ha szacunkowy procent powierzchni zabudowy wynosi 70%. (Pst = 3,8811 ha),
- b) średnia nadziemna intensywność zabudowy kształtuje się na poziomie 2,5,
- c) przyjęto udział powierzchni użytkowej budynków mieszkalnych w powierzchni całkowitej budynków na poziomie 70%,
- d) prognozowana powierzchnia użytkowa mieszkania za 20 lat wynosi – P₂₀ = 48 m²/os.

Schemat obliczeń:

$$W_{kor MW} = \frac{(P \times U)}{P_{20}}$$

Gdzie:

$W_{kor\ MW}$ - odnosi się do powierzchni 1 ha i określa potencjalną liczbę osób, która może zamieszkać na tym obszarze przy założeniu udziału funkcji mieszkaniowej w strukturze zabudowy

P – powierzchnia zabudowy wynikająca z przyjętego wskaźnika powierzchni zabudowy 70% = $P = 10000\ m^2 \times 0,70 = 7000\ m^2$

U – udział powierzchni użytkowej budynków mieszkalnych w powierzchni całkowitej budynków, wyrażony w procentach 70%

$P20$ – prognozowana powierzchnia użytkowa mieszkania na osobę 48 m²/os.

$$W_{kor\ MW} = \frac{7000\ m^2 \cdot 0,7}{48\ m^2/os} = 102,1\ os/1ha$$

Szacunkowa chłonność terenu dla zabudowy mieszkaniowej wielorodzinnej:

$$Ch_{MW} = 2,5 \cdot 102,1\ os/ha \cdot 3,8811\ ha = 990,5\ os$$

Chłonność terenów niezabudowanych w gminie:

Chłonność wynikająca z obowiązujących mpzp, umożliwiających realizację funkcji mieszkaniowej jednorodzinnej [Ch _{MN}]	Chłonność wynikająca z obowiązujących mpzp, umożliwiających realizację funkcji mieszkaniowej wielorodzinnej [Ch _{MW}]	Chłonność terenów niezabudowanych ogółem [Ch _{MN} + Ch _{MW}]
1997,0 os	990,5 os	2987,5 os

Chłonność terenów mieszkaniowych niezabudowanych w granicach obowiązujących planów miejscowych wynosi po zaokrągleniu **2988 os**.

W drugiej kolejności dokonano obliczenia chłonności terenów mieszkaniowych niezabudowanych, w tym luk w istniejącej zabudowie, w granicach wyznaczonego obszaru uzupełnienia zabudowy (OUZ). Obliczenia przeprowadzono w sposób najbardziej zbliżony do planowanego zagospodarowania w szczególności w zakresie rodzaju zabudowy oraz przyjętej nadziemnej intensywności zabudowy, z możliwością uwzględnienia prognozowanych proporcji pomiędzy funkcją mieszkaniową a innymi funkcjami.

Do obliczeń przyjęto efektywną powierzchnię terenów możliwych do zagospodarowania tj. powierzchnię obszaru uzupełnienia zabudowy pomniejszoną o tereny już zabudowane oraz inne tereny wyłączone z możliwości lokalizacji zabudowy. Powierzchnia przyjęta do obliczeń wynosi **80,4773 ha**.

Szacunkową chłonność terenu obliczono za pomocą wzoru:

$$Ch = I \times W_{kor} \times Pst$$

Gdzie:

– Ch - chłonność terenów niezabudowanych

- I – średnia maksymalna nadziemną intensywność zabudowy
- W_{kor} – odnosi się do powierzchni 1 ha i określa potencjalną liczbę osób, która może zamieszkać na tym obszarze przy założeniu udziału funkcji mieszkaniowej w strukturze zabudowy [osób/ha],
- P_{st} – powierzchnia terenów niezabudowanych, w tym luk w istniejącej zabudowie

Obliczenie szacunkowej chłonności:

- 1) Wskaźnik W_{kor} przyjęto na poziomie odpowiadającym zabudowie mieszkaniowej jednorodzinnej, zgodnie z wartościami określonymi w analizach dla terenów niezabudowanych objętych obowiązującymi miejscowymi planami zagospodarowania przestrzennego (mpzp). $W_{kor MN} = 62,5$ os/1ha
- 2) Powierzchnię terenów możliwych do zagospodarowania przyjęto szacunkowo jako 50% powierzchni obszaru uzupełnienia zabudowy, analogicznie do założeń stosowanych przy analizie terenów niezabudowanych w obowiązujących mpzp.
 - 1) Powierzchnia wyjściowa: 80,4773 ha
 - 2) $P_{st} = 80,4773 \text{ ha} \times 50\% = 40,2387 \text{ ha}$
- 3) Średnią maksymalną nadziemną intensywność zabudowy przyjęto na poziomie charakterystycznym dla zabudowy mieszkaniowej jednorodzinnej, zgodnie z parametrami stosowanymi w obowiązujących mpzp oraz przyjętymi w analizach terenów niezabudowanych $I = 0,7$

$$Ch = I \times W_{kor} \times P_{st}$$

$$Ch = 0,7 \times 62,5 \text{ os/ha} \times 40,2387 \text{ ha} = 1760,4 \text{ os}$$

Chłonność terenów mieszkaniowych niezabudowanych, w tym luk w istniejącej zabudowie w granicach wyznaczonego obszaru uzupełnienia zabudowy (OUZ) wynosi po zaokrągleniu **1760 os**.

Reasumując, łączna chłonność terenów niezabudowanych, w tym luk w istniejącej zabudowie w strefach o których mowa w art. 13c ust. 2 pkt 1–3 ustawy wynosi 2988 osób w planach miejscowych oraz 1760 osób w obszarze uzupełnienia zabudowy tj. łącznie 4748 osób.

2) PORÓWNANIE ZAPOTRZEBOWANIA NA NOWĄ ZABUDOWĘ MIESZKANIOWĄ Z CHŁONNOŚCIĄ TERENÓW MIESZKANIOWYCH NIEZABUDOWANYCH, W TYM LUK W ISTNIEJĄCEJ ZABUDOWIE

Zapotrzebowanie na nową zabudowę mieszkaniową w gminie Łysomice w perspektywie 20 lat wynosi $ZAP = 5\,426,2$ os

Zgodnie z art. 13d ust. 2 ustawy, w strefach planistycznych, o których mowa w art. 13c ust. 2 pkt 1–3, suma chłonności terenów niezabudowanych w tych strefach w całej gminie, w tym luk w istniejącej zabudowie, nie może być mniejsza niż 70% oraz większa niż 130% wartości zapotrzebowania na nową zabudowę mieszkaniową w gminie. Zatem suma chłonności terenów niezabudowanych winna znaleźć się w przedziale:

$$ZAP \text{ min} = 3798,6 \text{ osób} \quad \text{a} \quad ZAP \text{ max} = 7054,6 \text{ osób}$$

Zgodnie z art. 13d ust. 3 ustawy, w przypadku gdy na obszarach, o których mowa w ust. 1, suma chłonności terenów niezabudowanych, w tym luk w istniejącej zabudowie, jest większa niż 130% wartości zapotrzebowania na nową zabudowę mieszkaniową w gminie, dopuszcza

się wyznaczenie stref planistycznych, o których mowa w art. 13c ust. 2 pkt 1–3, na tych obszarach oraz nie wyznacza się tych stref planistycznych na pozostałych obszarach gminy.

Przy określaniu maksymalnej dodatkowej powierzchni terenów przeznaczonych pod nową zabudowę mieszkaniową uwzględniono parametry wynikające z gminnych standardów urbanistycznych oraz z rozporządzenia w sprawie sposobu wyznaczania stref planistycznych. Przyjęto, że tereny te będą realizowane w strefie zabudowy jednorodzinnej (SJ), dla której maksymalny udział powierzchni zabudowy w powierzchni działki wynosi 70%, zgodnie z parametrami określonymi w rozporządzeniu. W związku z powyższym gmina może maksymalnie przeznaczyć dodatkowe tereny pod nową zabudowę mieszkaniową dla 2307 osób, co odpowiada powierzchni około 65,9 ha terenów brutto.

Z uwagi na fakt, że łączna chłonność terenów mieszkaniowych niezabudowanych, w tym luk w istniejącej zabudowie, wynosi 4748 osób i mieści się w przedziale 70–130% zapotrzebowania na nową zabudowę mieszkaniową (tj. 3798,6 – 7054,6 osób), spełniony został warunek określony w art. 13d ustawy.

W celu określenia maksymalnej dodatkowej powierzchni terenów możliwych do przeznaczenia pod nową zabudowę mieszkaniową przyjęto parametry wynikające bezpośrednio z ustaleń planu ogólnego gminy oraz gminnych standardów urbanistycznych. Przyjęcie tych parametrów ma na celu zapewnienie spójności analiz z docelowym sposobem zagospodarowania terenów oraz zgodności z polityką przestrzenną gminy wyrażoną w planie ogólnym.

W szczególności przyjęto: maksymalny udział powierzchni zabudowy – 70% oraz maksymalną nadziemną intensywność zabudowy – 0,8, co odpowiada parametrom określonym dla strefy zabudowy jednorodzinnej (SJ) w planie ogólnym oraz wynika z przyjętych gminnych standardów urbanistycznych.

Zastosowanie powyższych wskaźników jest zasadne, ponieważ odpowiadają one docelowym, planowanym warunkom zagospodarowania terenów, zapewniają jednolitość metodologiczną pomiędzy bilansem chłonności a ustaleniami planu ogólnego, są zgodne z podejściem wymaganym przy wyznaczaniu stref planistycznych na podstawie przepisów ustawy oraz rozporządzenia wykonawczego.

W konsekwencji, przy założeniu chłonności na poziomie 2307 osób oraz przy wykorzystaniu wskazanych parametrów, obliczono zapotrzebowanie na powierzchnię terenów:

Schemat obliczeń:

- Chłonność 2307 osób
- Procent powierzchni zabudowy: 70% (wskaźnik według określonych w planie ogólnym gminnych standardów urbanistycznych)
- Intensywność zabudowy: 0,8 (wskaźnik według określonych w planie ogólnym gminnych standardów urbanistycznych)
- $W_{kor} = 62,5 \text{ os/1ha}$

$$Ch = I \times W_{kor} \times P_{st}$$

$$P_{st} = \frac{Ch}{I \times W_{kor}} = \frac{2307 \text{ os}}{0,8 \times 62,5 \text{ os/ha}} = 46,14 \text{ ha}$$

$$P = \frac{P_{st}}{\text{procent powierzchni zabudowy}} = \frac{46,14 \text{ ha}}{0,7} = 65,9 \text{ ha}$$

Oznacza to, że gmina może maksymalnie przeznaczyć dodatkowe tereny pod zabudowę mieszkaniową dla 2307 osób, co odpowiada powierzchni około **65,9 ha terenów brutto**, przy uwzględnieniu parametrów wynikających z planu ogólnego oraz gminnych standardów urbanistycznych.

W projekcie planu ogólnego wyznaczono dodatkowo **43,6980 ha** strefy SJ (strefa wielofunkcyjna z zabudową mieszkaniową jednorodzinną). Przyjęte w projekcie parametry zagospodarowania dla strefy SJ, w szczególności: maksymalny udział powierzchni zabudowy – 70% i maksymalna nadziemna intensywność zabudowy – 0,8, odpowiadają parametrom wykorzystanym w przeprowadzonych obliczeniach chłonności.

W związku z powyższym należy stwierdzić, że wyznaczona w projekcie planu ogólnego powierzchnia nowych terenów (43,6980 ha) nie przekracza maksymalnej dopuszczalnej wartości (65,9 ha), a przyjęte rozwiązania są spójne z przeprowadzonym bilansem oraz obowiązującymi przepisami.

3. Przyczyny wyznaczenia obszaru uzupełnienia zabudowy lub obszaru zabudowy śródmiejskiej w granicach określonych w planie ogólnym

3.1 Obszar uzupełnienia zabudowy

Rozporządzenie Ministra Rozwoju i Technologii z dnia 2 maja 2024 r. stanowi podstawowy akt prawny określający sposób wyznaczania obszarów uzupełnienia zabudowy w planie ogólnym gminy. Jego celem jest zapewnienie racjonalnego gospodarowania przestrzenią poprzez koncentrację nowej zabudowy w obrębie istniejących struktur osadniczych oraz ograniczenie zjawiska rozpraszania zabudowy.

Zgodnie z §1 ust. 1 rozporządzenia, wyznaczanie obszarów uzupełnienia zabudowy odbywa się w sposób zautomatyzowany i opiera się na analizie istniejącej zabudowy. W pierwszym etapie identyfikuje się zgrupowania co najmniej 5 budynków, w których odległość pomiędzy obrysami nie przekracza 100 m. Do analizy uwzględnia się budynki określonych kategorii według Klasyfikacji Środków Trwałych, w tym m.in. budynki mieszkalne (110), przemysłowe (101), usługowe (103), biurowe (105), ochrony zdrowia (106), oświaty i kultury (107) oraz pozostałe niemieszkalne (109).

Następnie wokół wyznaczonych zgrupowań budynków wyznacza się obszar poprzez zastosowanie bufora o szerokości 50 m, co pozwala na objęcie przestrzeni pomiędzy budynkami. W kolejnym kroku do obszaru włączane są niewielkie, w pełni otoczone luki w zabudowie o powierzchni do 5000 m². Ostatni etap polega na ograniczeniu zewnętrznego pasa obszaru poprzez jego pomniejszenie o 40 m, co powoduje, że rzeczywisty pas możliwej ekspansji zabudowy od strony terenów otwartych wynosi około 10 m. Rozwiązanie to ma na celu zapobieganie niekontrolowanemu rozlewaniu się zabudowy na tereny niezurbanizowane.

W procesie wyznaczania oraz rozszerzania obszarów uzupełnienia zabudowy uwzględniono również ograniczenia wynikające z ochrony gruntów rolnych wysokich klas bonitacyjnych. Zgodnie z §1 ust. 6 rozporządzenia Ministra Rozwoju i Technologii z dnia 2 maja 2024 r., rozszerzenie obszarów uzupełnienia zabudowy na użytkach rolnych klas I–III, położonych poza granicami administracyjnymi miast, jest dopuszczalne wyłącznie przy spełnieniu ściśle określonych warunków.

W szczególności rozszerzenie może obejmować jedynie te tereny, które jednocześnie:

- znajdują się w obszarach wyznaczonych na podstawie analizy istniejącej zabudowy (tj. w zasięgu bufora 50 m od zgrupowań co najmniej 5 budynków oraz po uzupełnieniu luk w zabudowie),

- położone są w odległości nie większej niż 50 m od granicy pasa drogowego drogi publicznej (z wyłączeniem dróg ekspresowych i autostrad).

Wprowadzenie powyższych ograniczeń ma na celu ochronę gruntów rolnych o najwyższej przydatności produkcyjnej oraz zapobieganie niekontrolowanej ekspansji zabudowy w głąb terenów rolnych. Jednocześnie dopuszcza się rozwój zabudowy w bezpośrednim sąsiedztwie istniejących układów komunikacyjnych i osadniczych, co pozwala na racjonalne wykorzystanie przestrzeni i infrastruktury technicznej.

W niniejszym opracowaniu przy wyznaczaniu obszarów uzupełnienia zabudowy oraz ich rozszerzeń uwzględniono powyższe uwarunkowania, zapewniając zgodność z przepisami rozporządzenia oraz zasadami ochrony gruntów rolnych.

Do wyznaczenia obszarów uzupełnienia zabudowy w gminie wykorzystano dane z ewidencji gruntów i budynków (EGIB), pozyskane z państwowego zasobu geodezyjnego i kartograficznego w dniu 24.06.2024 r., zgodnie z wymaganiami rozporządzenia.

Łączna powierzchnia obszarów wyznaczonych metodą wynikającą z §1 ust. 1 rozporządzenia wynosi:
 $P_u = 572,7370$ ha

Natomiast powierzchnia obszarów wyznaczonych na podstawie §1 ust. 1 pkt 1–3 wynosi:
 $P_b = 1268,3636$ ha

Zgodnie z §1 ust. 5 rozporządzenia dopuszczalne jest rozszerzenie tych obszarów, przy czym maksymalna powierzchnia rozszerzenia określana jest wzorem: $P_p = 25\% \times (P_b - P_u)$ co w analizowanym przypadku daje $P_p = 173,9066$ ha

Faktyczne rozszerzenie obszarów uzupełnienia zabudowy w gminie wyniosło 156,2709 ha, a zatem mieści się w dopuszczalnym limicie określonym przepisami.

Rozszerzenie obszarów zostało przeprowadzone z uwzględnieniem lokalnych uwarunkowań oraz polityki przestrzennej gminy, w szczególności w celu:

- zapewnienia ciągłości istniejących struktur osadniczych,
- umożliwienia racjonalnego wykorzystania istniejącej infrastruktury technicznej i komunikacyjnej,
- ograniczenia rozpraszania zabudowy na terenach otwartych,
- uporządkowania procesów inwestycyjnych na terenach dotychczas nieobjętych miejscowymi planami zagospodarowania przestrzennego.

Rozszerzenia dotyczyły przede wszystkim terenów położonych poza obszarami objętymi obowiązującymi planami miejscowymi, gdzie rozwój zabudowy odbywa się na podstawie decyzji o warunkach zabudowy. Zgodnie z obowiązującymi przepisami decyzje te mogą być wydawane wyłącznie na obszarach wskazanych w planie ogólnym jako obszary uzupełnienia zabudowy, co czyni ten instrument kluczowym narzędziem kształtowania polityki przestrzennej gminy.

Przyjęte rozwiązania pozwalają na zachowanie ładu przestrzennego, racjonalne gospodarowanie przestrzenią oraz zapewnienie zgodności procesów inwestycyjnych z długofalową strategią rozwoju gminy.

3.2 Obszar zabudowy śródmiejskiej

W granicach gminy Łysomice nie wyznacza się obszaru zabudowy śródmiejskiej.

4. Przyczyn ustalenia gminnych standardów urbanistycznych w zakresie określonym w planie ogólnym

Zgodnie z art. 13e ustawy o planowaniu i zagospodarowaniu przestrzennym gminne standardy urbanistyczne obejmują gminny katalog stref planistycznych oraz mogą obejmować gminne standardy dostępności infrastruktury społecznej.

W gminnym katalogu stref planistycznych określa się:

- Profil funkcjonalny stref planistycznych: określa przeznaczenie poszczególnych stref,
- Parametry zabudowy:
 - wskaźnik określający maksymalną powierzchnię użytkową budynków w odniesieniu do powierzchni działki,
 - maksymalna wysokość zabudowy: limit wysokości budynków w danej strefie,
 - maksymalny udział powierzchni zabudowy: procentowy udział powierzchni zabudowanej w stosunku do powierzchni działki,
 - minimalny udział powierzchni biologicznie czynnej: określa minimalny procent powierzchni działki przeznaczony na zieleni.

Celem wprowadzenia takich standardów jest zapewnienie ładu przestrzennego, zrównoważonego rozwoju oraz poprawy jakości życia mieszkańców poprzez uporządkowanie zasad planowania przestrzennego na poziomie lokalnym.

Gminne standardy urbanistyczne są kluczowym elementem planu ogólnego ich głównym celem jest ustalenie jednolitych wytycznych dotyczących zagospodarowania przestrzennego na terenie gminy, co sprzyja zachowaniu ładu przestrzennego i zrównoważonemu rozwojowi.

Wprowadzenie gminnych standardów urbanistycznych ma na celu stworzenie przejrzystych i jednolitych zasad zagospodarowania przestrzennego, które uwzględniają zarówno potrzeby społeczności lokalnej, jak i wymogi ochrony środowiska oraz zrównoważonego rozwoju.

Na terenie gminy Łysomice wyznaczono następujące gminne standardy urbanistyczne dla poszczególnych stref planistycznych:

4.1 Strefa wielofunkcyjna z zabudową mieszkaniową wielorodzinną

Profil podstawowy: teren zabudowy mieszkaniowej wielorodzinnej, teren usług, teren komunikacji, teren zieleni urządzonej, teren infrastruktury technicznej

Lp.	Symbol strefy	profil dodatkowy	Minimalny udział powierzchni biologicznie czynnej (%)	Maksymalny udział powierzchni zabudowy (%)	Maksymalna nadziemna intensywność zabudowy	Maksymalna wysokość zabudowy (m)
1	1SW	teren zieleni naturalnej, teren lasu, teren wód	30	70	2.5	18
2	2SW	teren zieleni naturalnej, teren lasu, teren wód	30	70	2.5	18
3	3SW	teren zieleni naturalnej, teren lasu, teren wód	30	70	2.5	18

4	4SW	teren zieleni naturalnej, teren lasu, teren wód	30	70	2.5	18
5	5SW	teren zieleni naturalnej, teren lasu, teren wód	30	70	2.5	18
6	6SW	teren zieleni naturalnej, teren lasu, teren wód	30	70	2.5	18
7	7SW	teren zieleni naturalnej, teren lasu, teren wód	30	70	2.5	18
8	8SW	teren zieleni naturalnej, teren lasu, teren wód	30	70	2.5	18
9	9SW	teren zieleni naturalnej, teren lasu, teren wód	30	70	2.5	18
10	10SW	teren zieleni naturalnej, teren lasu, teren wód	30	70	2.5	18
11	11SW	teren zabudowy mieszkaniowej jednorodzinnej, teren zieleni naturalnej, teren lasu, teren wód	30	70	2.5	18
12	12SW	teren zabudowy mieszkaniowej jednorodzinnej, teren zieleni naturalnej, teren lasu, teren wód	30	70	2.5	18
13	13SW	teren zieleni naturalnej, teren lasu, teren wód	30	70	2.5	18
14	14SW	teren zabudowy mieszkaniowej jednorodzinnej, teren zieleni naturalnej, teren lasu, teren wód	30	70	2.5	18
15	15SW	teren zabudowy mieszkaniowej jednorodzinnej, teren zieleni naturalnej, teren lasu, teren wód	30	70	2.5	18
16	16SW	teren zieleni naturalnej, teren lasu, teren wód	30	70	2.5	18
17	17SW	teren zieleni naturalnej, teren lasu, teren wód	30	70	2.5	18
18	18SW	teren zieleni naturalnej, teren lasu, teren wód	30	70	2.5	18
19	19SW	teren zieleni naturalnej, teren lasu, teren wód	30	70	2.5	18
20	20SW	teren zieleni naturalnej, teren lasu, teren wód	30	70	2.5	18
21	21SW	teren zieleni naturalnej, teren lasu, teren wód	30	70	2.5	18
22	22SW	teren zabudowy mieszkaniowej jednorodzinnej, teren zieleni naturalnej, teren lasu, teren wód	30	70	2.5	18

4.2 Strefa wielofunkcyjna z zabudową mieszkaniową jednorodziną

Profil podstawowy: teren zabudowy mieszkaniowej jednorodzinnej, teren usług, teren komunikacji, teren zieleni urządzonej, teren infrastruktury technicznej

Lp.	Symbol strefy	profil dodatkowy	minimalny udział powierzchni biologicznie czynnej (%)	maksymalny udział powierzchni zabudowy (%)	maksymalna nadziemna intensywność zabudowy	maksymalna wysokość zabudowy (m)
1	1SJ	teren zieleni naturalnej, teren lasu, teren wód	30	70	0.8	12
2	2SJ	teren zieleni naturalnej, teren lasu, teren wód	30	70	0.8	12
3	3SJ	teren zieleni naturalnej, teren lasu, teren wód	30	70	0.8	12
4	4SJ	teren zieleni naturalnej, teren lasu, teren wód	30	70	0.8	12
5	5SJ	teren zieleni naturalnej, teren lasu, teren wód	30	70	0.8	12
6	6SJ	teren zieleni naturalnej, teren lasu, teren wód	30	70	0.8	12
7	7SJ	teren zieleni naturalnej, teren lasu, teren wód	30	70	0.8	12
8	8SJ	teren zieleni naturalnej, teren lasu, teren wód	30	70	0.8	12
9	9SJ	teren zieleni naturalnej, teren lasu, teren wód	30	70	0.8	12
10	10SJ	teren zieleni naturalnej, teren lasu, teren wód	30	70	0.8	12
11	11SJ	teren zieleni naturalnej, teren lasu, teren wód	30	70	0.8	12
12	12SJ	teren zieleni naturalnej, teren lasu, teren wód	30	70	0.8	12
13	13SJ	teren zieleni naturalnej, teren lasu, teren wód	30	70	0.8	12
14	14SJ	teren zieleni naturalnej, teren lasu, teren wód	30	70	0.8	12
15	15SJ	teren zieleni naturalnej, teren lasu, teren wód	30	70	0.8	12
16	16SJ	teren zieleni naturalnej, teren lasu, teren wód	30	70	0.8	12
17	17SJ	teren zieleni naturalnej, teren lasu, teren wód	30	70	0.8	12
18	18SJ	teren zieleni naturalnej, teren lasu, teren wód	30	70	0.8	12
19	19SJ	teren zieleni naturalnej, teren lasu, teren wód	30	70	0.8	12
20	20SJ	teren zieleni naturalnej, teren lasu, teren wód	30	70	0.8	12
21	21SJ	teren zieleni naturalnej, teren lasu, teren wód	30	70	0.8	12
22	22SJ	teren zieleni naturalnej, teren lasu, teren wód	30	70	0.8	12
23	23SJ	teren zieleni naturalnej, teren lasu, teren wód	30	70	0.8	12

496	498SJ	teren zieleni naturalnej, teren lasu, teren wód	30	70	1.5	15
497	499SJ	teren zieleni naturalnej, teren lasu, teren wód	30	70	0.8	12

4.3 Strefa wielofunkcyjna z zabudową zagrodową

Profil podstawowy: teren zabudowy zagrodowej, teren produkcji w gospodarstwach rolnych, teren akwakultury i obsługi rybactwa, teren komunikacji, teren zieleni urządzonej, teren infrastruktury technicznej

Lp.	Symbol strefy	profil dodatkowy	minimalny udział powierzchni biologicznie czynnej (%)	maksymalny udział powierzchni zabudowy (%)	maksymalna na nadziemną a intensywność zabudowy	maksymalna wysokość zabudowy (m)
1	1SZ	teren zieleni naturalnej, teren lasu, teren wód	30	70	1.5	15
2	2SZ	teren zieleni naturalnej, teren lasu, teren wód	30	70	1.5	15
3	3SZ	teren zieleni naturalnej, teren lasu, teren wód	30	70	1.5	15
4	4SZ	teren zieleni naturalnej, teren lasu, teren wód	30	70	1.5	15
5	5SZ	teren zieleni naturalnej, teren lasu, teren wód	30	70	1.5	15
6	6SZ	teren zieleni naturalnej, teren lasu, teren wód	30	70	1.5	15
7	7SZ	teren zieleni naturalnej, teren lasu, teren wód	30	70	1.5	15
8	8SZ	teren zieleni naturalnej, teren lasu, teren wód	30	70	1.5	15
9	9SZ	teren zieleni naturalnej, teren lasu, teren wód	30	70	1.5	15
10	10SZ	teren zieleni naturalnej, teren lasu, teren wód	30	70	1.5	15
11	11SZ	teren zieleni naturalnej, teren lasu, teren wód	30	70	1.5	15
12	12SZ	teren zieleni naturalnej, teren lasu, teren wód	30	70	1.5	15
13	13SZ	teren zieleni naturalnej, teren lasu, teren wód	30	70	1.5	15
14	14SZ	teren zieleni naturalnej, teren lasu, teren wód	30	70	1.5	15
15	15SZ	teren zieleni naturalnej, teren lasu, teren wód	30	70	1.5	15
16	16SZ	teren zieleni naturalnej, teren lasu, teren wód	30	70	1.5	15
17	17SZ	teren zieleni naturalnej, teren lasu, teren wód	30	70	1.5	15
18	18SZ	teren zieleni naturalnej, teren lasu, teren wód	30	70	1.5	15
19	19SZ	teren zieleni naturalnej, teren lasu, teren wód	30	70	1.5	15
20	20SZ	teren zieleni naturalnej, teren lasu, teren wód	30	70	1.5	15
21	21SZ	teren zieleni naturalnej, teren lasu, teren wód	30	70	1.5	15
22	22SZ	teren zieleni naturalnej, teren lasu, teren wód	30	70	1.5	15
23	23SZ	teren zieleni naturalnej, teren lasu, teren wód	30	70	1.5	15
24	24SZ	teren zieleni naturalnej, teren lasu, teren wód	30	70	1.5	15
25	25SZ	teren zieleni naturalnej, teren lasu, teren wód	30	70	1.5	15
26	26SZ	teren zieleni naturalnej, teren lasu, teren wód	30	70	1.5	15
27	27SZ	teren zieleni naturalnej, teren lasu, teren wód	30	70	1.5	15
28	28SZ	teren zieleni naturalnej, teren lasu, teren wód	30	70	1.5	15
29	29SZ	teren zieleni naturalnej, teren lasu, teren wód	30	70	1.5	15
30	30SZ	teren zieleni naturalnej, teren lasu, teren wód	30	70	1.5	15
31	31SZ	teren zieleni naturalnej, teren lasu, teren wód	30	70	1.5	15
32	32SZ	teren zieleni naturalnej, teren lasu, teren wód	30	70	1.5	15
33	33SZ	teren zieleni naturalnej, teren lasu, teren wód	30	70	1.5	15
34	34SZ	teren zieleni naturalnej, teren lasu, teren wód	30	70	1.5	15
35	35SZ	teren zieleni naturalnej, teren lasu, teren wód	30	70	1.5	15
36	36SZ	teren zieleni naturalnej, teren lasu, teren wód	30	70	1.5	15
37	37SZ	teren zieleni naturalnej, teren lasu, teren wód	30	70	1.5	15
38	38SZ	teren zieleni naturalnej, teren lasu, teren wód	30	70	1.5	15
39	39SZ	teren zieleni naturalnej, teren lasu, teren wód	30	70	1.5	15
40	40SZ	teren zieleni naturalnej, teren lasu, teren wód	30	70	1.5	15
41	41SZ	teren zieleni naturalnej, teren lasu, teren wód	30	70	1.5	15

PLAN OGÓLNY GMINY ŁYSOMICE

338	338SZ	teren zieleni naturalnej, teren lasu, teren wód	30	70	1.5	15
339	339SZ	teren zieleni naturalnej, teren lasu, teren wód	30	70	1.5	15
340	340SZ	teren zieleni naturalnej, teren lasu, teren wód	30	70	1.5	15
341	341SZ	teren zieleni naturalnej, teren lasu, teren wód	30	70	1.5	15
342	342SZ	teren zieleni naturalnej, teren lasu, teren wód	30	70	1.5	15
343	343SZ	teren zieleni naturalnej, teren lasu, teren wód	30	70	1.5	15
344	344SZ	teren zieleni naturalnej, teren lasu, teren wód	30	70	1.5	15
345	345SZ	teren zieleni naturalnej, teren lasu, teren wód	30	70	1.5	15
346	346SZ	teren zieleni naturalnej, teren lasu, teren wód	30	70	1.5	15
347	347SZ	teren zieleni naturalnej, teren lasu, teren wód	30	70	1.5	15
348	348SZ	teren zieleni naturalnej, teren lasu, teren wód	30	70	1.5	15
349	349SZ	teren zieleni naturalnej, teren lasu, teren wód	30	70	1.5	15
350	350SZ	teren zieleni naturalnej, teren lasu, teren wód	30	70	1.5	15
351	351SZ	teren zieleni naturalnej, teren lasu, teren wód	30	70	1.5	15
352	352SZ	teren zieleni naturalnej, teren lasu, teren wód	30	70	1.5	15
353	353SZ	teren zieleni naturalnej, teren lasu, teren wód	30	70	1.5	15
354	354SZ	teren zieleni naturalnej, teren lasu, teren wód	30	70	1.5	15
355	356SZ	teren zieleni naturalnej, teren lasu, teren wód	30	70	1.5	15
356	357SZ	teren zieleni naturalnej, teren lasu, teren wód	30	70	1.5	15
357	358SZ	teren zieleni naturalnej, teren lasu, teren wód	30	70	1.5	15
358	359SZ	teren zieleni naturalnej, teren lasu, teren wód	30	70	1.5	15
359	360SZ	teren zieleni naturalnej, teren lasu, teren wód	30	70	1.5	15
360	362SZ	teren zieleni naturalnej, teren lasu, teren wód	30	70	1.5	15
361	363SZ	teren zieleni naturalnej, teren lasu, teren wód	30	70	1.5	15
362	364SZ	teren zieleni naturalnej, teren lasu, teren wód	30	70	1.5	15
363	365SZ	teren zieleni naturalnej, teren lasu, teren wód	30	70	1.5	15
364	366SZ	teren zieleni naturalnej, teren lasu, teren wód	30	70	1.5	15
365	367SZ	teren zieleni naturalnej, teren lasu, teren wód	30	70	1.5	15
366	368SZ	teren zieleni naturalnej, teren lasu, teren wód	30	70	1.5	15
367	369SZ	teren zieleni naturalnej, teren lasu, teren wód	30	70	1.5	15
368	370SZ	teren zieleni naturalnej, teren lasu, teren wód	30	70	1.5	15
369	371SZ	teren zieleni naturalnej, teren lasu, teren wód	30	70	1.5	15
370	372SZ	teren zieleni naturalnej, teren lasu, teren wód	30	70	1.5	15
371	373SZ	teren zieleni naturalnej, teren lasu, teren wód	30	70	1.5	15
372	375SZ	teren zieleni naturalnej, teren lasu, teren wód	30	70	1.5	15
373	376SZ	teren zieleni naturalnej, teren lasu, teren wód	30	70	1.5	15
374	377SZ	teren zieleni naturalnej, teren lasu, teren wód	30	70	1.5	15
375	378SZ	teren zieleni naturalnej, teren lasu, teren wód	30	70	1.5	15
376	379SZ	teren zieleni naturalnej, teren lasu, teren wód	30	70	1.5	15
377	381SZ	teren zieleni naturalnej, teren lasu, teren wód	30	70	1.5	15
378	382SZ	teren zieleni naturalnej, teren lasu, teren wód	30	70	1.5	15
379	383SZ	teren zieleni naturalnej, teren lasu, teren wód	30	70	1.5	15
381	385SZ	teren zieleni naturalnej, teren lasu, teren wód	30	70	1.5	15
382	386SZ	teren zieleni naturalnej, teren lasu, teren wód	30	70	1.5	15
383	387SZ	teren zieleni naturalnej, teren lasu, teren wód	30	70	1.5	15
384	388SZ	teren zieleni naturalnej, teren lasu, teren wód	30	70	1.5	15
385	389SZ	teren zieleni naturalnej, teren lasu, teren wód	30	70	1.5	15
386	390SZ	teren zieleni naturalnej, teren lasu, teren wód	30	70	1.5	15
387	391SZ	teren zieleni naturalnej, teren lasu, teren wód	30	70	1.5	15
388	392SZ	teren zieleni naturalnej, teren lasu, teren wód	30	70	1.5	15
389	393SZ	teren zieleni naturalnej, teren lasu, teren wód	30	70	1.5	15
390	394SZ	teren zieleni naturalnej, teren lasu, teren wód	30	70	1.5	15

4.4 Strefa usługowa

Profil podstawowy: teren usług, teren komunikacji, teren zieleni urządzonej, teren infrastruktury technicznej

PLAN OGÓLNY GMINY ŁYSOMICE

Lp.	Symbol strefy	profil dodatkowy	minimalny udział powierzchni biologicznie czynnej (%)	maksymalny udział powierzchni zabudowy (%)	maksymalna na nadziemną a intensywność zabudowy	maksymalna wysokość zabudowy (m)
1	1SU	teren zieleni naturalnej, teren lasu, teren wód	30	70	1.5	15
2	2SU	teren zieleni naturalnej, teren lasu, teren wód	30	70	1.5	15
3	3SU	teren zieleni naturalnej, teren lasu, teren wód	30	70	1.5	15
4	4SU	teren zieleni naturalnej, teren lasu, teren wód	30	70	1.5	15
5	5SU	teren zieleni naturalnej, teren lasu, teren wód	30	70	1.5	15
6	6SU	teren zieleni naturalnej, teren lasu, teren wód	30	70	1.5	15
7	7SU	teren zieleni naturalnej, teren lasu, teren wód	30	70	1.5	15
8	8SU	teren składów i magazynów, teren zieleni naturalnej, teren lasu, teren wód	30	70	1.5	15
9	9SU	teren zieleni naturalnej, teren lasu, teren wód	30	70	1.5	15
10	10SU	teren składów i magazynów, teren zieleni naturalnej, teren lasu, teren wód	30	70	1.5	15
11	11SU	teren zieleni naturalnej, teren lasu, teren wód	30	70	1.5	15
12	12SU	teren zieleni naturalnej, teren lasu, teren wód	30	70	1.5	15
13	13SU	teren zieleni naturalnej, teren lasu, teren wód	30	70	1.5	15
14	14SU	teren zieleni naturalnej, teren lasu, teren wód	30	70	1.5	15
15	15SU	teren zieleni naturalnej, teren lasu, teren wód	30	70	1.5	15
16	16SU	teren zieleni naturalnej, teren lasu, teren wód	30	70	1.5	15
17	17SU	teren zieleni naturalnej, teren lasu, teren wód	30	70	1.5	15
18	18SU	teren zieleni naturalnej, teren lasu, teren wód	30	70	1.5	15
19	19SU	teren zieleni naturalnej, teren lasu, teren wód	30	70	1.5	15
20	20SU	teren zieleni naturalnej, teren lasu, teren wód	30	70	1.5	15
21	21SU	teren zieleni naturalnej, teren lasu, teren wód	30	70	1.5	15
22	22SU	teren zieleni naturalnej, teren lasu, teren wód	30	70	1.5	15
23	23SU	teren zieleni naturalnej, teren lasu, teren wód	30	70	1.5	15
24	24SU	teren zieleni naturalnej, teren lasu, teren wód	30	70	1.5	15
25	25SU	teren zieleni naturalnej, teren lasu	30	70	1.5	15
26	26SU	teren zieleni naturalnej, teren lasu, teren wód	30	70	1.5	15
27	27SU	teren zieleni naturalnej, teren lasu, teren wód	30	70	1.5	15
28	28SU	teren zieleni naturalnej, teren lasu, teren wód	30	70	1.5	15
29	29SU	teren zieleni naturalnej, teren lasu, teren wód	30	70	1.5	15
30	30SU	teren zieleni naturalnej, teren lasu, teren wód	30	70	1.5	15
31	31SU	teren zieleni naturalnej, teren lasu, teren wód	30	70	1.5	15
32	32SU	teren zieleni naturalnej, teren lasu, teren wód	30	70	1.5	15
33	33SU	teren zieleni naturalnej, teren lasu, teren wód	30	70	1.5	15
34	34SU	teren zieleni naturalnej, teren lasu, teren wód	30	70	1.5	15
35	35SU	teren zieleni naturalnej, teren lasu, teren wód	30	70	1.5	15
36	36SU	teren zieleni naturalnej, teren lasu, teren wód	30	70	1.5	15
37	37SU	teren zieleni naturalnej, teren lasu, teren wód	30	70	1.5	15
38	38SU	teren zieleni naturalnej, teren lasu, teren wód	30	70	1.5	15
39	39SU	teren zieleni naturalnej, teren lasu, teren wód	30	70	1.5	15
40	40SU	teren zieleni naturalnej, teren lasu, teren wód	30	70	1.5	15
41	41SU	teren zieleni naturalnej, teren lasu, teren wód	30	70	1.5	15
42	42SU	teren zieleni naturalnej, teren lasu, teren wód	30	70	1.5	15
43	44SU	teren zieleni naturalnej, teren lasu, teren wód	30	70	1.5	15
44	45SU	teren zieleni naturalnej, teren lasu, teren wód	30	70	1.5	15
45	46SU	teren zieleni naturalnej, teren lasu, teren wód	30	70	1.5	15
46	47SU	teren zieleni naturalnej, teren lasu, teren wód	30	70	1.5	15
47	48SU	teren zieleni naturalnej, teren lasu, teren wód	30	70	1.5	15
48	49SU	teren zieleni naturalnej, teren lasu, teren wód	30	70	1.5	15
49	50SU	teren zieleni naturalnej, teren lasu, teren wód	30	70	1.5	15
50	51SU	teren zieleni naturalnej, teren lasu, teren wód	30	70	1.5	15

51	52SU	teren zieleni naturalnej, teren lasu, teren wód	30	70	1.5	15
52	53SU	teren zieleni naturalnej, teren lasu, teren wód	30	70	1.5	15
53	54SU	teren zieleni naturalnej, teren lasu, teren wód	30	70	1.5	15
54	55SU	teren zieleni naturalnej, teren lasu, teren wód	30	70	1.5	15
55	56SU	teren zieleni naturalnej, teren lasu, teren wód	30	70	1.5	15
56	57SU	teren zieleni naturalnej, teren lasu, teren wód	30	70	1.5	15
57	58SU	teren zieleni naturalnej, teren lasu, teren wód	30	70	1.5	15
58	59SU	teren zieleni naturalnej, teren lasu, teren wód	30	70	1.5	15
59	60SU	teren zieleni naturalnej, teren lasu, teren wód	30	70	1.5	15
60	61SU	teren zieleni naturalnej, teren lasu, teren wód	30	70	1.5	15
61	62SU	teren zieleni naturalnej, teren lasu, teren wód	30	70	1.5	15

4.5 Strefa handlu wielkopowierzchniowego

Profil podstawowy: teren handlu wielkopowierzchniowego, teren komunikacji, teren zieleni urządzonej, teren infrastruktury technicznej

Nie wyznacza się

4.6 Strefa gospodarcza

Profil podstawowy: teren produkcji, teren komunikacji, teren zieleni urządzonej, teren infrastruktury technicznej

Lp.	Symbol strefy	profil dodatkowy	Minimalny udział powierzchni biologicznie czynnej (%)	Maksymalny udział powierzchni zabudowy (%)	Maksymalna nadziemna intensywność zabudowy	Maksymalna wysokość zabudowy (m)
1	1SP	teren usług, teren zieleni naturalnej, teren lasu, teren wód	20	80	1.5	15
2	2SP	teren usług, teren zieleni naturalnej, teren lasu, teren wód	20	80	1.5	20
3	3SP	teren usług, teren zieleni naturalnej, teren lasu, teren wód	20	80	1.5	15
4	4SP	teren usług, teren zieleni naturalnej, teren lasu, teren wód	20	80	2	15
5	5SP	teren usług, teren zieleni naturalnej, teren lasu, teren wód	20	80	1.5	15
6	6SP	teren usług, teren zieleni naturalnej, teren lasu, teren wód	20	80	2	15
7	7SP	teren usług, teren zieleni naturalnej, teren lasu, teren wód	20	80	2	20
8	8SP	teren usług, teren zieleni naturalnej, teren lasu, teren wód	20	80	2	20
9	9SP	teren usług, teren zieleni naturalnej, teren lasu, teren wód	20	80	1.5	15
10	10SP	teren usług, teren zieleni naturalnej, teren lasu, teren wód	20	80	2	20
11	11SP	teren usług, teren zieleni naturalnej, teren lasu, teren wód	20	80	1.5	15
12	12SP	teren usług, teren zieleni naturalnej, teren lasu, teren wód	20	80	1.5	15
13	13SP	teren usług, teren zieleni naturalnej, teren lasu, teren wód	20	80	1.5	15
14	14SP	teren usług, teren zieleni naturalnej, teren lasu, teren wód	20	80	1.5	15
15	15SP	teren usług, teren zieleni naturalnej, teren lasu, teren wód	20	80	1.5	15
16	16SP	teren usług, teren zieleni naturalnej, teren lasu, teren wód	20	80	1.5	15
17	17SP	teren usług, teren zieleni naturalnej, teren lasu, teren wód	20	80	1.5	20
18	18SP	teren usług, teren zieleni naturalnej, teren lasu, teren wód	20	80	2	15
19	19SP	teren usług, teren zieleni naturalnej, teren lasu, teren wód	20	80	1.5	15
20	20SP	teren usług, teren zieleni naturalnej, teren lasu, teren wód	20	80	1.2	15
21	21SP	teren usług, teren zieleni naturalnej, teren lasu, teren wód	20	80	1.5	15

22	22SP	teren usług, teren zieleni naturalnej, teren lasu, teren wód	20	80	1.5	15
23	23SP	teren usług, teren zieleni naturalnej, teren lasu, teren wód	20	80	2	15
24	24SP	teren usług, teren zieleni naturalnej, teren lasu, teren wód	20	80	2	15
25	25SP	teren usług, teren zieleni naturalnej, teren lasu, teren wód	20	80	1.5	12
26	26SP	teren usług, teren zieleni naturalnej, teren lasu, teren wód	20	80	1.5	12
27	27SP	teren usług, teren zieleni naturalnej, teren lasu, teren wód	20	80	2	15
28	28SP	teren usług, teren zieleni naturalnej, teren lasu, teren wód	20	80	2	20

4.7 Strefa produkcji rolniczej

Profil podstawowy: teren produkcji w gospodarstwach rolnych, teren wielkotowarowej produkcji rolnej, teren akwakultury i obsługi rybactwa, teren komunikacji, teren ogrodów działkowych, teren infrastruktury technicznej

Lp.	Symbol strefy	profil dodatkowy	Minimalny udział powierzchni biologicznie czynnej (%)	Maksymalny udział powierzchni zabudowy (%)	Maksymalna nadziemna intensywność zabudowy	Maksymalna wysokość zabudowy (m)
1	1SR	teren rolnictwa z zakazem zabudowy, teren zieleni urządzonej, teren zieleni naturalnej, teren lasu, teren wód	30	70	1.5	15
2	2SR	teren rolnictwa z zakazem zabudowy, teren zieleni urządzonej, teren zieleni naturalnej, teren lasu, teren wód	30	70	1.5	15
3	3SR	teren rolnictwa z zakazem zabudowy, teren zieleni urządzonej, teren zieleni naturalnej, teren lasu, teren wód	30	70	1.5	15
4	4SR	teren rolnictwa z zakazem zabudowy, teren zieleni urządzonej, teren zieleni naturalnej, teren lasu, teren wód	30	70	1.5	15
5	5SR	teren rolnictwa z zakazem zabudowy, teren zieleni urządzonej, teren zieleni naturalnej, teren lasu, teren wód	30	70	1.5	15
6	6SR	teren rolnictwa z zakazem zabudowy, teren zieleni urządzonej, teren zieleni naturalnej, teren lasu, teren wód	30	70	1.5	15
7	7SR	teren rolnictwa z zakazem zabudowy, teren zieleni urządzonej, teren zieleni naturalnej, teren lasu, teren wód	30	70	1.5	15
8	8SR	teren rolnictwa z zakazem zabudowy, teren zieleni urządzonej, teren zieleni naturalnej, teren lasu, teren wód	30	70	1.5	15
9	9SR	teren rolnictwa z zakazem zabudowy, teren zieleni urządzonej, teren zieleni naturalnej, teren lasu, teren wód	30	70	1.5	15
10	10SR	teren rolnictwa z zakazem zabudowy, teren zieleni urządzonej, teren zieleni naturalnej, teren lasu, teren wód	30	70	1.5	15
11	11SR	teren rolnictwa z zakazem zabudowy, teren zieleni urządzonej, teren zieleni naturalnej, teren lasu, teren wód	30	70	1.5	15
12	12SR	teren rolnictwa z zakazem zabudowy, teren zieleni urządzonej, teren zieleni naturalnej, teren lasu, teren wód	30	70	1.5	15
13	13SR	teren rolnictwa z zakazem zabudowy, teren zieleni urządzonej, teren zieleni naturalnej, teren lasu, teren wód	30	70	1.5	15
14	14SR	teren rolnictwa z zakazem zabudowy, teren zieleni urządzonej, teren zieleni naturalnej, teren lasu, teren wód	30	70	1.5	15
15	15SR	teren rolnictwa z zakazem zabudowy, teren zieleni urządzonej, teren zieleni naturalnej, teren lasu, teren wód	30	70	1.5	15
16	16SR	teren rolnictwa z zakazem zabudowy, teren zieleni urządzonej, teren zieleni naturalnej, teren lasu, teren wód	30	70	1.5	15
17	17SR	teren rolnictwa z zakazem zabudowy, teren zieleni urządzonej, teren zieleni naturalnej, teren lasu, teren wód	30	70	1.5	15

258	260SR	teren rolnictwa z zakazem zabudowy, teren zieleni urządzonej, teren zieleni naturalnej, teren lasu, teren wód	30	70	1.5	15
259	261SR	teren rolnictwa z zakazem zabudowy, teren zieleni urządzonej, teren zieleni naturalnej, teren lasu, teren wód	30	70	1.5	15
260	262SR	teren rolnictwa z zakazem zabudowy, teren zieleni urządzonej, teren zieleni naturalnej, teren lasu, teren wód	30	70	1.5	15
261	263SR	teren rolnictwa z zakazem zabudowy, teren zieleni urządzonej, teren zieleni naturalnej, teren lasu, teren wód	30	70	1.5	15

4.8 Strefa zieleni i rekreacji

Profil podstawowy: teren zieleni urządzonej, teren plaży, teren wód, teren komunikacji, teren infrastruktury technicznej

Lp.	Symbol strefy	profil dodatkowy	Minimalny udział powierzchni biologicznie czynnej (%)	Maksymalny udział powierzchni zabudowy (%)	Maksymalna nadziemna intensywność zabudowy	Maksymalna wysokość zabudowy (m)
1	1SN	teren zieleni naturalnej, teren lasu	50			
2	2SN	teren usług sportu i rekreacji, teren usług kultury i rozrywki, teren usług gastronomii, teren usług turystyki, teren usług zdrowia i pomocy społecznej, teren zieleni naturalnej, teren lasu	50			
3	3SN	teren usług sportu i rekreacji, teren usług kultury i rozrywki, teren usług handlu detalicznego, teren usług gastronomii, teren usług turystyki, teren usług nauki, teren usług edukacji, teren usług zdrowia i pomocy społecznej, teren zieleni naturalnej,	50			
4	4SN	teren usług sportu i rekreacji, teren usług kultury i rozrywki, teren zieleni naturalnej, teren lasu	50			
5	5SN	teren usług sportu i rekreacji, teren usług kultury i rozrywki, teren usług handlu detalicznego, teren usług gastronomii, teren usług turystyki, teren usług nauki, teren usług edukacji, teren usług zdrowia i pomocy społecznej, teren zieleni naturalnej,	50			
6	6SN	teren usług sportu i rekreacji, teren usług kultury i rozrywki, teren usług nauki, teren usług edukacji, teren usług zdrowia i pomocy społecznej, teren zieleni naturalnej, teren lasu	50			
7	7SN	teren usług sportu i rekreacji, teren usług kultury i rozrywki, teren usług turystyki, teren usług nauki, teren usług edukacji, teren usług zdrowia i pomocy społecznej, teren zieleni naturalnej, teren lasu	50			
8	8SN	teren zieleni naturalnej, teren lasu	50			
9	9SN	teren usług sportu i rekreacji, teren usług kultury i rozrywki, teren usług handlu detalicznego, teren usług gastronomii, teren usług turystyki, teren usług nauki, teren usług edukacji, teren usług zdrowia i pomocy społecznej, teren zieleni naturalnej,	50			
10	10SN	teren zieleni naturalnej, teren lasu	50			
11	11SN	teren zieleni naturalnej, teren lasu	50			

4.9 Strefa cmentarzy

Profil podstawowy: teren cmentarza, teren komunikacji, teren zieleni urządzonej, teren infrastruktury technicznej

Lp.	Symbol strefy	profil dodatkowy	minimalny udział powierzchni
-----	---------------	------------------	------------------------------

			biologicznie czynnej (%)
1	1SC	teren usług kultu religijnego, teren usług handlu detalicznego, teren zieleni naturalnej, teren lasu, teren wód	30
2	2SC	teren usług kultu religijnego, teren usług handlu detalicznego, teren zieleni naturalnej, teren lasu, teren wód	30
3	3SC	teren usług kultu religijnego, teren usług handlu detalicznego, teren zieleni naturalnej, teren lasu, teren wód	30

4.10 Strefa infrastrukturalna

Profil podstawowy: teren infrastruktury technicznej, teren komunikacji

Nie wyznacza się

4.11 Strefa otwarta

Profil podstawowy: teren rolnictwa z zakazem zabudowy, teren lasu, teren zieleni naturalnej, teren wód, teren komunikacji, teren infrastruktury technicznej

Lp.	Symbol strefy	Profil dodatkowy
1	1SO	teren zieleni urządzonej
2	2SO	teren zieleni urządzonej
3	3SO	teren zieleni urządzonej
4	4SO	teren zieleni urządzonej
5	5SO	teren zieleni urządzonej
6	6SO	teren zieleni urządzonej
7	7SO	teren zieleni urządzonej
8	8SO	teren zieleni urządzonej
9	9SO	teren zieleni urządzonej
10	11SO	teren zieleni urządzonej
11	12SO	teren zieleni urządzonej
12	13SO	teren zieleni urządzonej
13	14SO	teren zieleni urządzonej
14	15SO	teren zieleni urządzonej
15	16SO	teren zieleni urządzonej
16	17SO	teren zieleni urządzonej
17	18SO	teren zieleni urządzonej
18	19SO	teren zieleni urządzonej
19	20SO	teren zieleni urządzonej
20	21SO	teren zieleni urządzonej
21	22SO	teren zieleni urządzonej
22	23SO	teren zieleni urządzonej
23	24SO	teren zieleni urządzonej
24	25SO	teren zieleni urządzonej
25	26SO	teren zieleni urządzonej
26	27SO	teren zieleni urządzonej
27	28SO	teren zieleni urządzonej
28	29SO	teren zieleni urządzonej
29	30SO	teren zieleni urządzonej
30	31SO	teren zieleni urządzonej
31	32SO	teren zieleni urządzonej
32	33SO	teren zieleni urządzonej
33	34SO	teren zieleni urządzonej
35	35SO	teren zieleni urządzonej
36	36SO	teren zieleni urządzonej
37	38SO	teren zieleni urządzonej

38	40SO	teren zieleni urządzonej
39	41SO	teren zieleni urządzonej
40	42SO	teren zieleni urządzonej
41	43SO	teren zieleni urządzonej
42	44SO	teren zieleni urządzonej
43	45SO	teren zieleni urządzonej
44	47SO	teren zieleni urządzonej
45	48SO	teren zieleni urządzonej
46	51SO	teren zieleni urządzonej
47	52SO	teren zieleni urządzonej
48	53SO	teren zieleni urządzonej

4.12 Strefa górnictwa

Profil podstawowy: teren górnictwa i wydobywania, teren komunikacji, teren ogrodów działkowych, teren infrastruktury technicznej

Lp.	Symbol strefy	profil dodatkowy
1	1SG	teren zieleni urządzonej, teren zieleni naturalnej, teren lasu
2	2SG	teren zieleni urządzonej, teren zieleni naturalnej, teren lasu
3	3SG	teren zieleni urządzonej, teren zieleni naturalnej, teren lasu
4	4SG	teren zieleni urządzonej, teren zieleni naturalnej, teren lasu

4.13 Strefa komunikacyjna

Profil podstawowy: teren autostrady, teren drogi ekspresowej, teren drogi głównej ruchu przyspieszonego, teren drogi głównej, teren komunikacji kolejowej i szynowej, teren komunikacji kolei linowej, teren komunikacji wodnej, teren komunikacji lotniczej, teren obsługi

Lp.	Symbol strefy	profil dodatkowy
1	1SK	teren drogi zbiorczej, teren zieleni urządzonej
2	2SK	teren drogi zbiorczej, teren zieleni urządzonej
3	3SK	teren drogi zbiorczej, teren zieleni urządzonej
4	4SK	teren drogi zbiorczej, teren zieleni urządzonej
5	5SK	teren drogi zbiorczej, teren zieleni urządzonej
6	6SK	teren drogi zbiorczej, teren zieleni urządzonej
7	7SK	teren drogi zbiorczej, teren zieleni urządzonej
8	8SK	teren drogi zbiorczej, teren zieleni urządzonej
9	9SK	teren drogi zbiorczej, teren zieleni urządzonej
10	10SK	teren drogi zbiorczej, teren zieleni urządzonej
11	11SK	teren drogi zbiorczej, teren zieleni urządzonej
12	12SK	teren drogi zbiorczej, teren zieleni urządzonej
13	13SK	teren drogi zbiorczej, teren zieleni urządzonej
14	15SK	teren drogi zbiorczej, teren zieleni urządzonej
15	17SK	teren drogi zbiorczej, teren zieleni urządzonej
16	19SK	teren drogi zbiorczej, teren zieleni urządzonej
17	21SK	teren drogi zbiorczej, teren zieleni urządzonej
18	22SK	teren drogi zbiorczej, teren zieleni urządzonej
19	24SK	teren drogi zbiorczej, teren zieleni urządzonej
20	26SK	teren drogi zbiorczej, teren zieleni urządzonej

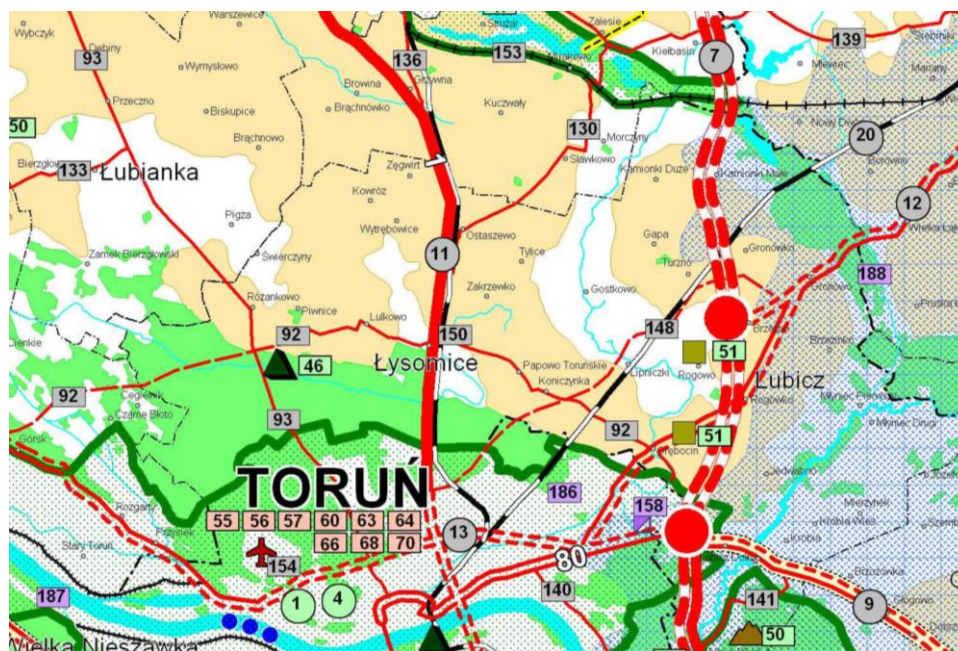
5. Sposobu uwzględnienia uwarunkowań rozwoju przestrzennego gminy

5.1 Ustalenia planu zagospodarowania województwa kujawsko – pomorskiego

Plan zagospodarowania przestrzennego województwa kujawsko-pomorskiego identyfikuje następujące zadania ponadlokalne, realizujące cele publiczne:

Nr zadania	Nazwa zadania
2	Ochrona gruntów o wysokiej przydatności dla rolnictwa przed zmianą użytkowania na cele nierolnicze
7	Budowa autostrady A-1
11	Przebudowa drogi krajowej nr 1
20	Modernizacja linii kolejowej nr 353
38	Likwidacja źródeł zanieczyszczeń wód w zlewniach Brdy, Drwęcy, Wełny i w zlewni Jeziora Gopło
46	Opracowanie i ustanowienie planów ochrony dla wszystkich rezerwatów przyrody (na terenie gminy Łysomice – dotyczy to rezerwatu Las Piwnicki)
47	Zachowanie korytarzy ekologicznych zapewniających ciągłość między obszarami prawnie chronionymi, w tym w dolinie Wisły i w dolinie Noteci (terenu gminy Łysomice zadanie dotyczy w bardzo niewielkich powierzchniach na północnym i południowym pograniczu gminy)
92	Przebudowa drogi wojewódzkiej nr 552, w tym dobudowa odcinka Różankowo-Górsk w klasie G (ten odcinek dotyczy gminy Łysomice)
93	Przebudowa drogi wojewódzkiej nr 553
130	Przebudowa drogi wojewódzkiej nr 499
148	Budowa drogi w klasie G w Toruniu (ul. Grudziądzka – węzeł Turzno) (znaczna część drogi na terenie gminy Łysomice)
150	Przebudowa linii kolejowej nr 207
153	Przebudowa linii kolejowej nr 209

Należy mieć świadomość, że powyższe zadania pochodzą z dokumentu, który został przyjęty przez sejmik województwa w roku 2003, a więc w pewnym zakresie uległy dezaktualizacji, głównie poprzez ich zrealizowanie.

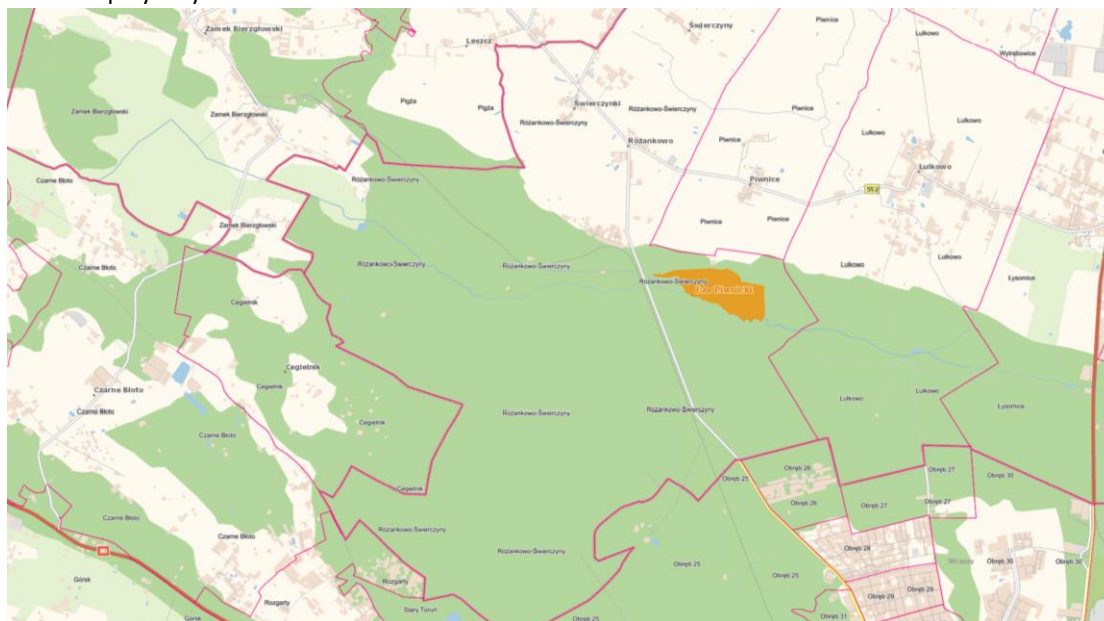


Fragment rysunku Planu zagospodarowania przestrzennego województwa kujawsko-pomorskiego obejmujący rejon gminy Łysomice. Uwaga – zadania nr 2 (oznaczone kolorem pomarańczowym) oraz nr 39 (nieniski szraf) w granicach gminy nie zostały oznaczone (podpisane); na mapie brakuje granicy pomiędzy gminą Łysomice a gminą Lubicz, a granica z miastem Toruń jest częściowo niewidoczna.

5.2 Formy ochrony przyrody oraz ich otuliny

Na terenie gminy Łysomice funkcjonują następujące formy ochrony przyrody:

1) rezerwat przyrody "Las Piwnicki"

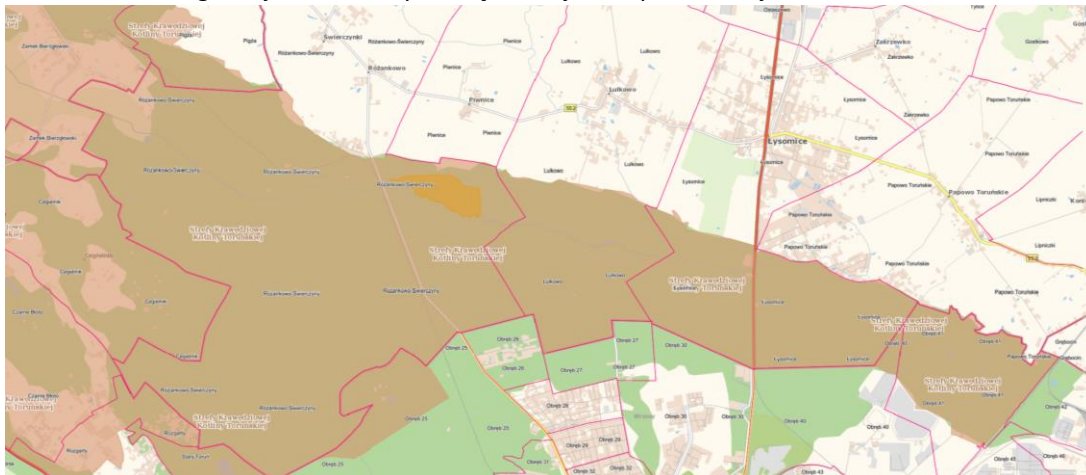


Lokalizacja rezerwatu. Źródło: zrzut ekranu z geoserwis.gos.gov.pl

Tabela. Podstawowe informacje o rezerwacie. Na podstawie danych Geoserwis GDOŚ

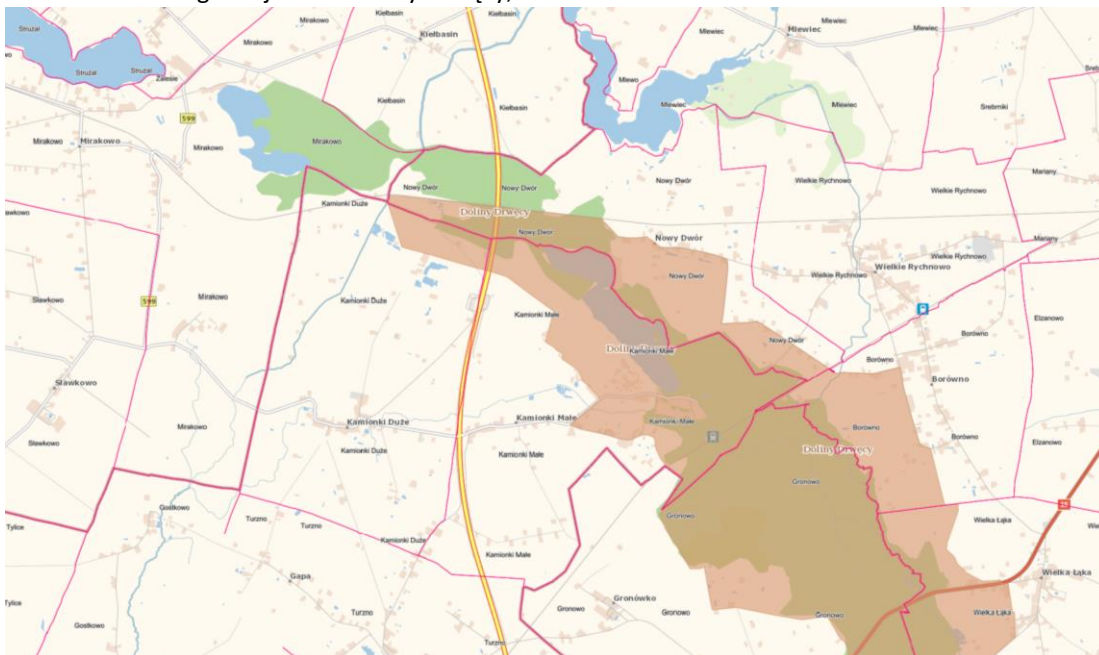
Kod	PL.ZIPOP.1393.RP.62				
Nazwa	Las Piwnicki				
Data utworzenia	1956-09-12				
Powierzchnia (ha)	36.9500				
Rodzaj rezerwatu	leśny				
Typ ochrony	fitocenotyczny				
Podtyp ochrony	zbiorowisk leśnych				
Typ ekosystemu	leśny i borowy				
Podtyp ekosystemu	lasów nizinnych				
Cel ochrony	Celem ochrony jest zachowanie wielogatunkowych zbiorowisk leśnych o cechach naturalnych, występujących na glebach wytworzonych z piasków terasowych i wydmych.				
Akty prawne	utworzenie	Zmiana	zmiana	zmiana	plan ochrony
	Zarządzenie Ministra Leśnictwa i Przemysłu Drzewnego z dnia 25 sierpnia 1956 r. w sprawie uznania za rezerwat przyrody M.P. z 1956 r. Nr 75, poz. 881	Zarządzenie Ministra Leśnictwa i Przemysłu Drzewnego z dnia 25 kwietnia 1981 r. zmieniające zarządzenia w sprawie uznania za rezerwat przyrody	Obwieszczenie Wojewody Kujawsko-Pomorskiego z dnia 30 listopada 2001 r. w sprawie wykazu rezerwatów przyrody utworzonych do 31 grudnia 1998 r.	Zarządzenie Regionalnego Dyrektora Ochrony Środowiska w Bydgoszczy z dnia 29 stycznia 2016 r. w sprawie rezerwatu przyrody "Las Piwnicki"	Zarządzenie Nr 6/0210/2011 Regionalnego Dyrektora Ochrony Środowiska w Bydgoszczy z dnia 5 grudnia 2011 r. w sprawie ustanowienia planu ochrony dla rezerwatu przyrody "Las Piwnicki"
	M.P. z 1956 r. Nr 75, poz. 881	M.P. z 1981 r. Nr 12, poz. 97	Dz. Urz. z 2001 r. Nr 101, poz. 2412	Dz. Urz. z 2016 r. poz. 509	Dz. Urz. z 2011 r. Nr 312, poz. 3400

2) Obszar Chronionego Krajobrazu Strefy Krawędziowej Kotliny Toruńskiej;



Lokalizacja Obszaru Chronionego Krajobrazu Strefy Krawędziowej Kotliny Toruńskiej. Źródło: zrzut ekranu z geoserwis.gos.gov.pl

3) Obszar Chronionego Krajobrazu Doliny Drwęcy;



Lokalizacja Obszaru Chronionego Krajobrazu Doliny Drwęcy. Źródło: zrzut ekranu z geoserwis.gos.gov.pl

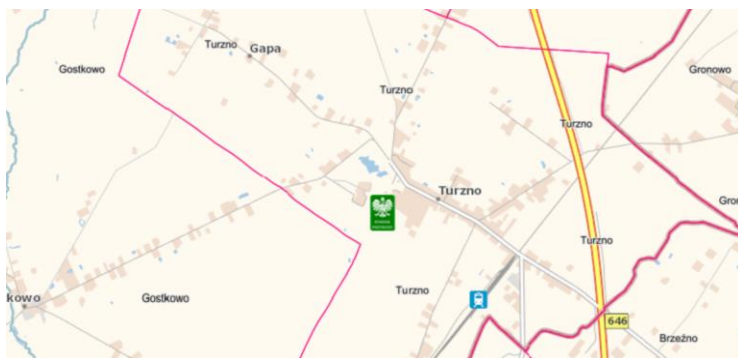
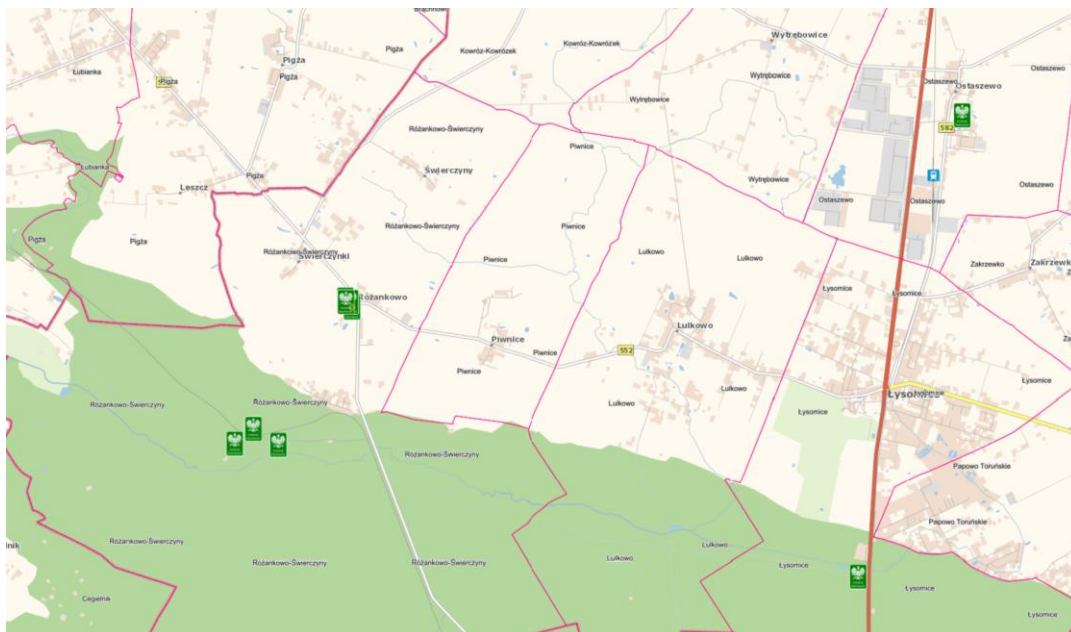
Tabela. Podstawowe informacje o obszarach chronionego krajobrazu. Na podstawie danych Geoserwis GDOŚ

Kod	Nazwa	Data utw.	Akt prawny		
PL.ZIPOP.1393.OCHK.35	Strefy Krawędziowej Kotliny Toruńskiej	1992-01-01	Utw.	Rozporządzenie nr 21/1992 Wojewody Toruńskiego z dnia 10 grudnia 1992 r. w sprawie wyznaczenia obszarów chronionego krajobrazu w województwie toruńskim oraz reorganizacji zarządzenia parkami krajobrazowymi i obszarami chronionego krajobrazu	Dz. Urz. Woj. Tor. Nr 27, poz. 178
			Zm.	Rozporządzenie Nr 35/2004 Wojewody Kujawsko-Pomorskiego z dnia 3 grudnia 2004 r. w sprawie obszarów chronionego krajobrazu w województwie kujawsko-pomorskim	Dz. Urz. z dnia 7 grudnia 2004 r. Nr 120, poz.2015
			Zm.	Rozporządzenie Nr 5/05 Wojewody Kujawsko-Pomorskiego z dnia 7 marca 2005 r. zmieniające rozporządzenie w sprawie obszarów chronionego krajobrazu w Województwie Kujawsko-Pomorskim	Dz. Urz. z dnia 16 marca 2005 r. Nr 28, poz. 507
			Zm.	Rozporządzenie nr 12 Wojewody Kujawsko-Pomorskiego z dnia 9 czerwca 2005 r. w sprawie obszarów chronionego krajobrazu	Dz. Urz. z dnia 15 czerwca 2005 r. Nr 72, poz. 1376
			Zm.	Rozporządzenie Nr 10/2007 Wojewody Kujawsko-Pomorskiego z dnia 26 października 2007 r. zmieniające rozporządzenie w sprawie obszarów chronionego krajobrazu	Dz. Urz. z dnia 26 października 2007 r. nr 120, poz.1782
			Zm.	Rozporządzenie Nr 4/2008 Wojewody Kujawsko-Pomorskiego z dnia 18 marca 2008 r. zmieniające rozporządzenie w sprawie obszarów chronionego krajobrazu	Dz. Urz. z dnia 20 marca 2008 r. Nr 46, poz. 683
			Zm.	Rozporządzenie Nr 8/2008 Wojewody Kujawsko-Pomorskiego z dnia 30 kwietnia 2008 r. zmieniające rozporządzenie w sprawie obszarów chronionego krajobrazu	Dz. Urz. z dnia 5 maja 2008 r. Nr 68, poz. 1126
			Zm.	Rozporządzenie Nr 4/2009 Wojewody Kujawsko-Pomorskiego z dnia 14 kwietnia 2009 r. zmieniające rozporządzenie w sprawie obszarów chronionego krajobrazu w Województwie Kujawsko-Pomorskim	Dz. Urz. z dnia 17 kwietnia 2009 r. Nr 36, poz.779
			Zm.	Uchwała Nr VI/106/11 Sejmiku Województwa Kujawsko-Pomorskiego z dnia 21 marca 2011 r. w sprawie obszarów chronionego krajobrazu	Dz. Urz. z dnia 22 kwietnia 2011 r. Nr 99, poz. 793
			Zm.	Uchwała Nr X/254/15 Sejmiku Województwa Kujawsko-Pomorskiego z dnia 24 sierpnia 2015 r. w sprawie Obszaru Chronionego Krajobrazu Strefy Krawędziowej Kotliny Toruńskiej	Dz. Urz. z 2015 r. poz. 2575
			Zm.	Uchwała nr XII/267/19 Sejmiku Województwa Kujawsko-Pomorskiego z dnia 16 grudnia 2019 r. w sprawie Obszaru Chronionego Krajobrazu Strefy Krawędziowej Kotliny Toruńskiej	Dz. Urz. z 2019 r. poz. 7361
			PL.ZIPOP.1393.OCHK.39	Doliny Drwęcy	1992-01-01
Zm.	Rozporządzenie Nr 35/2004 Wojewody Kujawsko-Pomorskiego z dnia 3 grudnia 2004 r. w sprawie obszarów chronionego krajobrazu w województwie kujawsko-pomorskim	Dz. Urz. z dnia 7 grudnia 2004 r. Nr 120, poz.2015			
Zm.	Rozporządzenie Nr 5/05 Wojewody Kujawsko-Pomorskiego z dnia 7 marca 2005 r. zmieniające rozporządzenie w sprawie obszarów chronionego krajobrazu w Województwie Kujawsko-Pomorskim	Dz. Urz. z dnia 16 marca 2005 r. Nr 28, poz. 507			
Zm.	Rozporządzenie nr 12 Wojewody Kujawsko-Pomorskiego z dnia 9 czerwca 2005 r. w sprawie obszarów chronionego krajobrazu	Dz. Urz. Woj. Kuj.-Pom. z 15 czerwca 2005 r. Nr 72, poz. 1376			
Zm.	Rozporządzenie Nr 10/2007 Wojewody Kujawsko-Pomorskiego z dnia 26 października 2007 r. zmieniające rozporządzenie w sprawie obszarów chronionego krajobrazu	Dz. Urz. z dnia 26 października 2007 r. nr 120, poz.1782			
Zm.	Rozporządzenie Nr 4/2008 Wojewody Kujawsko-Pomorskiego z dnia 18 marca 2008 r. zmieniające rozporządzenie w sprawie obszarów chronionego krajobrazu	Dz. Urz. z dnia 20 marca 2008 r. Nr 46, poz. 683			
Zm.	Rozporządzenie Nr 8/2008 Wojewody Kujawsko-Pomorskiego z dnia 30 kwietnia 2008 r. zmieniające rozporządzenie w sprawie obszarów chronionego krajobrazu	Dz. Urz. z dnia 5 maja 2008 r. Nr 68, poz. 1126			
Zm.	Rozporządzenie Nr 4/2009 Wojewody Kujawsko-Pomorskiego z dnia 14 kwietnia 2009 r. zmieniające rozporządzenie w sprawie obszarów chronionego krajobrazu w Województwie Kujawsko-Pomorskim	Dz. Urz. z dnia 17 kwietnia 2009 r. Nr 36, poz.779			
Zm.	Uchwała Nr VI/106/11 Sejmiku Województwa Kujawsko-Pomorskiego z dnia 21 marca 2011 r. w sprawie obszarów chronionego krajobrazu	Dz. Urz. z dnia 22 kwietnia 2011 r. Nr 99, poz. 793			
Zm.	UCHWAŁA Nr X/260/15 Sejmiku Województwa Kujawsko-Pomorskiego z dnia 24 sierpnia 2015 r. w sprawie Obszaru Chronionego Krajobrazu Doliny Drwęcy	Dz. Urz. z 2015 r. poz. 2581			
Zm.	Uchwała nr XXXVIII/656/17 Sejmiku Województwa Kujawsko-Pomorskiego z dnia 27 listopada 2017 r. w sprawie Obszaru Chronionego Krajobrazu Doliny Drwęcy	Dz. Urz. z 2017 r. poz. 4982			

4) pomniki przyrody ożywionej i nieożywionej

Tabela. Podstawowe informacje o pomnikach przyrody. Na podstawie danych Geoserwis GDOS

Kod	Data utworzenia	Położenie	Typ	Nazwa aktu prawnego	Oznaczenie aktu prawnego
PL.ZIPOP.139 3.PP.0415062. 1157	1970- 07-31	Park w m. Różankowie	Jednoobiekto- wy - Jesion wyniosły	Komunikat Nr 1/70 Wojewódzkiego Konserwatora Przyrody Wydziału Rolnictwa i Leśnictwa Prezydium Wojewódzkiej Rady Narodowej w Bydgoszczy z dnia 31 lipca 1970r. w sprawie uznania za pomniki przyrody tworów przyrody w woj. bydgoskim. (Dz. Urz. WRN w Bydgosz	Dz. Urz. Woj. Rady Narodowej w Bydgoszczy z 10.09.1970 r., nr 20, poz. 208
PL.ZIPOP.139 3.PP.0415062. 1158	1965- 05-30	Leśnictwo Olek oddz.38f oraz 46b	Jednoobiekto- wy - Głazy o obwodzie 560, 370, 720 cm	Komunikat Nr 2/65 Wojewódzkiego Konserwatora Przyrody Wydziału Rolnictwa i Leśnictwa - Prezydium Wojewódzkiej Rady Narodowej w Bydgoszczy z dnia 04.05.1965 r. w sprawie uznania za pomniki przyrody tworów przyrody w woj. bydgoskim	Dz. Urz. Woj. Rady Narodowej w Bydgoszczy z 30.05.1965 r., nr 8, poz. 101
PL.ZIPOP.139 3.PP.0415062. 1159	1956- 05-15	Przy- leśniczówce w m. Łysomice 10	Jednoobiekto- wy - Głazy o obwodzie 235 cm	Komunikat w sprawie uznania za pomniki przyrody	Dz. Urz. Woj. Rady Narodowej w Bydgoszczy z 15.05.1956 r., nr 5, poz. 19
PL.ZIPOP.139 3.PP.0415062. 1160	1982- 08-25	Park w m. Różankowie	Wielooobiekto- wy - Grupa drzew (buk pospolity, dąb szypułkowy, dwa jesiony wyniosłe)	Zarządzenie Nr 44/82 Wojewody Toruńskiego z dnia 25 sierpnia 1982 r. w sprawie uznania za pomniki przyrody	Dz. Urz. Woj. Rady Narodowej w Toruniu z 26.11.1982 r., nr 3 poz. 46
PL.ZIPOP.139 3.PP.0415062. 1161	1982- 08-25	Leśnictwo Olek oddz.46c	Jednoobiekto- wy - Głazy o obwodzie 600 cm	Zarządzenie Nr 44/82 Wojewody Toruńskiego z dnia 25 sierpnia 1982 r. w sprawie uznania za pomniki przyrody	Dz. Urz. Woj. Rady Narodowej w Toruniu z 26.11.1982 r., nr 3 poz. 46
PL.ZIPOP.139 3.PP.0415062. 1162	1986- 12-31	Park w Ostaszewie	Jednoobiekto- wy - Dąb w wieku 200 - 250 lat, jesion wiek ok. 200 lat	Zarządzenie Nr 42/XII/86 Wojewody Toruńskiego z dnia 31 grudnia 1986 w sprawie uznania za pomniki przyrody oraz wykreślenia z wojewódzkiego rejestru tworów przyrody nieistniejącego pomnika przyrody; ZMIANA: Rozporządzenie Nr 33/98 Wojewody Toruńskiego z dnia 9 listopada 1998 r. w sprawie uznania za pomniki przyrody tworów przyrody położonych na terenie województwa toruńskiego oraz wykreślenia z Wojewódzkiego Rejestru Tworów Przyrody nieistniejących pomników	Dz. Urz. Woj. Tor. z 28.02.1987 r., nr 2, poz. 28; ZMIANA: Dz. Urz. Woj. Tor. z 20.11.1998 r., nr 34, poz. 288
PL.ZIPOP.139 3.PP.0415062. 1163	1998- 12-05	Leśnictwo Olek oddz.37k	Jednoobiekto- wy - Dąb szypułkowy	Rozporządzenie Nr 33/98 Wojewody Toruńskiego z dnia 9 listopada 1998 r. w sprawie uznania za pomniki przyrody tworów przyrody położonych na terenie województwa toruńskiego oraz wykreślenia z Wojewódzkiego Rejestru Tworów Przyrody nieistniejących pomników	Dz. Urz. Woj. Tor. z 20.11.1998 r., nr 34, poz. 288
PL.ZIPOP.139 3.PP.0415062. 1164	1983- 12-31	Park wiejski w miejscowości Turzno	Jednoobiekto- wy - Dąb szypułkowy ("Dąb Działowskiego")	Zarządzenie Nr 66/83 Wojewody Toruńskiego z dnia 31 grudnia 1983 r. w sprawie uznania za pomniki przyrody oraz wykreślenia z Wojewódzkiego Rejestru Tworów Przyrody nieistniejących pomników przyrody	Dz. Urz. Woj. Rady Narodowej w Toruniu. z 09.03.1984 r., nr 1, poz. 3



Lokalizacja pomników przyrody. Źródło: zrzut ekranu z geoserwis.gos.gov.pl

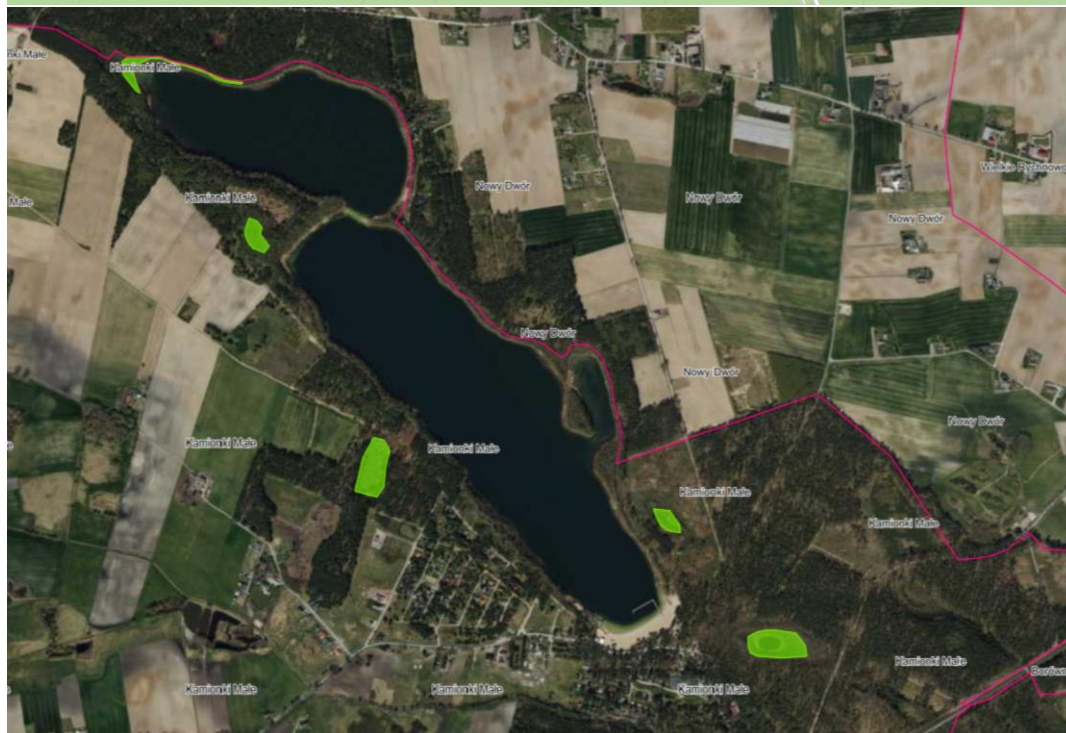
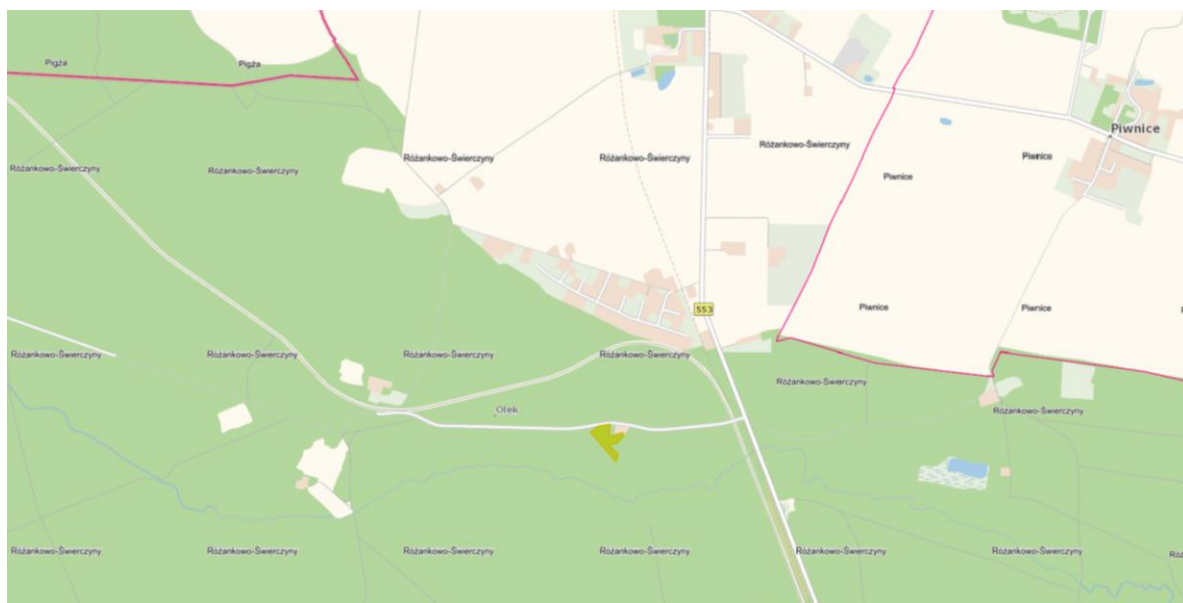
5) użytki ekologiczne

Tabela. Podstawowe informacje o użytkach ekologicznych. Na podstawie danych Geoserwis GDOŚ

Kod	Data utworzenia	Położenie	Powierzchnia (ha)	Rodzaj	Wartość przyrodnicza	Akty prawne		
PL.ZIPOP.1393.UE.0415 062.1894	1996-08-07	działka nr 44/3LP	0.5600	bagnó	Teren zapadliska porośnięty sosną	Utw.	Rozporządzenie Nr 22/96 Wojewody Toruńskiego z 28.06.1996 r. w sprawie uznania za użytki ekologiczne tworów przyrody położonych na terenie województwa toruńskiego	Dz. Urz. Woj. Tor. z 23.07.1996 r. Nr 15, poz. 88
						Zm.	Rozporządzenie Nr 29/98 Wojewody Toruńskiego z 27.10.1998 r. w sprawie zmiany rozporządzeń dotyczących uznania za użytki ekologiczne tworów przyrody położonych na terenie województwa toruńskiego	Dz. Urz. Woj. Tor. z 4.11.1998 r. Nr 33, poz. 281
PL.ZIPOP.1393.UE.0415	1996-08-07	Kamionki Małe, działka	0.4600	torfowisko	Zatorfiona niska jeziorna porośnięta	Utw.	Rozporządzenie Nr 22/96 Wojewody Toruńskiego z 28.06.1996 r. w sprawie uznania za użytki ekologiczne tworów przyrody położonych na terenie województwa toruńskiego	Dz. Urz. Woj. Tor. Nr 15, poz. 88

PLAN OGÓLNY GMINY ŁYSOMICE

					roślinnością zaroślową	Zm.	Rozporządzenie Nr 29/98 Wojewody Toruńskiego z 27.10.1998 r. w sprawie zmiany rozporządzeń dotyczących uznania za użytki ekologiczne tworów przyrody położonych na terenie województwa toruńskiego	Dz. Urz. Woj. Tor. z 4.11.1998 r. Nr 33, poz. 281
						Zm.	Rozporządzenie Nr 1/2004 Wojewody Kujawsko-Pomorskiego z 19.01.2004 r. w sprawie uznania za użytki ekologiczne	Dz. Urz. Woj. Kuj-Pom. z 05.02.2004 r. Nr 8, poz. 76
PL.ZIPOP.1393.UE.0415062.386	1996-08-07	Kamionki Małe, działka nr 139/11LP	0.3800	torfowisko	Zatorfiona niska jeziorna porośnięta roślinnością zaroślową	Utw.	Rozporządzenie Nr 22/96 Wojewody Toruńskiego z 28.06.1996 r. w sprawie uznania za użytki ekologiczne tworów przyrody położonych na terenie województwa toruńskiego	Dz. Urz. Woj. Tor. Nr 15, poz. 88
						Zm.	Rozporządzenie Nr 29/98 Wojewody Toruńskiego z 27.10.1998 r. w sprawie zmiany rozporządzeń dotyczących uznania za użytki ekologiczne tworów przyrody położonych na terenie województwa toruńskiego	Dz. Urz. Woj. Tor. z 4.11.1998 r. Nr 33, poz. 281
						Zm.	Rozporządzenie Nr 1/2004 Wojewody Kujawsko-Pomorskiego z 19.01.2004 r. w sprawie uznania za użytki ekologiczne	Dz. Urz. Woj. Kuj-Pom. z 05.02.2004 r. Nr 8, poz. 76
PL.ZIPOP.1393.UE.0415062.387	1996-08-07	Kamionki Małe, działka nr 139/10LP	1.0700	bagno	Bezodpływowe zagłębienie porośnięte roślinnością zaroślową i szuwarową	Utw.	Rozporządzenie Nr 22/96 Wojewody Toruńskiego z 28.06.1996 r. w sprawie uznania za użytki ekologiczne tworów przyrody położonych na terenie województwa toruńskiego	Dz. Urz. Woj. Tor. Nr 15, poz. 88
						Zm.	Rozporządzenie Nr 29/98 Wojewody Toruńskiego z 27.10.1998 r. w sprawie zmiany rozporządzeń dotyczących uznania za użytki ekologiczne tworów przyrody położonych na terenie województwa toruńskiego	Dz. Urz. Woj. Tor. z 4.11.1998 r. Nr 33, poz. 281
						Zm.	Rozporządzenie Nr 1/2004 Wojewody Kujawsko-Pomorskiego z 19.01.2004 r. w sprawie uznania za użytki ekologiczne	Dz. Urz. Woj. Kuj-Pom. z 05.02.2004 r. Nr 8, poz. 76
PL.ZIPOP.1393.UE.0415062.388	1996-08-07	Kamionki Małe, działka nr 140/11LP	0.2800	bagno	Bezodpływowe zagłębienie porośnięte roślinnością zaroślową i szuwarową	Utw.	Rozporządzenie Nr 22/96 Wojewody Toruńskiego z 28.06.1996 r. w sprawie uznania za użytki ekologiczne tworów przyrody położonych na terenie województwa toruńskiego	Dz. Urz. Woj. Tor. Nr 15, poz. 88
						Zm.	Rozporządzenie Nr 29/98 Wojewody Toruńskiego z 27.10.1998 r. w sprawie zmiany rozporządzeń dotyczących uznania za użytki ekologiczne tworów przyrody położonych na terenie województwa toruńskiego	Dz. Urz. Woj. Tor. z 4.11.1998 r. Nr 33, poz. 281
						Zm.	Rozporządzenie Nr 1/2004 Wojewody Kujawsko-Pomorskiego z 19.01.2004 r. w sprawie uznania za użytki ekologiczne	Dz. Urz. Woj. Kuj-Pom. z 05.02.2004 r. Nr 8, poz. 76
PL.ZIPOP.1393.UE.0415062.389	1996-08-07	Kamionki Małe, działka nr 142/21LP	1.0800	naturalny zbiornik wodny	Bezodpływowe oczko wodne porośnięte	Utw.	Rozporządzenie Nr 22/96 Wojewody Toruńskiego z 28.06.1996 r. w sprawie uznania za użytki ekologiczne tworów przyrody położonych na terenie województwa toruńskiego	Dz. Urz. Woj. Tor. Nr 15, poz. 88
						Zm.	Rozporządzenie Nr 29/98 Wojewody Toruńskiego z 27.10.1998 r. w sprawie zmiany rozporządzeń dotyczących uznania za użytki ekologiczne tworów przyrody położonych na terenie województwa toruńskiego	Dz. Urz. Woj. Tor. z 4.11.1998 r. Nr 33, poz. 281
						Zm.	Rozporządzenie Nr 1/2004 Wojewody Kujawsko-Pomorskiego z 19.01.2004 r. w sprawie uznania za użytki ekologiczne	Dz. Urz. Woj. Kuj-Pom. z 05.02.2004 r. Nr 8, poz. 76



Lokalizacja użytków ekologicznych. Źródło: zrzut ekranu z geoserwis.gos.gov.pl

5.3 Obszary szczególnego zagrożenia powodzią, wały przeciwpowodziowe oraz pasy o szerokości 50 m od stopy wału

Na terenie gminy Łysomice nie występują obszary szczególnego zagrożenia powodzią, wały przeciwpowodziowe oraz pasy o szerokości 50 m od stopy wału.

5.4 Obszary gruntów zmeliorowanych

Cześć gruntów rolnych objętych jest melioracjami podstawowymi i szczegółowymi.

5.3 Tereny zagrożone ruchami masowymi ziemi oraz tereny, na których występują te ruchy

Na obszarze gminy nie zidentyfikowano terenów zagrożonych występowaniem ruchów masowych ziemi. Na terenie gminy nie występują różnice wysokości lub inne czynniki naturalne, które mogłyby prowadzić do powstania osuwisk lub innych form ruchów masowych gruntu.

5.4 Strefy ochronne ujęć wody.

Na terenie gminy strefy ochronne ujęć wody są zlokalizowane na działkach:

- Miejscowość Gostkowo: dz. nr 220/1, 299/19, 302/1
- Miejscowość Świerczyny: dz. nr 336/1, 336/2

5 Obszary ochronne zbiorników wód śródlądowych

Zgodnie z ustawą Prawo Wodne:

„1. Obszary ochronne zbiorników wód śródlądowych, zwane dalej "obszarami ochronnymi", stanowią obszary, na których obowiązują zakazy, nakazy oraz ograniczenia w zakresie użytkowania gruntów lub korzystania z wody w celu ochrony zasobów tych wód przed degradacją.

2. Na obszarach ochronnych można zabronić wznoszenia obiektów budowlanych oraz wykonywania robót lub innych czynności, które mogą spowodować trwałe zanieczyszczenie gruntów lub wód, a w szczególności lokalizowania inwestycji zaliczonych do przedsięwzięć mogących znacząco oddziaływać na środowisko.”

Ustanawianie obszarów ochronnych zbiorników wód śródlądowych ma na celu zapewnienie odpowiedniej jakości wód ujmowanych do zaopatrzenia ludności w wodę przeznaczoną do spożycia przez ludzi oraz zaopatrzenia zakładów wymagających wody wysokiej jakości, a także ochronie zasobów wodnych. Są one powoływane na wniosek Wód Polskich przez wojewodę w drodze aktu prawa miejscowego. Na terenie gminy Łysomice nie wyznaczono tego typu obszarów ochronnych.

5.6 Tereny górnicze i obszary górnicze wraz z filarami ochronnym

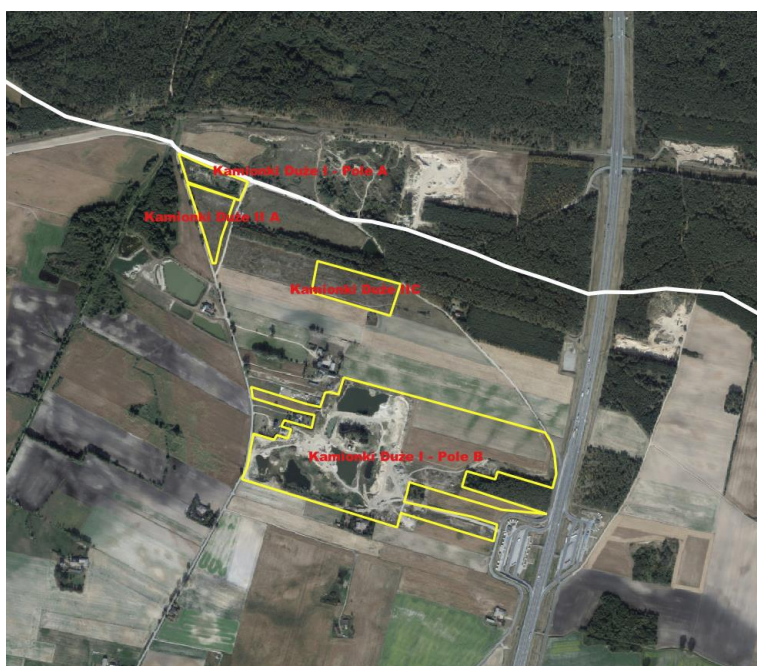
Baza danych MIDAS Państwowego Instytutu Geologicznego, wskazuje istnienie na terenie gminy czterech terenów górniczych i czterech obszarów górniczych posiadających status obszarów aktualnych (zostały one wyznaczone w ramach trzech złóż piasków i żwirów leżących na terenie gminy – w ramach jednego z nich funkcjonują dwa obszary górnicze). Ponadto część terenu gminy znalazła się w zasięgu piątego obszaru górniczego, który został wyznaczony dla złoża zlokalizowanego i eksploatowanego na terenie miasta Toruń (złóżko wód termalnych). Teren górniczy w tym przypadku znajduje się poza granicami gminy Łysomice.

Dodatkowo w tabeli poniżej podano informację na temat trzech obszarów górniczych, które posiadają status obszarów zniesionych, ale są wykazywane w bazie MIDAS. Szczegółowe informacje o poszczególnych złożach, dla których wyznaczono obszary górnicze, zawarto w rozdziale „Udokumentowane złoża kopalin, kompleksy podziemnego składowania dwutlenku węgla i podziemne bezzbiornikowe magazyny substancji”.

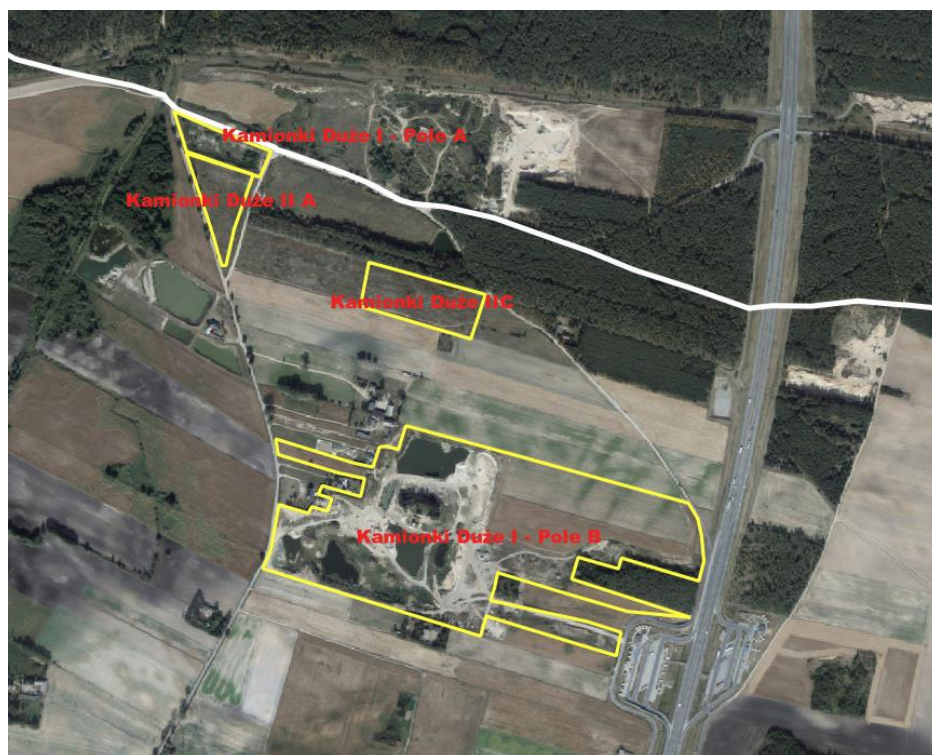
Tabela. Wykaz obszarów górniczych

Nazwa obszaru górniczego	Położenie	Nr w rejestrze	status	Data wyznaczenia	Dokument wyznaczający i organ wydający	Powierzchnia
Kamionki Duże I – Pole A	Kamionki Duże, dz. 151	10-2/5/355/a	Aktualny	2009-09-02	184/W/09 Marszałek Województwa Kujawsko- Pomorskiego	9 984,00 m ²
Kamionki Duże I – Pole B	Kamionki Duże, dz. 178/3, 179/3, 180/3, 180/9, 151/5, 182/5, 183, 184/1, 185, 186/1, 188/2	10-2/5/355/b	Aktualny	2009-09-02	184/W/09 Marszałek Województwa Kujawsko- Pomorskiego	206 412,00 m ²
Kamionki Duże II A	Kamionki Duże, dz. 152	10-2/6/563	Aktualny	2014-09-22	7/E/2013/2014 Starosta Toruński	12 344,00 m ²
Kamionki Duże II C	Kamionki Duże, dz. 152	10-2/6/562	Aktualny	2014-09-22	8/E/2013/2014 Starosta Toruński	19 711,00 m ²
Toruń	W bazie MIDAS nie podano lokalizacji wg działek geodezyjnych	5/1/102	Aktualny	2013-05-31	260/W/2013 Marszałek Województwa Kujawsko- Pomorskiego	59 820 000,00 m ²
Kamionki Duże III	Kamionki Duże, dz. 101/1	10-2/5/373	Zniesiony 2014-04-02	2010-04-15	200/W/10 Marszałek Województwa Kujawsko- Pomorskiego Dokument znoszący: ŚG-V.7422.2.2014 Marszałek Województwa Kujawsko- Pomorskiego	33 417,00 m ²
Kamionki Małe I	Kamionki Małe, dz. 1/2	10-2/4/326	Zniesiony 2020-03-10	2010-07-09	2/E/2010 Starosta Toruński Dokument znoszący: OS.6522.12.2019.MD Starosta Toruński	8 995,00 m ²
Kamionki Małe I A	Kamionki Małe, dz. 1/2	10-2/4/326a	Zniesiony 2024-01-03	2020-03-10	OS.6522.12.2019.MD Starosta Toruński Dokument znoszący: OS.6522.15.2023.MD Starosta Toruński	19 335,00 m ²

Źródło: na podstawie bazy MIDAS (Państwowy Instytut Geologiczny), data analizy: 13.04.2025 r.



Obszary górnicze – rysunek poglądowy oraz szczegółowe zasięgi. Źródło ortofotomapy: usługa wms geoportal.gov.pl, źródło dla zasięgów – dane udostępniane przez Państwowy Instytut Geologiczny



Tereny górnicze. Źródło ortofotomapy: usługa wms geoportal.gov.pl, źródło dla zasięgów – dane udostępniane przez Państwowy Instytut Geologiczny

5.7 Udokumentowane złoża kopalin, kompleksy podziemnego składowania dwutlenku węgla i podziemne bezzbiornikowe magazyny substancji

Baza danych MIDAS Państwowego Instytutu Geologicznego, wskazuje na 12 złoża kopalin na terenie gminy Łysomice. Wśród nich wskazuje się: złożo eksploatowane (1), złoża rozpoznane szczegółowo (8), złoża, w których eksploatacja została zaniechana (2) oraz złożo skreślone z bilansu zasobów (1). Wszystkie złoża ulokowane są w obrębach Kamionki, Kamionki Duże i Kamionki Małe i wszystkie dotyczą kopalin pospolitej – piasków i żwirów.

Tabela. Wykaz złóż kopalin

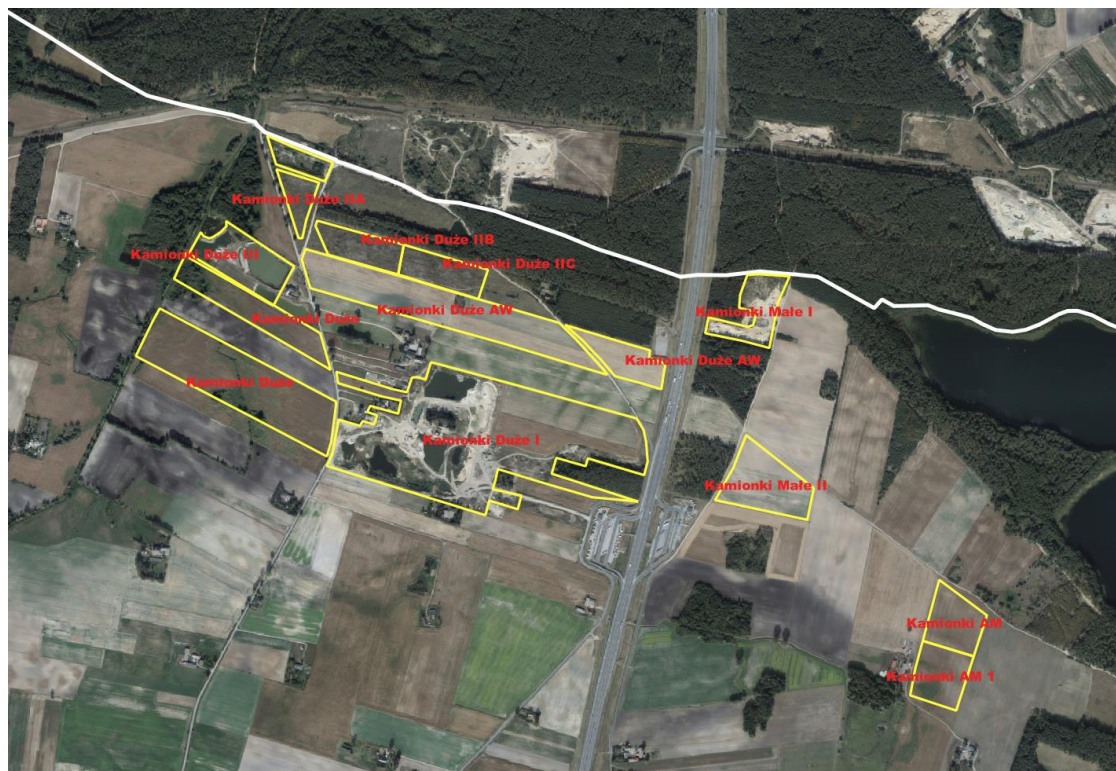
kod	Id	nazwa	Powierzchnia (ha)	Kopalina główna	Stan zagospodarowania	Opis położenia	Obszar górniczy	Teren górniczy
KN	21125	Kamionki AM	1,9978	Piaski i żwiry	[R] złożo rozpoznane szczegółowo	Kamionki dz. 519-524, 535-537	Nie posiada	Nie posiada
KN	21124	Kamionki AM 1	1,9997	Piaski i żwiry	[R] złożo rozpoznane szczegółowo	Kamionki dz. 519, 524-527, 537-540	Nie posiada	Nie posiada
KN	20586	Kamionki Duże	10,4500	Piaski i żwiry	[R] złożo rozpoznane szczegółowo	Kamionki Duże dz. 102/1 i 104/1	Nie posiada	Nie posiada
KN	13584	Kamionki Duże AW	8,9308	Piaski i żwiry	[R] złożo rozpoznane szczegółowo	Kam. Duże dz. nr 174, 175, 167, 166/2	Nie posiada	Nie posiada

PLAN OGÓLNY GMINY ŁYSOMICE

KN	12459	Kamionki Duże I	20,4433	Piaski i żwiry	[E] złoża zagospodarowane	Kamionki Duże	Posiada (2)	Posiada (2)
KN	12432	Kamionki Duże II	4,200	Piaski i żwiry	[M] złoża skreślone z bilansu zasobów	Kamionki Duże	Nie posiada	Nie posiada
KN	16610	Kamionki Duże IIA	1,0155	Piaski i żwiry	[R] złoża rozpoznane szczegółowo	Kamionki Duże, dz. nr ewid. 152	Posiada (1)	Posiada (1)
KN	16608	Kamionki Duże IIB	1,7045	Piaski i żwiry	[R] złoża rozpoznane szczegółowo	Kamionki Duże, zachodnia część dz. nr ewid. 173/3	Nie posiada	Nie posiada
KN	16609	Kamionki Duże IIC	1,7655	Piaski i żwiry	[R] złoża rozpoznane szczegółowo	Kamionki Duże, dz. nr ewid. 173/3, obręb Kamionki Duże	Posiada (1)	Posiada (1)
KN	14044	Kamionki Duże III	2,9100	Piaski i żwiry	[Z] eksploatacja złoża zaniechana	Kamionki Duże dz. nr 101/1	Nie posiada - funkcjonuje w bazie jako zniesiony (1)	Nie posiada
KN	13585	Kamionki Małe I	1,900	Piaski i żwiry	[Z] eksploatacja złoża zaniechana	Kamionki Małe dz. nr 1/2	Nie posiada - funkcjonują w bazie jako zniesione (2)	Nie posiada
KN	21548	Kamionki Małe II	3,0707	Piaski i żwiry	[R] złoża rozpoznane szczegółowo	Kamionki Małe cz.dz. 34	Nie posiada	Nie posiada

Źródło: na podstawie bazy MIDAS (Państwowy Instytut Geologiczny), data analizy: 13.04.2025 r.

Na terenie gminy nie funkcjonują kompleksy podziemnego składowania dwutlenku węgla i podziemne bezzbiornikowe magazyny substancji.



Złóża kopalin. Źródło ortofotomapy: usługa wms geoportal.gov.pl, źródło dla zasięgów – dane udostępniane przez Państwowy Instytut Geologiczny

5.8 Obszary uzdrowisk oraz obszary ochrony uzdrowiskowej

Na terenie gminy Łysomice nie występują obszary uzdrowisk ani obszary ochrony uzdrowiskowej.

5.9 Zabytki objęte formami ochrony, o których mowa w ustawie z dnia 23 lipca 2003 r. o ochronie zabytków i opiece nad zabytkami (Dz. U. z 2022 r. poz. 840 oraz z 2023 r. poz. 951, 1688 i 1904), lub ujęte w wojewódzkiej lub gminnej ewidencji zabytków oraz dobra kultury współczesnej

Tabela. Zabytki nieruchomości wpisane do rejestru zabytków

Miejscowość	Obiekt/Adres	Czas powstania	Data decyzji o wpisie do rejestru zabytków	Nr rejestru zabytków
Gostkowo	Kościół paraf, p.w. Wniebowzięcia NMP	XIII/XIV w., XVI w., 1925	02.05.1966	A/315
Kowróż	Spichlerz z założenia podworskiego oraz położona pod spichlerzem część działki nr 12/38	ok. 1870-1885 r.	07.09.2012	A/1616
Ostaszewo	Park o pow. 6,42 ha	2 poł. XIX w.	14.12.1984	A/318
Papowo Toruńskie	Kościół paraf, p.w. Św. Mikołaja	XIII/XIV w.	13.07.1936	A/316
Świerczynki	Kościół paraf, p.w. Św. Jana Chrzciciela i Św. Jana Ewangelisty	1 poł. XIV w., pocz. XVI w.	13.07.1936	A/317
Turzno	Dwór	poł. XIX w.	06.12.1957	A/904/1

Turzno	Park	1 poł. XIX w.	30.12.1985.	A/904/2
Turzno	Pawilon neogotycki	XIX w.	21.07.1970	A/904/3

Tabela. Zabytki ruchome wpisane do rejestru zabytków

Miejscowość	Obiekt	Data decyzji o wpisie do rejestru zabytków	Nr rejestru zabytków
Gostkowo	Wyposażenie kościoła paraf. pw. Wniebowzięcia NMP	14.12.2007	B/210/1-44
Papowo Toruńskie	Wyposażenie kościoła paraf. pw. św. Mikołaja Biskupa	27.10.2016	B/377/1-31
Papowo Toruńskie	Zegar wieżowy z 1907 r. z szafą zegarową z kościoła pw. św. Mikołaja Biskupa	09.03.2016	B/369
Świerczynki	Wyposażenie kościoła paraf. pw. św. Jana Chrzciciela	02.10.1984	B/57/1-3
Świerczynki	Wyposażenie kościoła paraf. pw. św. Jana Chrzciciela (wpisane do rejestru zabytków rzeźby aniołów z balustrady chóru muzycznego przeniesione do kościoła w Rogowie gm. Lubicz)	31.01.2005	B/153/1-100

Tabela. Zabytki nieruchome niewpisane do rejestru zabytków, ujęte w wojewódzkiej ewidencji zabytków

LP	MIEJSCOWOŚĆ	NR	OBIEKT	NR EWID DZ	DATOWANIE	DOKUMENTACJA
1	Gostkowo		Cmentarz parafialny		2 poł. XIX w.	karta cmentarza
2	Gostkowo		Cmentarz przykościelny		XIV w., 2 poł. XIX w.	karta cmentarza
3	Gostkowo	4	dom	196/10	k. XIX w.	WEŻ 2008/ KM
4	Gostkowo	5	dom	196/6	k. XIX w.	WEŻ 2008/ KM
5	Gostkowo	13	dom	40/1	k. XIX w.	WEŻ 2008/ KM
6	Gostkowo	14	dom	38/4	k. XIX w.	WEŻ 2008/ KM
7	Gostkowo	18	dom	200/6	k. XIX w.	WEŻ 2008/ KM
a	Gostkowo	20	dom	205/5	k. XIX w.	WEŻ 2008/ KM
9	Gostkowo	21	dom		k. XIX w.	WEŻ 2008/ KM
10	Gostkowo	89	dom	43	k. XIX w.	WEŻ 2008/ KM
11	Gostkowo	101	dom	48	k. XIX w.	WEŻ 2008/ KM
12	Gostkowo	105	dom	49	k. XIX w.	WEŻ 2008/ KM
13	Gostkowo	107	dcm	52	k. XIX w.	WEŻ 2008' KM
14	Gostkowo		dom		k. XIX w.	WEŻ 2008/ KM
15	Gostkowo		dom	217/1	k. XIX w.	WEŻ 2003/ KM
16	Gostkowo		dom	220/7	k. XIX w.	WEŻ 2008/ KM
17	Gostkowo		dwór	76/1	k. XIX w.	WEŻ 2008/ KM
18	Gostkowo		szkoła	73	k. XIX w.	WEŻ 2008/ KM
19	Gostkowo		karczma	220/5	k. XIX w.	WEŻ 2008/ KM
20	Gostkowo		spichlerz	' 23/3	k. XIX w.	WEŻ 2008/ KM
21	Gostkowo		kaplica grobowa	309:1	k. XIX w.	WEŻ 2008/ KM
22	Gostkowo		kaplica grobowa	339'1	k. XIX w.	WEŻ 2008/ KM
23	Kamionki Duże		Cmentarz ewangelicki		poł. XIX w.	karta cmentarza
2E	Kamionki Duże	10	młyn	213/1	k. XIX w.	WEŻ 2008/ KM
25	Kamionki Duże	14	dom	213/2	k. XIX w.	WEŻ 2008/ KM
26	Kamionki Duże	32	dom	143	k. XIX w.	WEŻ 2008/ KM
27	Kamionki Duże	32	budynek gospodarczy	143	k. XIX w.	WEŻ 2008/ KM
28	Kamionki Duże	34	dom	142/4	k. XIX w.	WEŻ 2008/ KM
29	Kamionki Duże	36	dom	-41/2	k. XIX w.	WEŻ 2008/ KM
30	Kamionki Duże	36	obora	142/4	k. XIX w.	WEŻ 2008/ KM
31	Kamionki Duże	55	dom	240/2	k. XIX w.	WEŻ 2008/ KM
32	Kamionki Duże	55	dom	145/1	k. XIX w.	WEŻ 2008/ KM
33	Kamionki Duże		karczma	271/7, 271/4, 271/2	k. XIX w.	WEŻ 2008/ KM
34	Kamionki Małe	8	dwór	71/5	k. XIX w.	WEŻ 2008/ KM

PLAN OGÓLNY GMINY ŁYSOMICE

35	Kamionki Małe	5	czworak	37/3	k. XIX w.	WEŻ 2008/ KM
36	Kamionki Małe	6	czworak	70	k. XIX w.	WEŻ 2008/ KM
37	Kamionki Małe	12	czworak	92/4	k. XIX w.	WEŻ 2008/ KM
38	Kamionki Małe	18	czworak	191/1	k. XIX w.	WEŻ 2008/ KM
39	Kamionki Małe	20	czworak	191/2	k. XIX w.	WEŻ 2008/ KM
40	Koniczynka		układ przestrzenny założenia dworsko - parkowego z folwarkiem			karta biała zespołu
41	Koniczynka		dwór	1/21	pocz. XX w.	WEŻ 2008/ KM
42	Koniczynka		oficyna w zespole folwarcznym	1/21	k. XIX w.	WEŻ 2008/ KM
43	Koniczynka		rzędcówka w zespole folwarcznym	1/21	pocz. XX w.	WEŻ 2008/ KM
44	Koniczynka		obora w zespole folwarcznym	1/21	pocz. XX w.	WEŻ 2008/ KM
45	Koniczynka		obora w zespole folwarcznym	1/21	pocz. XX w.	WEŻ 2008/ KM
46	Koniczynka		waga w zespole folwarcznym	1/21	pocz. XX w.	WEŻ 2008/ KM
47	Koniczynka		kuźnia w zespole folwarcznym	1/21	pocz. XX w.	WEŻ 2008/ KM
48	Koniczynka		dom w zespole folwarcznym	1/16	pocz. XX w.	WEŻ 2008/ KM
49	Koniczynka		Park dworski		2 pol. XIX w.	dokumentacja
50	Kowróż		układ przestrzenny założenia dworsko - parkowego z folwarkiem			karta biała zespołu
51	Kowróż		kapliczka w zespole podworskim		2 poł. XIX w	karta biała zespołu
52	Kowróż	11	dom	12/39	pocz. XX w.	WEŻ 2008/ KM
53	Kowróż		kołodziejnia	12738	pocz. XX w.	WEŻ 2008/ KM
54	Kowróż		magazyn	12/38	1. poł XX w.	WEŻ 2008/ KM
55	Kowróż		obora	12/38	1944 r.	WEŻ 2008/ KM
56	Kowróż		obora	12/38	1. ćw. XX w	WEŻ 2008/ KM
57	Kowróż	4	czworak	30/44	1898 r.	WEŻ 2008/ KM
58	Kowróż	6	czworak	30/45	1898 r	WEŻ 2008/ KM
59	Kowróż		czworak	30/45	1898 r.	WEŻ 2008/ KM
60	Kowróż		czworak	12/36	1870 r.	WEŻ 2008/ KM
61	Kowróż		czworak	12/35	k. XIX w.	WEŻ 2008/ KM
62	Kowróż		czworak	12/35	k. XIX w.	WEŻ 2008/ KM
63	Kowróż		Park dworski		XIX w.	Dokumentacja
64	Kowrózek		dwór	14/24	2. poł. XIX w.	WEŻ 2008/ KM
65	Kowrózek		spichlerz	14/2	1870 r.	WEŻ 2008/ KM
66	Kowrózek		Park dworski		XIX w.	dokumentacja
67	Lipniczki		układ przestrzenny założenia dworsko - parkowego wraz z folwarkiem			karta biała zespołu
68	Lipniczki		oficyna w zespole podworskim	14/14	k. XIX w.	WEŻ 2008/ KM
69	Lipniczki		obory (9) w zespole podworskim	14/27	pocz. XX w.	WEŻ 2008/ KM
70	Lipniczki		kuźnia (6) w zespole podworskim	14/27	pocz. XX w.	WEŻ 2008/ KM
71	Lipniczki		ogrodzenie w zespole podworskim	14/27	k. XIX w.	WEŻ 2008/ KM
72	Lipniczki	10	pałac		2 poł. XIX w	karta biała
73	Lipniczki		kapliczka Matki Bożej		pocz. XX w	
74	Lipniczki	5	dom mieszkalny (18) w zespole podworskim		pocz. XX w	karta biała zespołu
75	Lipniczki	7	dom mieszkalny (19) w zespole podworskim		pocz. XX w	karta biała zespołu
76	Lipniczki	6	dom mieszkalny (20) w zespole podworskim		pocz. XX w	karta biała zespołu
77	Lipniczki	8	dom mieszkalny (22) w zespole podworskim		pocz. XX w	karta biała zespołu
78	Lipniczki		Park dworski		XIX w.	dokumentacja
79	Lulkowo		Cmentarz ewangelicki		2 poł. XIX w.	karta cmentarza
80	Lulkowo	19	dom	108	pocz. XX w.	WEŻ 2008/ KM
81	Lulkowo	32	dcm	56	pocz. XX w.	WEŻ 2008/ KM
82	Lulkowo	33	dom	80/5	pocz. XX w.	WEŻ 2008/ KM
83	Lulkowo	35	dom	99/4	pocz. XX w.	WEŻ 2008/ KM
84	Lulkowo	42	dom	162/12	pocz. XX w.	WEŻ 2008/ KM
85	Lulkowo	43	dom	99/4	pocz. XX w.	WEŻ 2008/ KM
86	Lulkowo	44	dom	161/20	pocz. XX w.	WEŻ 2008/ KM
87	Lulkowo	58	dom	55/2	pocz. XX w.	WEŻ 2008/ KM
88	Lulkowo	79	dom	47	pocz. XX w.	WEŻ 2008/ KM
89	Lulkowo	81	dom	46/2	pocz. XX w.	WEŻ 2008/ KM
90	Lulkowo	83	dom	43/2	pocz. XX w.	WEŻ 2008/ KM
91	Lulkowo		kapliczka		1946 r.	WEŻ 2008/ KM

PLAN OGÓLNY GMINY ŁYSOMICE

92	Lulkowo		układ przestrzenny założenia pałacowo-parkowego	19/3; 52; 53; 54/4; 54/5; 54/6; 56	2 poł. XIX w	WEŻ 2012/ DP
93	Lulkowo	58	pałac	54/4, 54/5, 54/7	3 ćw. XIX w	karta biała
94	Lulkowo	58	brama wraz z ogrodzeniem założenia pałacowo-parkowego	55/2	pocz. XX w.	WEŻ 2008/ KM
95	Łysomice	1	Dom		k. XIX w.	WEŻ 2008/ KM
96	Łysomice		dom/ budynek kolejowy	283/1	k. XIX w.	WEŻ 2008/ KM
97	Łysomice		dworzec	283/6	k. XIX w.	WEŻ 2008/ KM
98	Łysomice		dróżnicówka	283/4	k. XIX w.	WEŻ 2008/ KM
99	Łysomice		dróżnicówka	283/8	k. XIX w.	WEŻ 2008/ KM
100	Łysomice		dróżnicówka		k. XIX w.	WEŻ 2008/ KM
101	Łysomice		układ przestrzenny założenia pałacowo-parkowego z folwarkiem			karta biała zespołu
102	Łysomice		Pałac	135/6	k. XIX w.	karta biała
103	Łysomice		spichrz w zespole podworskim	140/3	k. XIX w.	WEŻ 2008/ KM
104	Łysomice		waga w zespole podworskim	140/3	k. XIX w.	WEŻ 2008/ KM
105	Łysomice		garaże w zespole podworskim	140/3	k. XIX w.	WEŻ 2008/ KM
106	Łysomice		budynek gospodarczy w zespole podworskim	140/3	k. XIX w.	WEŻ 2008/ KM
107	Łysomice		Park pałacowy		XIX w.	dokumentacja
108	Olek		cmentarz miejsce pamięci narodowej		1939 r.	karta cmentarza
109	Olek	1	Leśniczówka		pocz. XX w.	WEŻ 2008/ KM
110	Olek	1	budynek gospodarczy		pocz. XX w.	WEŻ 2008/ KM
111	Olek	1	budynek gospodarczy		pocz. XX w.	WEŻ 2008/ KM
112	Olek		wiadukt kolejowy		k. XIX w.	WEŻ 2008/ KM
113	Olek		Dom		2. ćw. XX w.	WEŻ 2008/ KM
114	Ostaszewo		Dom	72	pocz. XX w.	WEŻ 2008/ KM
115	Ostaszewo		Szkoła	44/2	pocz. XX w.	WEŻ 2008/ KM
116	Ostaszewo		zespół dworca kolejowego		k. XIX w.	
117	Ostaszewo		budynek dworca kolejowego		k. XIX w.	
118	Ostaszewo		dróżnicówka		k. XIX w.	WEŻ 2003/ KM
119	Ostaszewo		układ przestrzenny założenia pałacowo-parkowego z folwarkiem			karta biała zespołu
120	Ostaszewo		pałac	53/148	1898 r.	karta biała
121	Ostaszewo		oficyna w zespole podworskim	53/148	1890 r.	WEŻ 2008/ KM
122	Ostaszewo		kaplica w zespole podworskim	53/148	k. XIX w.	WEŻ 2008/ KM
123	Ostaszewo		chlewnia w zespole podworskim	53/148	1890 r.	WEŻ 2008/ KM
124	Ostaszewo		magazyn w zespole podworskim	53/148	k. XIX w.	WEŻ 2008/ KM
125	Ostaszewo		młyn parowy w zespole podworskim	53/148	k. XIX w.	WEŻ 2008/ KM
126	Ostaszewo		zbiornik wody w zespole podworskim	53/148	k. XIX w.	WEŻ 2008/ KM
127	Ostaszewo		cmentarz rodowy		2 poł. XIX w.	karta cmentarza
128	Papowo Toruńskie	1	dom	172/2	k. XIX w.	WEŻ 2008/ KM
129	Papowo Toruńskie	3	dom	159	pocz. XX w.	WEŻ 2008/ KM
130	Papowo Toruńskie	8	dom	114/2	k. XIX w.	WEŻ 2008/ KM
131	Papowo Toruńskie	18	spichlerz	122	k. XIX w.	WEŻ 2008/ KM
132	Papowo Toruńskie	20	dom	125/4, 125/5	pocz. XX w.	WEŻ 2008/ KM
133	Papowo Toruńskie	36	dom	153/3	k. XIX w.	WEŻ 2008/ KM
134	Papowo Toruńskie	37	plebania	306/5	pocz. XX w.	WEŻ 2008/ KM
135	Papowo Toruńskie	38	dom	151/3	k. XIX w.	WEŻ 2008/ KM
136	Papowo Toruńskie		cmentarz przykościelny		XIV w., pocz. XIX w.	karta cmentarza
137	Papowo Toruńskie		kaplica	146/2	k. XIX w.	WEŻ 2008/ KM
138	Papowo Toruńskie		grobowiec	146/2	2. poł. XIX w.	WEŻ 2008/ KM
139	Papowo Toruńskie		kapliczka w ogrodzeniu	146/2	k. XIX w.	WEŻ 2008/ KM
140	Papowo Toruńskie		nastawnia kolejowa		k. XIX w/.	WEŻ 2008/ KM
141	Papowo Toruńskie		dom kolejarzy		k. XIX w.	WEŻ 2003/ KM
142	Papowo Toruńskie		dom kolejarzy		k. XIX w.	WEŻ 2008/ KM
143	Papowo Toruńskie		dom kolejarzy		k. XIX w.	WEŻ 2008/ KM
144	Papowo Toruńskie		budynki pomocnicze		k. XIX w.	WEŻ 2008/ KM
145	Papowo Toruńskie		dworzec kolejowy		k. XIX w.	WEŻ 2008/ KM
145	Papowo Toruńskie		dwór		k. XIX w.	WEŻ 2003/ KM
147	Papowo Toruńskie		kapliczka			WEŻ 2008/ KM
148	Piwnice	7	dom	8/4	k. XIX w.	WEŻ 2008/ KM

PLAN OGÓLNY GMINY ŁYSOMICE

149	Piwnice		układ przestrzenny założenia dworsko-parkowego z folwarkiem			karta biała zespołu
150	Piwnice		Dwór	11/15	pocz. XX w.	WEŻ 2008/ KM
151	Piwnice		oficyna w zespole podworskim	11/15	pocz. XX w.	WEŻ 2008/ KM
152	Piwnice		stajnie w zespole podworskim	11/15	k. XIX w.	WEŻ 2008/ KM
153	Piwnice		stajnie/garaże w zespole podworskim	11/15	k. XIX w.	WEŻ 2008/ KM
154	Piwnice		spichrz w zespole podworskim	11/15	k. XIX w.	WEŻ 2008/ KM
155	Piwnice		owczarnia w zespole podworskim	11/15	1896 r.	WEŻ 2008/ KM
156	Piwnice		obora w zespole podworskim	11/15	1876 r.	WEŻ 2008/ KM
157	Piwnice		bramy wjazdowe w zespole podworskim	11/15	k. XIX w.	WEŻ 2008/ KM
158	Piwnice		domki myśliwskie	3056/2	pocz. XX w.	WEŻ 2008/ KM
159	Piwnice	2	dom ogrodnika w zespole podworskim		1885 r.	
150	Piwnice		Leśniczówka	3043/3	pocz. XX w.	WEŻ 2008/ KM
161	Piwnice		Park dworski		XIX w.	dokumentacja
162	Różankowo		układ przestrzenny założenia dworsko-parkowego z folwarkiem			karta biała zespołu
163	Różankowo		Dwór	252/3	1900 r.	WEŻ 2008/ KM
164	Różankowo		oficyna w zespole podworskim	252/3	1. poł. XX w.	WEŻ 2008/ KM
165	Różankowo		stodoła w zespole podworskim	252/3	1900 r.	WEŻ 2008/ KM
166	Różankowo		stodoła w zespole podworskim	252/3	1910 r.	WEŻ 2008/ KM
167	Różankowo		warsztaty w zespole podworskim	252/3	1. ćw. XX w.	WEŻ 2008/ KM
168	Różankowo		Park dworski		XIX w.	dokumentacja
169	Różankowo		cmentarz miejsce - pamięci narodowej Barbarka		1945 r.	karta cmentarza
170	Świerczynki		dom	521/1	k. XIX w.	WEŻ 2008/ KM
171	Świerczynki		dom z budynkiem gospodarczym	230	k. XIX w.	WEŻ 2008/ KM
172	Świerczynki		Cmentarz przykościelny		XIV w.,	karta cmentarza
173	Świerczynki	8	Organistówka	225	k. XIX w.	WEŻ 2008/ KM
174	Świerczynki		Plebania	225	2. ćw. XX w.	WEŻ 2008/ KM
175	Świerczynki		Szkoła	226	k. XIX w.	WEŻ 2008/ KM
176	Świerczynki		budynek gospodarczy cmentarza	225	2. ćw. XX w.	WEŻ 2008/ KM
177	Świerczynki	9	dom	330	k. XIX w.	WEŻ 2008/ KM
178	Turzno	52	karczma	146/10	1918 r.	WEŻ 2008/ KM
179	Turzno		kaplica		k. XVIII w.	WEŻ 2008/ KM
180	Turzno		magazyn		k. XIX w.	WEŻ 2008/ KM
181	Turzno		stacja kolejowa		k. XIX w.	WEŻ 2008/ KM
182	Turzno		poczta kolejowa		k. XIX w.	WEŻ 2008/ KM
183	Turzno		budynek spedycji		k. XIX w.	WEŻ 2008/ KM
184	Turzno		budynek pomocniczy		k. XIX w.	WEŻ 2008/ KM
185	Turzno		dom kolejarzy		k. XIX w.	WEŻ 2008/ KM
186	Turzno		dom kolejarzy		koniec XIX w.	WEŻ 2008/ KM
187	Turzno		dom kolejarzy		koniec XIX w.	WEŻ 2008/ KM
188	Turzno		dom kolejarzy		koniec XIX w.	WEŻ 2008/ KM
189	Turzno		krzyż choleryczny		k. XIX w.	WEŻ 2008/ KM
190	Turzno		nastawnia kolejowa		koniec XIX w.	WEŻ 2008/ KM
191	Turzno		układ przestrzenny założenia pałacowo-parkowego z folwarkiem i sadami			
192	Turzno	13	dom odźwiernego z wieżą zegarową	78/26, 78/27	1. ćw. XX w.	WEŻ 2008/ KM
193	Tylice	16	czworak	7/6	pocz. XX w.	WEŻ 2008/ KM
194	Tylice	22	czworak	7/20	pocz. XX w.	WEŻ 2008/ KM
195	Tylice	20	czworak	25/2	pocz. XX w.	WEŻ 2008/ KM
196	Tylice		układ przestrzenny założenia dworsko-parkowego z folwarkiem			karta biała zespołu
197	Tylice	14	dwór		3 ćw. XIX w.	karta biała
198	Tylice		kapliczka w zespole podworskim		pocz. XX w.	karta biała zespołu
199	Tylice		obora w zespole podworskim		pocz. XX w.	karta biała zespołu
200	Tylice		stodoła w zespole podworskim	30-lip	pocz. XX w.	karta biała zespołu
201	Tylice		Park dworski		XIX w.	dokumentacja

Tabela. Nieruchome zabytki archeologiczne (wg danych Narodowego Instytutu Dziedzictwa, za portalem <https://mapy.zabytek.gov.pl>)

Nazwa	Obszar AZP	Stanowisko	Miejsce	Datowanie	Datowanie	Fukcja	Kultura	Data objęcia ochroną
Obiekty powierzchniowe								
Kamionki Duże	037-045	27	2	epoka kamienia	neolit	osada	pucharów lejkowatych	5.11.1998
Kamionki Małe	037-045	15	2	epoka brązu		śląd osadniczy	łużycka	3.11.1998
Kamionki Małe	037-045	16	3	epoka kamienia	neolit	osada	pucharów lejkowatych	3.11.1998
Kamionki Małe	037-045	17	4	epoka brązu		osada	łużycka	3.11.1998
Kamionki Małe	037-045	18	5	średniowiecze	późne	osada	nie dotyczy	6.11.1998
Kamionki Małe	037-045	14	1	epoka kamienia	neolit	osada	pucharów lejkowatych	3.11.1998
Kamionki Małe	037-045	93	11	epoka kamienia	neolit	śląd osadniczy	pucharów lejkowatych	3.11.1998
Kamionki Duże	037-045	125	5	epoka kamienia	neolit	śląd osadniczy	pucharów lejkowatych	5.11.1998
Kamionki Małe	037-045	91	9	epoka kamienia	neolit	osada	pucharów lejkowatych	3.11.1998
Kamionki Duże	037-045	126	6	epoka kamienia	neolit	osada	pucharów lejkowatych	5.11.1998
Kamionki Duże	037-045	127	7	epoka kamienia	neolit	osada	pucharów lejkowatych	5.11.1998
Kamionki Małe	037-045	95	12	epoka kamienia	neolit	osada	pucharów lejkowatych	3.11.1998
Kamionki Małe	037-045	92	10	epoka kamienia	neolit	osada	pucharów lejkowatych	3.11.1998
Kamionki Duże	037-045	132	12	średniowiecze	późne	osada	nie dotyczy	5.11.1998
Kamionki Duże	037-045	94	3	epoka kamienia		śląd osadniczy	nieznana	5.11.1998
Kamionki Duże	037-045	124	4	epoka kamienia	neolit	osada	pucharów lejkowatych	5.11.1998
Kamionki Duże	037-045	131	11	epoka kamienia		śląd osadniczy	nieznana	5.11.1998
Kamionki Duże	037-045	130	10	epoka kamienia	neolit	śląd osadniczy	pucharów lejkowatych	5.11.1998
Kamionki Duże	037-045	158	14	średniowiecze	późne	osada	nie dotyczy	6.11.1998
Kamionki Duże	037-045	128	8	epoka kamienia	neolit	osada	pucharów lejkowatych	5.11.1998
Kamionki Duże	037-045	129	9	epoka kamienia	neolit	śląd osadniczy	pucharów lejkowatych	5.11.1998
Kamionki Małe	037-045	154	15	średniowiecze	późne	osada	nie dotyczy	6.11.1998
Kamionki Małe	037-045	155	16	epoka brązu	okres halsztacki	osada	nieznana	6.11.1998
Kamionki Małe	037-045	152	13	epoka kamienia		śląd osadniczy	nieznana	6.11.1998
Kamionki Małe	037-045	153	14	epoka kamienia	neolit	osada	pucharów lejkowatych	6.11.1998
Kamionki Małe	037-045	156	17	epoka kamienia	neolit	śląd osadniczy	pucharów lejkowatych	6.11.1998

PLAN OGÓLNY GMINY ŁYSOMICE

Kamionki Duże	037-045	157	13	średniowiecze	późne	osada	nie dotyczy	6.11.1998
Zęgwirt	037-043	42	1	epoka żelaza	okres halsztacki C	śląd osadniczy	łużycka	1.04.1982
Wytrębowice	038-043	8	2	epoka brązu	okres halsztacki	osada	łużycka	1.10.1983
Lulkowo	038-043	6	6	epoka brązu	okres halsztacki	śląd osadniczy	nieznana	1.10.1983
Kowrózek	038-043	26	2	średniowiecze	wczesne	osada	nie dotyczy	8.10.1983
Lulkowo	038-043	14	8	średniowiecze	późne	osada	nie dotyczy	2.10.1983
Lulkowo	038-043	15	9	epoka brązu	okres halsztacki	śląd osadniczy	nieznana	2.10.1983
Gostkowo	038-044	21	14	średniowiecze	późne	osada	nie dotyczy	1.05.1982
Świerczyny	038-043	25	1	epoka brązu	okres halsztacki	śląd osadniczy	nieznana	2.10.1983
Gronowo	038-045	2	23	epoka brązu	okres halsztacki	osada	nieznana	25.03.1984
Kamionki Małe	038-045	37	7	epoka kamienia	neolit	osada	pucharów lejkowatych	6.04.1984
Gostkowo	038-044	19	12	średniowiecze	wczesne	osada	nie dotyczy	1.05.1982
Wytrębowice	038-043	11	7	epoka brązu	okres halsztacki	śląd osadniczy	nieznana	1.10.1983
Kamionki Małe	038-045	36	6	epoka kamienia	neolit	śląd osadniczy	pucharów lejkowatych	6.04.1984
Papowo Toruńskie	038-044	28	3	średniowiecze	późne	osada	nie dotyczy	1.05.1982
Wytrębowice	038-043	9	3	średniowiecze	wczesne	śląd osadniczy	nie dotyczy	1.10.1983
Gostkowo	038-044	15	8	średniowiecze	wczesne	osada	nie dotyczy	1.05.1982
Różankowo	038-043	20	1	średniowiecze	wczesne	śląd osadniczy	nie dotyczy	2.10.1983
Piwnice	038-043	31	5	średniowiecze	wczesne	osada	nie dotyczy	4.10.1983
Lulkowo	038-043	3	3	epoka kamienia	neolit	śląd osadniczy	nieznana	1.10.1983
Piwnice	038-043	19	2	epoka kamienia	neolit	śląd osadniczy	nieznana	2.10.1983
Gostkowo	038-044	16	9	średniowiecze	późne	osada	nie dotyczy	1.05.1982
Lulkowo	038-043	4	4	epoka brązu	okres halsztacki	śląd osadniczy	nieznana	1.10.1983
Piwnice	038-043	23	4	epoka kamienia	neolit	śląd osadniczy	nieznana	2.10.1983
Kowrózek	038-043	24	1	epoka brązu	okres halsztacki	osada	nieznana	8.10.1983
Piwnice	038-043	22	3	epoka kamienia	neolit	śląd osadniczy	nieznana	2.10.1983
Lulkowo	038-043	16	10	średniowiecze	wczesne	osada	nie dotyczy	2.10.1983
Lulkowo	038-043	2	2	średniowiecze	późne	osada	nie dotyczy	1.10.1983
Świerczyny	038-043	30	2	średniowiecze	późne	osada	nie dotyczy	4.10.1983
Piwnice	038-043	18	1	epoka brązu	okres halsztacki	śląd osadniczy	nieznana	2.10.1983
Różankowo	038-043	21	2	epoka kamienia	neolit	śląd osadniczy	nieznana	2.10.1983
Lulkowo	038-043	1	1	epoka brązu	okres halsztacki	śląd osadniczy	nieznana	1.10.1983
Turzno	038-045	1	3	epoka kamienia	neolit	śląd osadniczy	nieznana	25.03.1984
Wytrębowice	038-043	7	1	epoka żelaza	okres wpływów rzymskich	śląd osadniczy	przeworska	1.10.1983
Wytrębowice	038-043	12	5	średniowiecze	późne	śląd osadniczy	nie dotyczy	1.10.1983
Lulkowo	038-043	5	5	epoka kamienia		śląd osadniczy	nieznana	1.10.1983
Kamionki Małe	038-045	38	8	epoka brązu		śląd osadniczy	łużycka	6.04.1984
Świerczyny	038-043	36	3	epoka kamienia	neolit	osada	pucharów lejkowatych	4.10.1983

PLAN OGÓLNY GMINY ŁYSOMICE

Rogowo	038-045	19	11	epoka brązu	okres halsztacki	osada	nieznana	28.03.1984
Różankowo	038-043	29	4	epoka brązu	okres halsztacki	osada	łużycka	2.10.1983
Turzno	038-045	80	8	średniowiecze	wczesne	śląd osadniczy	nie dotyczy	6.04.1984
Turzno	038-045	35	4	średniowiecze	późne	osada	nie dotyczy	6.04.1984
Piwnice	038-043	33	7	nieznana		śląd osadniczy	nieznana	4.10.1983
Papowo Toruńskie	039-044	52	11	epoka brązu	I	śląd osadniczy	nieznana	5.03.1989
Świerczynki	038-043	37	4	epoka kamienia	neolit	śląd osadniczy	pucharów lejkowatych	4.10.1983
Piwnice	038-043	32	6	epoka kamienia	neolit	śląd osadniczy	nieznana	4.10.1983
Turzno	038-045	39	5	epoka brązu	okres halsztacki	śląd osadniczy	nieznana	6.04.1984
Turzno	038-045	79	7	epoka kamienia		śląd osadniczy	nieznana	6.04.1984
Papowo Toruńskie	039-044	17	8	epoka kamienia	neolit	osada	pucharów lejkowatych	5.03.1989
Papowo Toruńskie	039-044	18	9	średniowiecze	wczesne	śląd osadniczy	nie dotyczy	5.03.1989
Wytrębowice	038-043	35	7	epoka brązu	okres halsztacki	śląd osadniczy	nieznana	8.10.1983
Turzno	038-045	78	6	epoka kamienia	neolit	osada	pucharów lejkowatych	6.04.1984
Różankowo	038-043	28	3	epoka kamienia	neolit	śląd osadniczy	nieznana	2.10.1983
Lipniczki	039-044	49	2	epoka żelaza	okres wpływów rzymskich	śląd osadniczy	nieznana	4.03.1989
Lipniczki	039-044	50	3	epoka brązu	okres halsztacki	śląd osadniczy	nieznana	4.03.1989
Wytrębowice	038-043	34	6	epoka brązu	okres halsztacki	śląd osadniczy	nieznana	8.10.1983
Papowo Toruńskie	039-044	13	6	średniowiecze	późne	osada	nie dotyczy	4.03.1989
Papowo Toruńskie	039-044	14	7	epoka brązu	I	śląd osadniczy	nieznana	5.03.1989
Papowo Toruńskie	039-044	51	10	średniowiecze	późne	osada	nie dotyczy	4.03.1989
Lipniczki	039-044	12	1	epoka kamienia	neolit	śląd osadniczy	nieznana	4.03.1989
Turzno	038-045	109	2	epoka brązu	okres halsztacki	śląd osadniczy	nieznana	6.04.1984
Gostkowo	038-044	5	5	średniowiecze	późne	nieznana	nie dotyczy	1.05.1982
Papowo Toruńskie	038-044	29	4	średniowiecze	późne	nieznana	nie dotyczy	1.05.1982
Papowo Toruńskie	038-044	30	5	średniowiecze	wczesne	nieznana	nie dotyczy	1.05.1982
Gostkowo	038-044	4	4	epoka brązu		nieznana	łużycka	1.05.1982
Gostkowo	038-044	1	1	epoka kamienia		stanowisko archeologiczne	nieznana	1.05.1982
Zakrzewko	038-044	14	2	średniowiecze	późne	nieznana	nie dotyczy	1.05.1982
Zakrzewko	038-044	13	1	średniowiecze	wczesne	nieznana	nie dotyczy	1.05.1982
Gostkowo	038-044	3	3	pradzieje		nieznana	nie dotyczy	1.05.1982
Gostkowo	038-044	2	2	średniowiecze	wczesne	nieznana	nie dotyczy	1.05.1982
Kamionki Duże	037-044	60	1	średniowiecze	późne	nieznana	nie dotyczy	1.04.1982
Gostkowo	038-044	8	7	średniowiecze	późne	nieznana	nie dotyczy	1.05.1982
Gostkowo	038-044	20	13	średniowiecze	wczesne	nieznana	nie dotyczy	1.05.1982
Lipniczki	038-044	24	1	epoka brązu		stanowisko archeologiczne	łużycka	1.05.1982
Gostkowo	038-044	17	10	epoka brązu		nieznana	łużycka	1.05.1982
Gostkowo	038-044	22	15	średniowiecze	późne	nieznana	nie dotyczy	1.05.1982
Gostkowo	038-044	23	16	średniowiecze	późne	nieznana	nie dotyczy	1.05.1982
Tylice	038-044	10	2	średniowiecze	późne	nieznana	nie dotyczy	1.05.1982

PLAN OGÓLNY GMINY ŁYSOMICE

Tylice	038-044	9	1	średniowiecze	późne	nieznana	nie dotyczy	1.05.1982
Morczyzny	037-044	56	3	epoka brązu		nieznana	łużycka	1.04.1982
Ostaszewo	038-044	12	1	średniowiecze	wczesne	nieznana	nie dotyczy	1.05.1982
Tylice	038-044	11	3	średniowiecze	późne	nieznana	nie dotyczy	1.05.1982
Papowo Toruńskie	038-044	26	1	epoka brązu		nieznana	łużycka	1.05.1982
Papowo Toruńskie	038-044	27	2	średniowiecze	wczesne	nieznana	nie dotyczy	1.05.1982
Sławkowo	037-044	55	4	epoka kamienia	neolit	stanowisko archeologiczne	pucharów lejkowatych	1.04.1982
Gostkowo	038-044	18	11	średniowiecze	późne	nieznana	nie dotyczy	1.05.1982
Gostkowo	038-044	6	6	średniowiecze	wczesne	nieznana	nie dotyczy	1.05.1982
Wytrębowice	038-043	10	4	epoka brązu	okres halsztacki	stanowisko archeologiczne	łużycka	1.10.1983
Kamionki Małe	037-045	18	5	epoka kamienia	neolit	nieznana	nieznana	3.01.-0001
Kamionki Małe	037-045	15	2	epoka brązu		nieznana	łużycka	3.01.-0001
Turzno	038-044	7	1	epoka brązu		stanowisko archeologiczne	łużycka	1.05.1982
Lipniczki	038-044	25	2	średniowiecze	późne	nieznana	nie dotyczy	1.05.1982
Kamionki Małe	037-045	16	3	epoka brązu		nieznana	łużycka	3.01.-0001
Kamionki Małe	037-045	17	4	epoka brązu		nieznana	łużycka	3.01.-0001
Kamionki Małe	037-045	14	1	epoka kamienia	neolit	nieznana	pucharów lejkowatych	3.01.-0001
Obiekty punktowe								
Piwnice	039-043	41	BRK_2	epoka brązu	okres halsztacki	cmentarzysko	łużycka	6.03.1991
Łysomice	038-043	BRK_1	BRK_1	epoka żelaza	okres halsztacki	grób	pomorska	9.09.1983
Piwnice	038-043	BRK_3	BRK_1	epoka żelaza	okres halsztacki D	cmentarzysko	pomorska	6.09.1983
Papowo Toruńskie	039-044	120	BRK_5	średniowiecze	wczesne	grodzisko	nie dotyczy	5.10.1984
Łysomice	038-043	BRK_2	BRK_2	epoka żelaza	wczesna	cmentarzysko	pomorska	6.09.1983
Łysomice	038-043	BRK_7	BRK_5	epoka kamienia	mezolit	obozowisko	nieznana	5.09.1983
Papowo Toruńskie	039-044	118	BRK_3	epoka żelaza	okres przedrzymski /laterński	cmentarzysko	inna	23.09.1984
Papowo Toruńskie	039-044	122	BRK_7	średniowiecze	wczesne	cmentarzysko	nie dotyczy	5.10.1984
Turzno	038-045	115	BRK_1	epoka kamienia	neolit	grób	lendzielska	17.04.1984
Papowo Toruńskie	039-044	121	BRK_6	epoka żelaza	okres przedrzymski /laterński	cmentarzysko	nieznana	1.10.1984
Papowo Toruńskie	039-044	127	BRK_12	epoka kamienia	neolit	znalezisko luźne	nieznana	22.09.1984
Papowo Toruńskie	039-044	125	BRK_10	epoka kamienia	neolit	znalezisko luźne	nieznana	21.02.1985
Papowo Toruńskie	039-044	128	BRK_13	epoka kamienia	neolit	znalezisko luźne	inna	22.09.1984
Świerczyny	038-043	BRK_1	BRK_1	epoka kamienia	neolit	znalezisko luźne	nieznana	5.09.1983
Papowo Toruńskie	039-044	116	BRK_1	epoka brązu	okres halsztacki	znalezisko luźne	łużycka	23.09.1984

Piwnice	038-043	BRK_9	BRK_2	epoka kamienia	neolit	znalezisko luźne	nieznana	7.09.1983
Papowo Toruńskie	039-044	136	BRK_21	epoka kamienia	neolit	znalezisko luźne	nieznana	22.09.1984
Piwnice	038-043	BRK_10	BRK_3	epoka kamienia	neolit	znalezisko luźne	nieznana	7.09.1983
Papowo Toruńskie	039-044	133	BRK_18	epoka kamienia	neolit	znalezisko luźne	inna	22.09.1984
Papowo Toruńskie	039-044	134	BRK_19	epoka kamienia	neolit	znalezisko luźne	pucharów lejkowatych	22.09.1984
Papowo Biskupie	039-044	135	BRK_20	epoka kamienia	neolit	znalezisko luźne	inna	22.09.1984
Turzno	038-045	116	BRK_2	epoka kamienia	neolit	nieznana	pucharów lejkowatych	17.04.1984
Papowo Toruńskie	039-044	124	BRK_9	epoka kamienia	neolit	znalezisko luźne	nieznana	1.03.1985
Papowo Toruńskie	039-044	126	BRK_11	epoka brązu	IV	znalezisko luźne	nieznana	1.10.1984
Papowo - Toruńskie	039-044	119	BRK_4	średniowiecze	wczesne	znalezisko luźne	nie dotyczy	5.10.1984
Łysomice	038-043	BRK_5	BRK_3	epoka kamienia	neolit	stanowisko archeologiczne	ceramiki sznurowej	6.09.1983
Łysomice	038-043	BRK_8	BRK_6	epoka kamienia	paleolit	znalezisko luźne	nieznana	6.09.1983
Papowo Toruńskie	039-044	123	BRK_8	epoka kamienia	neolit	znalezisko luźne	inna	22.09.1984
Papowo Toruńskie	039-044	130	BRK_15	epoka kamienia	neolit	znalezisko luźne	inna	22.09.1984
Papowo Toruńskie	039-044	131	BRK_16	epoka kamienia	neolit	znalezisko luźne	nieznana	22.09.1984
Papowo Toruńskie	039-044	132	BRK_17	epoka kamienia	neolit	znalezisko luźne	inna	22.09.1984
Lulkowo	038-043	BRK_4	BRK_1	epoka kamienia	neolit	znalezisko luźne	inna	6.09.1983
Łysomice	038-043	BRK_6	BRK_4	epoka kamienia	neolit	nieznana	inna	6.09.1983
Papowo Toruńskie	039-044	117	BRK_2	epoka żelaza	okres przedrzymski /laterński	znalezisko luźne	inna	23.09.1984
Papowo Toruńskie	039-044	129	BRK_14	epoka kamienia	neolit	znalezisko luźne	amfor kulistych	22.09.1984
Piwnice	039-043	40	BRK_1	epoka żelaza	okres przedrzymski /laterński	znalezisko luźne	nieznana	6.03.1991

5.10 Obszary pomników zagłady i ich strefy ochronne

Na terenie gminy nie występują pomniki zagłady oraz ich strefy ochronne.

5.11 Tereny zamknięte i ich strefy ochronne

Na obszarze gminy Łysomice nie ma terenów zamkniętych podlegających zarządowi resortu obrony narodowej.

Na terenie gminy zewidencjonowano natomiast występowanie terenów zamkniętych ustalanych przez ministra właściwego do spraw transportu przez które przebiegają linie kolejowe. W ich skład, zgodnie

z Decyzją Nr 14 Ministra Infrastruktury z 18 września 2020 r. w sprawie ustalenia terenów zamkniętych, przez które przebiegają linie kolejowe (Dziennik Urzędowy Ministra Infrastruktury Poz. 38 z późn. zm.) wraz z decyzjami zmieniającymi, wchodzą następujące działki w przebiegu linii nr 353 oraz 207 (podano: nazwę obrębu, numer działki, powierzchnię w ha oraz ID działki zgodnie z rozporządzeniem):

Kamionki Duże	26	0,1200	041506_2.0002.26
Kamionki Duże	49	1,9300	041506_2.0002.49
Kamionki Duże	50/3	0,0544	041506_2.0002.50/3
Kamionki Duże	51/3	0,2589	041506_2.0002.51/3
Kamionki Małe	56	0,2400	041506_2.0003.56
Kamionki Małe	57	2,0400	041506_2.0003.57
Kamionki Małe	151/1	0,1395	041506_2.0003.151/1
Kamionki Małe	151/2	1,3405	041506_2.0003.151/2
Kamionki Małe	152	0,0300	041506_2.0003.152
Lipniczki	67	6,4000	041506_2.0005.67
Lipniczki	102	1,3400	041506_2.0005.102
Łysomice	146	0,6100	041506_2.0007.146
Łysomice	147/2	3,6322	041506_2.0007.147/2
Łysomice	283/2	0,0480	041506_2.0007.283/2
Łysomice	283/3	0,0497	041506_2.0007.283/3
Łysomice	283/4	0,1894	041506_2.0007.283/4
Łysomice	283/6	0,0460	041506_2.0007.283/6
Łysomice	283/9	0,0604	041506_2.0007.283/9
Łysomice	283/11	4,2110	041506_2.0007.283/11
Ostaszewo	25/3	0,2235	041506_2.0008.25/3
Ostaszewo	25/4	0,6623	041506_2.0008.25/4
Ostaszewo	25/5	5,6884	041506_2.0008.25/5
Papowo Toruńskie	202/1	0,0276	041506_2.0009.202/1
Papowo Toruńskie	202/2	0,2601	041506_2.0009.202/2
Różankowo-Świerczyny	109/2	3,3746	041506_2.0011.109/2
Różankowo-Świerczyny	110	0,3500	041506_2.0011.110
Różankowo-Świerczyny	147/2	0,5747	041506_2.0011.147/2
Różankowo-Świerczyny	150	0,2000	041506_2.0011.150
Różankowo-Świerczyny	244	5,9300	041506_2.0011.244

Różankowo-Świerczyny	350/2	0,4782	041506_2.0011.350/2
Turzno	169/6	0,0612	041506_2.0012.169/6
Turzno	169/7	0,0371	041506_2.0012.169/7
Turzno	169/13	14,9932	041506_2.0012.169/13
Zęgwirt	38	0,6800	041506_2.0016.38

5.12 Obszary ograniczonego użytkowania

Nie występują na terenie gminy.

5.13 Obszary wymagające przekształceń, rehabilitacji, rekultywacji lub remediacji

Na terenie gminy nie identyfikuje się obszarów wymagających przekształceń, rehabilitacji, rekultywacji lub remediacji.

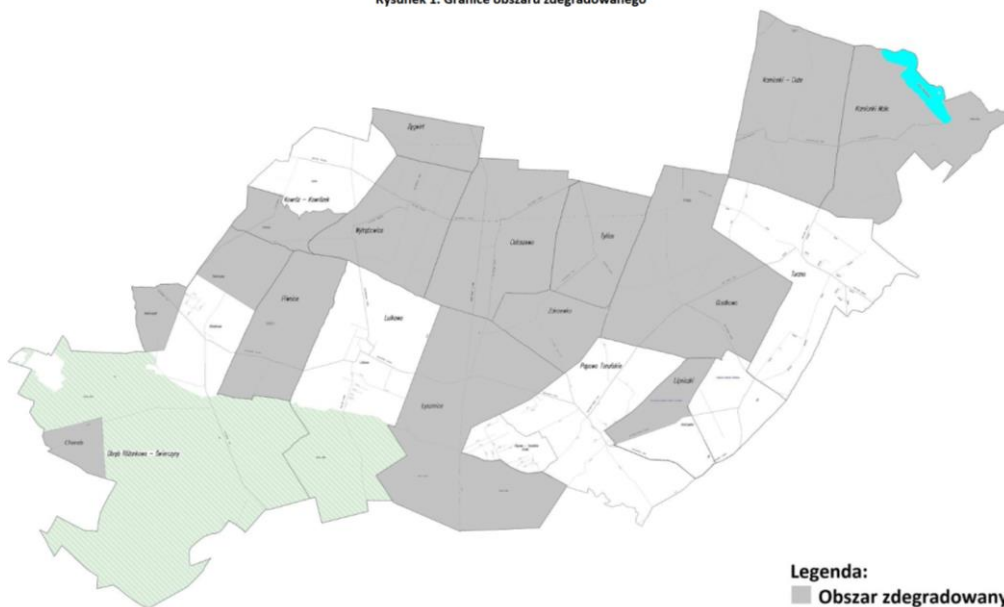
5.14 Obszary zdegradowane i obszary rewitalizacji

Obszary zdegradowane i obszary rewitalizacji są wyznaczane na etapie przygotowywania programów rewitalizacji. Na terenie gminy sporządzono Program Rewitalizacji dla Gminy Łysomice na lata 2014-2023, przyjęty uchwałą nr X/66/2019 Rady Gminy Łysomice z dnia 18 czerwca 2019 r. w sprawie zmiany uchwały w sprawie przyjęcia „Programu Rewitalizacji dla Gminy Łysomice na lata 2014-2023”.

W dokumencie tym do obszaru zdegradowanego zaliczono 14 miejscowości: Chorab, Gostkowo, Kamionki Duże, Kamionki Małe, Koniczynka, Kowrózek, Łysomice, Ostaszewo, Piwnice, Świerczynki, Świerczyny, Tylice, Wytrębowice, Zęgwirt. Do obszaru rewitalizacji zaliczono miejscowości: Łysomice i Ostaszewo.

Program Rewitalizacji dla Gminy Łysomice na lata 2014-2023

Rysunek 1. Granice obszaru zdegradowanego



Źródło: opracowanie własne na podstawie danych Urzędu Gminy Łysomice

Rysunek 2. Obszar rewitalizacji na tle gminy



Źródło: opracowanie własne na podstawie danych Urzędu Gminy Łysomice

Obszar zdegradowany i obszar rewitalizacji wyznaczone w Programie Rewitalizacji dla Gminy Łysomice na lata 2014-2023

5.15 Obszary ciche w aglomeracji oraz obszary ciche poza aglomeracją

Na terenie gminy nie zostały wyznaczone obszary ciche w aglomeracji oraz obszary ciche poza aglomeracją.

5.16 Grunty rolne stanowiące użytki rolne klas I-III oraz grunty leśne

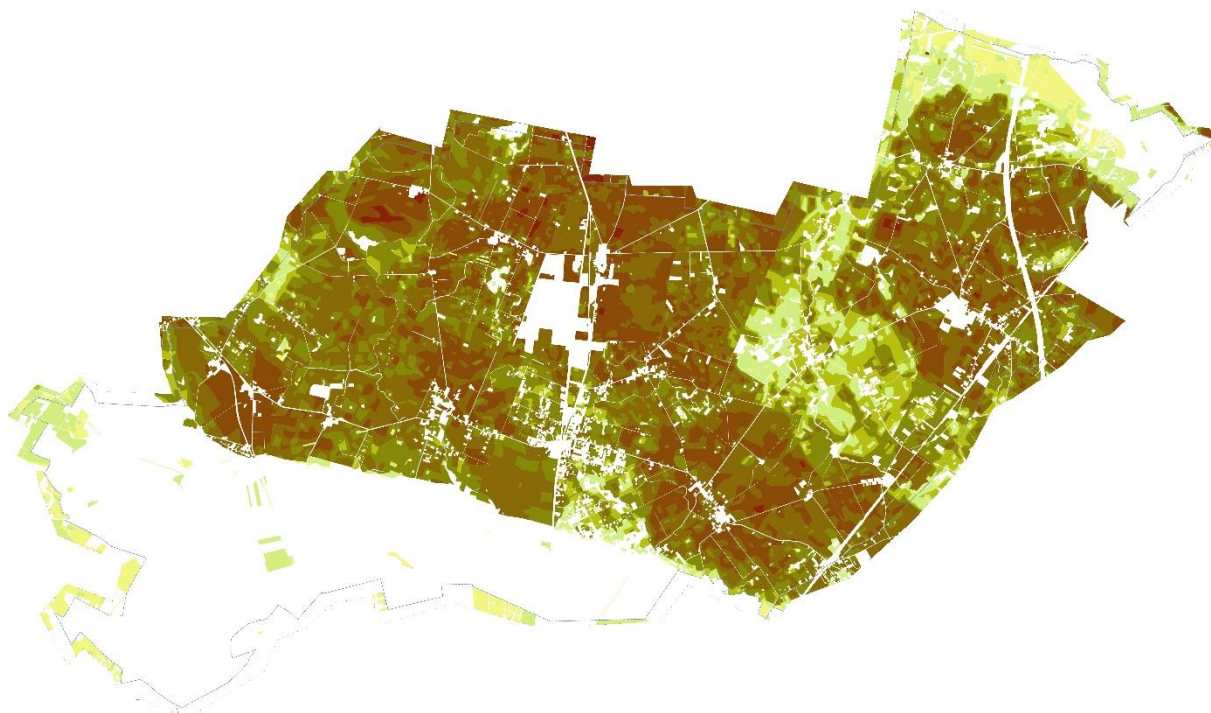
Gmina Łysomice jest – pod względem struktury użytkowania gruntów, gminą o dobrze rozwiniętym rolnictwie. Na prawie 12,7 tys. ha powierzchni ogólnej, użytki rolne stanowią ponad 8,8 tys. ha, w tym ponad 7,8 tys. ha to grunty orne.

Pod względem występowania typów gleb na terenie gminy przeważają gleby pseudo-bielicowe i brunatne wytworzone głównie z piasków gliniastych mocnych podścielonych glinami oraz z glin lekkich piaszczystych. Wśród kompleksów przydatności rolniczej gleb dominuje kompleks pszenno-dobry (56,5%), są to głównie kompleksy pszenne dobre oraz pszenno-żytnie, w dalszej kolejności występują: kompleks żytni bardzo dobry (15,7%), żytni dobry (11,7%), zbożowo-pastewny mocny (7,8%) i żytni słaby (5%).

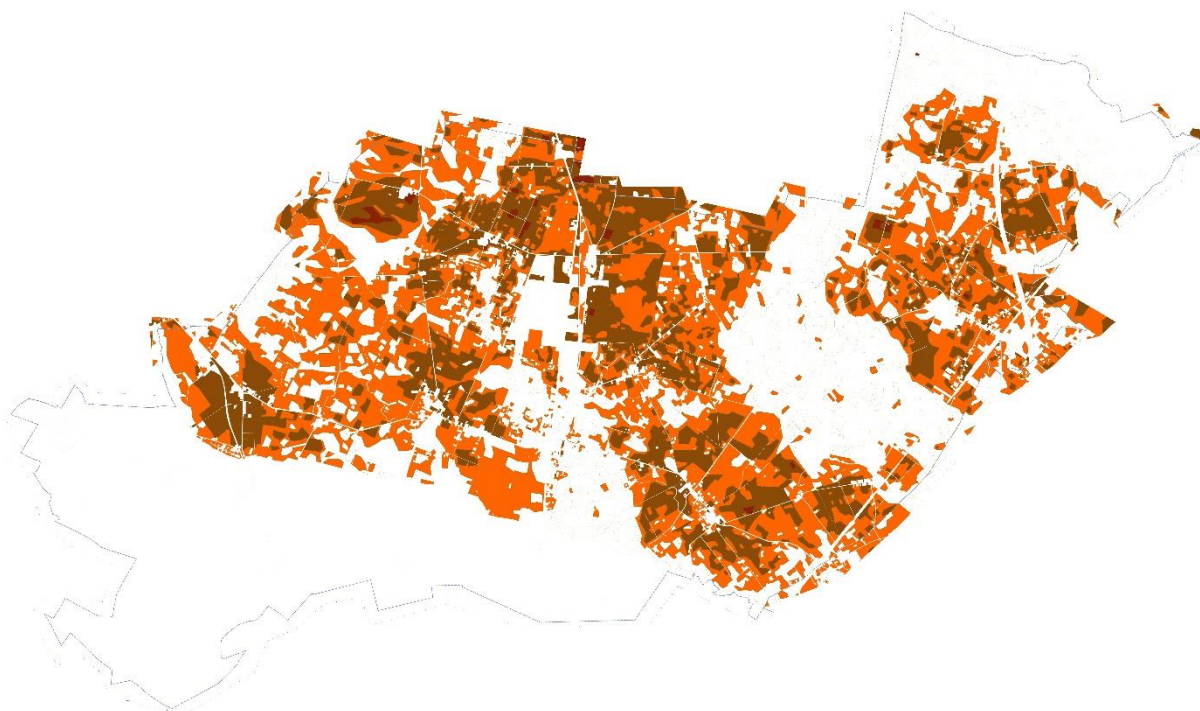
Gleby wysokich klas bonitacyjnych zajmują dużą część gminy. Cechują się wysoką produktywnością i są istotne zarówno dla kształtowania funkcji rolniczej, wciąż ważnej w profilu społeczno-gospodarczym gminy, jak i dla zapewnienia zaopatrzenia w żywność. Pomimo podmiejskiego położenia gminy i powodowanej nim dużej presji inwestycyjnej, należy minimalizować oddziaływania na rolniczą przestrzeń i minimalizować jej wyłączenia z produkcji.

W strukturze pokrywy glebowej, aż 40% zajmują gleby klasy IIIB, a ponad 22% - gleby klasy IIIA. Identyczny jest udział gleb klasy IVA, które pomimo że nie podlegają równie rygorystycznej ochronie, wciąż są uważane za przydatne dla prowadzenia efektywnej gospodarki rolnej. Niewielką powierzchnię zajmują grunty klasy II (na terenie gminy nie jest reprezentowana klasa I) – ale uwagę zwraca w ogóle ich obecność, bowiem w skali całego województwa są one bardzo rzadkie.

Lasy stanowią ponad 2,9 tys. ha i są skoncentrowane w dwóch lokalizacjach – południowo-zachodniej, gdzie stanowią część rozległego kompleksu rozciągającego się w północnej części Kotliny Toruńsko-Bydgoskiej oraz północno-wschodniej, gdzie także są częścią kompleksu rozciągającego się od Jeziora Chełmińskiego do doliny Drwęcy. Niezalesione grunty leśne zajmują pomijalnie małe powierzchnie. Dominująca część lasów to lasy Skarbu Państwa w zarządzie Lasów Państwowych. Niewielkie powierzchnie lasów prywatnych notuje się głównie w części północno-wschodniej. W składzie gatunkowym części południowej zdecydowanie dominuje sosna, ale ciekawostką stanowią zauważalne powierzchnie drzewostanów dębowych. W części północnej przeważa sosna, ale udział innych gatunków jest większy, a skład gatunkowy dosyć zróżnicowany. Przeważają drzewostany w wieku co najmniej 50 lat, ale dosyć duże powierzchnie zajmują te w wieku 80 i więcej lat.



Charakterystyka gleb wg klas bonitacyjnych. Kolor brązowy reprezentuje gleby najlepszych klas o dużej przydatności dla rolnictwa. Kolor jasno-zielony – gleby o najniższej przydatności.



Rozmieszczenie gleb chronionych. Na terenie gminy są to gleby klasy II (kolor brunatny), IIIA (kolor brązowy) i klasy IIIB (kolor pomarańczowy).

5.17 Zakłady o zwiększonym i dużym ryzyku wystąpienia poważnej awarii przemysłowej

Na terenie Gminy Łysomice, nie występują zakłady o dużym, czy też zwiększonym ryzyku występowania awarii przemysłowej, zgodnie z rozporządzeniem Ministra Rozwoju z dnia 29 stycznia 2016 r. w sprawie rodzajów i ilości znajdujących się w zakładzie substancji niebezpiecznych, decydujących o zaliczeniu zakładu do zakładu o zwiększonym lub dużym ryzyku wystąpienia poważnej awarii przemysłowej (Dz. U. z 2016 r., poz. 138).

5.18 Rozmieszczenie istniejących i planowanych obiektów infrastruktury społecznej, transportowej i technicznej wraz z obowiązującymi dla nich ograniczeniami w zagospodarowaniu

Obiekty infrastruktury społecznej, transportowej i technicznej znajdują się na terenie większości przestrzeni gminy. Szczególna koncentracja infrastruktury społecznej ma miejsce w miejscowości Łysomice, co jest związane z pełnieniem przez tę miejscowość funkcji siedziby gminy, ale placówki tego rodzaju występują także w Papowie Toruńskim, Ostaszewie, Świerczynkach.

Największe miejscowości są także miejscem lokalizacji placówek handlowych, placówek pocztowych/paczkomatów, kościołów parafialnych.

Obiekty infrastruktury transportowej i technicznej tylko w pewnym stopniu są powiązane z rozmieszczeniem ludności, bowiem tworzą spójne systemy z jednej strony ukierunkowane na obsługę całej przestrzeni gminy, a z drugiej – mają ciągłość z sieciami infrastrukturalnymi położonymi poza nią.

Obiekty infrastruktury społecznej, transportowej i technicznej zostały w Planie zaadaptowane w ramach stref planistycznych, w granicach których się znalazły.

Na terenie gminy nie planuje się realizacji nowych obiektów infrastruktury społecznej i technicznej o skali przedsięwzięcia istotnej dla ustaleń Planu. Na terenie całej gminy, jeśli jest to zgodne z podziałem na strefy planistyczne i ich profilem funkcjonalnym, dopuszcza się realizację infrastruktury niezbędnej dla prawidłowego funkcjonowania systemów oraz kształtowania jakości życia mieszkańców.

1. Infrastruktura społeczna

Zasób infrastruktury społecznej tworzą następujące instytucje:

- Urząd Gminy w Łysomicach
- Gminny Ośrodek Pomocy Społecznej w Łysomicach
- Szkoła Podstawowa w Łysomicach
- Szkoła Podstawowa w Turznie
- Przedszkole Publiczne "Jelonek" w Papowie Toruńskim
- Szkoła Podstawowa w Ostaszewie
- Szkoła Podstawowa w Świerczynkach
- Poradnia Psychologiczno-Pedagogiczna w Łysomicach
- Gminna Biblioteka Publiczna w Łysomicach, z filiami w Gostkowie, Kamionkach Dużych, Lulkowie, Ostaszewie, Turznie, Zakrzewku
- Samodzielny Publiczny Zakład Opieki Zdrowotnej.

Na terenie gminy funkcjonuje także obiekt wyspecjalizowany o charakterze naukowym – ośrodek astronomiczny Uniwersytetu Mikołaja Kopernika w Piwnicach (obserwatorium oraz Instytut Astronomii).

2. Infrastruktura transportowa

Infrastrukturę transportową na terenie gminy Łysomice, tworzą: drogi i linie kolejowe.

Na układ drogowy składają się:

Drogi krajowe

Przez wschodnią część gminy, na odcinku ok. 5,6 km teren gminy przecina autostrada A1. Droga ma charakter tranzytowy – na terenie gminy nie zlokalizowano na niej węzła, a więc na terenie gminy brak jest możliwości wjazdu lub zjazdu z autostrady.

Przez teren miasta w osi północ-południe na odcinku ok. 8,7 km, biegnie droga krajowa nr 91. Droga ta biegnie przez miejscowość gminną oraz zapewnia obsługę parku przemysłowego w Ostaszewie.

Drogi wojewódzkie

Na terenie gminy będą następujące drogi wojewódzkie: 499, 552, 553, 582, 646.

Drogi powiatowe

Na terenie gminy będą następujące drogi powiatowe: P2008C, P2010C, P2011C, P2020C, P2021C, P2027C, P2028C, P2029C, P2030C

Drogi gminne.

Wykaz dróg gminnych:

Lp.	Numer drogi	Długość [m] 1w obszarze Zarządu	Klasy	Kategoria	Nazwa drogi
1	100601C	2480	L	G	Zęgwirt - Browina
2	100602C	2400	L	G	Wytrębowice - Zęgwirt - Grzywna
3	100603C	1400	L	G	Wytrębowice – Julianka
4	100604C	4800	L	G	Lulkowo - Kowróż - Chełmża
5	100605C	2700	L	G	Julianka - Pigża
6	100606C	2600	L	G	Piwnice - Swierczyny – Pigża
7	100607C	1500	L	G	Różankowo - Świerczyny
8	100608C	4000	L	G	Różankowo - Zamek Bierzgowski
9	100609C	3400	L	G	Piwnice - Olek - Cegielnik
10	100610C	3300	L	G	Lulkowo - Toruń
11	100611C	2000	L	G	Wytrębowice - Lulkowo
12	100612C	3800	L	G	Lulkowo - Wytrębowice
13	100613C	2000	L	G	Łysomice - Lulkowo
14	100614C	1800	L	G	Łysomice od drogi Powiatowej nr 2007C do 552
15	100615C	1600	L	G	Łysomice - od drogi 552 do 91
16	100616C	1200	L	G	Zakrzewko do drogi 431
17	100617C	1150	L	G	Ostaszewo - Kuczwały
18	100618C	3400	L	G	Oszewo - Folsąg
19	100619C	3500	L	G	Gostkowo - Folsąg - Morczyny
20	100620C	1800	L	G	Gostkowo - Tylice
21	100621C	3900	L	G	Gostkowo - Kamionki Duże
22	100622C	2100	L	G	Turzno - Kamionki Duże
23	100623C	2800	L	G	Turzno - Gostkowo - Folsąg
24	100624C	1750	L	G	Kamionki Duże - Lipowiec
25	100625C	2250	L	G	Kamionki Duże - Kiełbasin
26	100626C	2600	L	G	Kamionki Duże - Kamionki Małe
27	100627C	1800	L	G	Kamionki Małe - Piachy
28	100628C	1250	L	G	Kamionki Małe - Gronówko
29	100629C	2100	L	G	od drogi 26 - Kamionki Małe
30	100630C	1500	L	G	Kamionki Małe - Gronówko
31	100631C	1300	L	G	Kamionki Małe
32	100632C	3000	L	G	Turzno Smaruj - Turzno Wieś
33	100633C	2000	L	G	Papowo Toruńskie - Zakrzewko
34	100634C	2200	L	G	Zakrzewko - Papowo Drążkowo
35	100635C	2600	L	G	Papowo Toruńskie - Struga Toruńska
36	100636C	600	L	G	Droga Gminna na terenie Papowo Sołectwo
37	100637C	2800	L	G	Papowo Toruńskie - Lipniczki
38	100638C	1200	L	G	Kolonia Papowska - Koniczynka
39	100639C	2000	L	G	Papowo Toruńskie - Papowo Osieki
40	100640C	3100	L	G	Papowo Toruńskie - Papowo Osieki
41	100641C	1300	L	G	Papowo Toruńskie - Toruń
42	100642C	1600	L	G	Papowo Toruńskie - Poniatówka,
43	100643C	1500	L	G	Papowo Toruńskie - Papowo Poniatówki
44	100644C	300	L	G	Odcinek drogi łączący drogę krajową nr 91 z drogą wojewódzką nr 582, położony w miejscowości Ostaszewo

45	W trakcie	830	L	G	Odcinek od Drogi Powiatowej (droga na Lipniczki) obręb Turzno nr dz. 220/1, 262 w kierunku Rogowo
46	W trakcie	1692	L	G	Wielkie Rychnowo - Gronówko (przejazd kolejowy w Kamionkach Małych w lesie)
47	W trakcie	880	L	G	odcinek od drogi powiatowej nr 2027C w kierunku Kamionek Dużych
48	W trakcie	600	L	G	odcinek drogi od drogi gminnej nr 100603C i dwa sięgacze od drogi powiatowej nr 2021C - dz. nr 148, 153, 95/23, Wytrębowice

Linie kolejowe

Przez teren gminy bieżąco linie kolejowe nr:

- 353 – dwutorowa linia zelektryfikowana, łącząca Toruń z Łławą, stanowiąca część ciągu z Poznania do Olsztyna i granicą z Rosją (relacja Poznań Wschód – Skandawa), na terenie gminy znajdują się punkty eksploatacyjne w Papowie Toruńskim, Turznie oraz Kamionkach Jezioro, na linii prowadzona jest komunikacja pasażerska regionalna i międzyregionalna,
- 207 – jednotorowa linia nieelektryfikowana, łącząca Toruń z Grudziądzem (relacja Toruń Wschodni – Malbork), na terenie gminy znajdują się punkty eksploatacyjne w Łysomicach i Ostaszewie Toruńskim, na linii prowadzona jest komunikacja pasażerska regionalna,
- 209 – jednotorowa linia nieelektryfikowana, łącząca Kowalewo Pomorskie z Chełmżą (relacja Kowalewo Pomorskie – Bydgoszcz Wschód), odcinek na terenie gminy ma ledwie kilkaset metrów, nie zlokalizowano tu żadnego punktu eksploatacyjnego, linia jest nieprzejezdna,
- 246 - jednotorowa linia nieelektryfikowana w relacji Toruń Wschodni – Olek, na terenie gminy znajduje się punkt eksploatacyjny w Olku, na linii prowadzona jest komunikacja towarowa.

3. Infrastruktura techniczna

Zakład Usług Komunalnych Łysomice Sp. z o.o. działa w Gostkowie. Funkcjonuje tam także Punkt Selektywnej Zbiórki Odpadów Komunalnych.

Zaopatrzenie w wodę pitną dla mieszkańców gminy Łysomice będzie realizowane z istniejących ujęć wody w Gostkowie i Świerczynach.

Odprowadzanie i oczyszczanie ścieków komunalnych jest realizowane w oparciu o zbiorczy system kanalizacji sanitarnej z oczyszczalnią ścieków w Toruniu. Kwestie tę reguluje uchwała Nr XXIV/153/2020 Rady Gminy Łysomice z dnia 26 listopada 2020 r. w sprawie wyznaczenia obszaru i granic aglomeracji Łysomice. Aglomeracja Łysomice o równoważnej liczbie mieszkańców wynoszącej 9440 RLM obejmuje miejscowości Łysomice (część), Papowo Toruńskie z wyłączeniem ul. Lipowej (część), Koniczynka (część), Lipniczki (część), Gostkowo (część), Turzno (część), Kamionki Małe (część), Ostaszewo (część), Wytrębowice (część), Kowróż (część), Świerczyny (część), Piwnice (część), Lulkowo (część), Papowo Toruńskie- Osieki (część), Zakrzewko (część), Kamionki Duże (część) z dwoma końcowymi punktami zrzutu ścieków do aglomeracji Toruń, na terenie której zlokalizowana jest Centralna Oczyszczalnia Ścieków w Toruniu.

Przez teren gminy Łysomice przebiegają trasy gazociągów wysokiego ciśnienia o ponadlokalnym znaczeniu:

- DN 400 MOP 5,5 MPa relacji Gustorzyn - Pruszcz Gdański,

- DN 500 MOP 8,4 MPa relacji Gustorzyn – Reszki,
- DN 100 MOP 5,5 MPa relacji Rogowo - Kowalewo Pomorskie.

Wobec powyższych obiektów sieci gazowej obowiązuje konieczność spełnienia wymagań w zakresie zachowania stref kontrolowanych zgodnie z wymaganiami Rozporządzenia Ministra Gospodarki z dnia 26 kwietnia 2013 roku w sprawie warunków technicznych, jakim powinny odpowiadać sieci gazowe i ich usytuowanie (Dz. U. z 2013 r., poz. 640, zał. nr 2). Dla powyższych gazociągów szerokości stref kontrolowanych uzależnione są od rodzaju przewidywanej zabudowy, zgodnie z załącznikiem nr 2 do Rozporządzenia (tabela 1, kolumna 7 i 8). W strefach kontrolowanych obowiązuje zakaz wznoszenia obiektów budowlanych, urzędzania stałych składów i magazynów oraz podejmowania działań mogących spowodować uszkodzenie infrastruktury gazowej.

Ponadto na terenie gminy Łysomice planowana jest budowa gazociągu wysokiego ciśnienia DN 1000 MOP 8,4 MPa. Dla przedmiotowego gazociągu zostało uzyskane Pozwolenie na budowę, a także Decyzja Wojewody Kujawsko-Pomorskiego Nr 18/2022 o ustaleniu lokalizacji inwestycji towarzyszącej inwestycjom w zakresie terminalu regazyfikacyjnego skroplonego gazu ziemnego w Świnoujściu. Na potrzebę realizacji gazociągu został wyznaczony pas montażowy o szerokości ok. 36,0 m. Po wybudowaniu tego gazociągu będzie obowiązywała strefa kontrolowana 12,0 m (po 6,0 m na stronę od osi gazociągu) dla wszystkich rodzajów zabudowy.

Niezależnie od ograniczeń wynikających z zapisów rozporządzenia związanych z zachowaniem stref kontrolowanych gazociągów względem nowo projektowanych obiektów, wyznaczono dodatkowo dla tych gazociągów pasy eksploatacyjne obejmujące obszary o szerokości:

- 6,0m (po 3 metry na stronę od osi gazociągów) dla gazociągów DN 400, DN 500 oraz DN 1000;
- 4,0m (po 2 metry na stronę od osi gazociągu) dla gazociągu DN100,

w których nie należy urządzać dróg dojazdowych dla potrzeb budowy, postoju ciężkiego sprzętu mechanicznego, odkładania ziemi z wykopów, zmniejszenia przykrycia gazociągu oraz nasadzania drzew i krzewów."

Gmina Łysomice zasilana jest gazem ziemnym wysokometanowym typu E (wg PN-C-04753). Główne źródło zasilania stanowi gazociąg przesyłowy wysokiego ciśnienia wraz ze stacją gazową wysokiego ciśnienia będące własnością Operatora Gazociągów Przesyłowych Gaz-System S.A. Na obszarze gminy Polska Spółka Gazownictwa eksploatuje gazociągi wysokiego ciśnienia DN 250/200 relacji Turzno - Ostaszewo oraz DN 200/150 relacji Ostaszewo - Różankowo. Z gazociągów tych zasilane są stacje gazowe wysokiego ciśnienia zlokalizowane w Ostaszewie, Różankowie i Turznie.

Gaz ziemny rozprowadzany jest gazociągami średniego ciśnienia do odbiorców zlokalizowanych na terenie sołectw Lulkowo, Łysomice, Ostaszewo, Papowe Toruńskie, Różankowo, Wytrębownice oraz Zakrzewko.

Według danych aktualnych na dzień 31.12.2023r. stan sieci gazowej eksploatowanej przez Polską Spółkę Gazownictwa sp. z o.o. na obszarze gminy Łysomice przedstawia się następująco:

- długość gazociągów wysokiego ciśnienia: ok 20,6 km,
- długość gazociągów dystrybucyjnych; ok. 50,5 km,
- liczba przyłączy gazowych średniego ciśnienia – 755.

Źródłami zasilania energetycznego dla odbiorców z terenu gminy są:

- GPZ 110/15 kV „Chełmża”;
- GPZ 110/15 kV „Toruń-Przysiek”.

Z w/w źródeł zasilania wyprowadzone są napowietrzne linie magistralne 15 kV, linia rozgałęźna napowietrzna i kablowe 15 kV, zasilające napowietrzne i wewnętrzne stacje transformatorowe. Ze stacji transformatorowych zasilani są poszczególni odbiorcy energii elektrycznej. Sieć magistralna 15 kV pracuje w układach zamkniętych zasilanych dwustronnie. Ponadto przez teren gminy przechodzą urządzenia elektroenergetyczne systemu krajowego:

- linia elektroenergetyczna napowietrzna wysokiego napięcia 220 kV łącząca GPZ „Toruń-Elana” z GPZ „Węgrowo”;
- linia elektroenergetyczna napowietrzna wysokiego napięcia 220 kV łącząca GPZ „Toruń-Elana” z GPZ „Włocławek”;
- linia elektroenergetyczna napowietrzna wysokiego napięcia 110 kV łącząca GPZ „Toruń-Elana” z GPZ „Grębocin”;
- linia elektroenergetyczna napowietrzna wysokiego napięcia 110 kV łącząca GPZ „Toruń-Przysiek” z GPZ „Toruń-Elana”;
- linia elektroenergetyczna napowietrzna wysokiego napięcia 110 kV łącząca GPZ „Toruń-Elana” z GPZ „Łysomice”;
- linia elektroenergetyczna napowietrzna wysokiego napięcia 110 kV łącząca GPZ „Łysomice” z GPZ „Chełmża”.

Planowana jest napowietrzna elektroenergetyczna linia o napięciu 2x400 kV relacji Grudziądz Węgrowo- Płock.

Właścicielem przedmiotowej infrastruktury elektroenergetycznej są Polskie Sieci Elektroenergetyczne SA (PSE S.A.) pełniące funkcję Operatora Systemu Przesyłowego. Eksploatacją na terenie gminy zajmuje się PSE SA. w Bydgoszczy.

Wzdłuż przebiegu istniejących i planowanych linii elektroenergetycznych będących częścią sieci dystrybucyjnej energii elektrycznej uwzględnić pasy technologiczne (pasy ochrony funkcyjnej) w obrębie tychże linii. Wyznacza się pasy technologiczne wzdłuż projektowanych i istniejących linii elektroenergetycznych dystrybucyjnych, w poziomie nie mniejsze niż:

- dla linii napowietrznych WN-220 kV-50 m (po 25 m po każdej ze stron od osi linii);
- dla linii napowietrznych WN-110 kV-22 m (po 11 m po każdej ze stron od osi linii);
- dla linii napowietrznych SN - 14 m (po 7 m po każdej ze stron od osi linii);
- dla linii napowietrznych nn-0,4 kV- 7 m (po 3,5 m po każdej ze stron od osi linii);
- dla linii kablowych WN - 1,0 m (po 0,5 m po każdej ze stron od osi linii);
- dla linii kablowych SN i nn-0,4 kV-0,5m (po 0,25 m po każdej ze stron od osi linii).

Utworzenie pasów technologicznych wzdłuż linii nie powoduje wyłączenia terenu z zagospodarowania, jedynie może wprowadzać ewentualne obostrzenia. W pasach technologicznych obowiązuje w szczególności zakaz sadzenia roślinności wysokiej i o rozbudowanym systemie korzeniowym, w tym obowiązuje szerokość pasa wycinki podstawowej drzew na trasie linii wg przepisów odrębnych.

gdzie:

- ZAP - zapotrzebowanie na nową zabudowę mieszkaniową,
- M_{20} - prognozowana liczba mieszkańców gminy w oparciu o dane udostępnione przez statystykę publiczną powiększona o 5%,
- PUM_0 - łączna powierzchnia użytkowa mieszkań w gminie zgodna z najnowszymi danymi,
- P_{20} - prognozowana powierzchnia użytkowa mieszkań w gminie na jednego mieszkańca.

Prognozowana liczba mieszkańców powiększona o 5% - M_{20}

Zgodnie z danymi opracowanymi przez statystykę publiczną w zakresie prognozowanej liczby mieszkańców gminy Łysomice (Prognoza ludności dla gmin na lata 2023-2060) udostępnioną przez Główny Urząd Statystyczny (aktualizacja z 18.07.2024 r.) przyjęto dane wynikające z w/w prognozy demograficznej dla gminy Łysomice a następnie powiększono ją o 5%.

Uwzględniając powyższą prognozę demograficzną dla gminy Łysomice prognozowana liczba mieszkańców w roku 2045 tj. za 20 lat powiększona o 5% wynosi:

$$M_{20} = 13\ 381$$

Łączna powierzchnia użytkowa mieszkań w gminie Łysomice – PUM_0 zgodnie z danymi z GUS (na rok 2024) wynosi:

$$PUM_0 = 381\ 832\ m^2$$

Prognozowana powierzchnia użytkowa mieszkań w gminie Łysomice na jednego mieszkańca – P_{20}

Prognozowaną powierzchnię użytkową mieszkań w gminie na jednego mieszkańca obliczona według następującego wzoru:

$$P_{20} = 3P_0 - 2P_{-10}$$

gdzie:

- P_0 - powierzchnia użytkowa mieszkań w gminie na jednego mieszkańca zgodnie z GUS (na rok 2024) wynosi $34,6 \frac{m^2}{os}$
- P_{-10} - powierzchnia użytkowa mieszkań w gminie na jednego mieszkańca zgodnie z GUS, według stanu na 10 lat przed rokiem, z którego pochodzą najnowsze dane wynosi $27,9 \frac{m^2}{os}$ (rok 2014)

$$P_{20} = 3P_0 - 2P_{-10}$$

$$P_{20} = 3 \times 34,6 \frac{m^2}{os} - 2 \times 27,9 \frac{m^2}{os} = 48 \frac{m^2}{os}$$

$$P_{20} = 48 \frac{m^2}{os}$$

Uwzględniając powyższe dane zapotrzebowanie na nową zabudowę mieszkaniową wynosi:

$$ZAP = M_{20} - \frac{PUM_0}{P_{20}}$$

$$ZAP = 13\,381 \text{ os} - \frac{381\,832 \text{ m}^2}{48 \frac{\text{m}^2}{\text{os}}} = 5\,426,2 \text{ os}$$