



# **Plan ogólny Gminy Łysomice**

## **PROGNOZA ODDZIAŁYWANIA NA ŚRODOWISKO**

## Spis treści

Spis treści .....	2
<b>1. Wstęp .....</b>	<b>3</b>
Informacje o zawartości, głównych celach projektowanego dokumentu oraz jego powiązaniach z innymi dokumentami .....	3
Informacje o metodach zastosowanych przy sporządzaniu prognozy .....	4
<b>2. Ogólna charakterystyka gminy.....</b>	<b>6</b>
Charakterystyka środowiska Gminy .....	6
Powiązania gminy z systemem przyrodniczym .....	24
Ogólna charakterystyka stanu środowiska oraz istniejące problemy ochrony środowiska istotne z punktu widzenia realizacji projektowanego dokumentu.....	25
<b>4. Informacje o zawartości projektu Planu ogólnego .....</b>	<b>26</b>
Koncepcja rozwoju i zagospodarowania gminy zawarta w Planie ogólnym Gminy Łysomice .....	26
Strefy planistyczne .....	26
Identyfikacja zmian w strukturze przestrzennej Gminy. Potencjalne zmiany w zagospodarowaniu przestrzennym wprowadzane przez Plan ogólny – porównanie struktury funkcjonalno-przestrzennej Gminy w dotychczasowym i obecnym dokumencie planistycznym .....	30
<b>5. Przewidywane znaczące oddziaływania na środowisko .....</b>	<b>33</b>
<b>6. Ustalenia końcowe .....</b>	<b>37</b>
Potencjalne zmiany stanu środowiska w przypadku braku realizacji projektowanego dokumentu (tzw. „opcja zerowa”) .....	37
Analiza możliwości zastosowania rozwiązań mających na celu zapobieganie, ograniczanie lub kompensację przyrodniczą negatywnych oddziaływań na środowisko, mogących być rezultatem wdrażania ustaleń projektu Planu ogólnego .....	38
Analiza możliwości rozwiązań alternatywnych do rozwiązań zawartych w projekcie Planu wraz z uzasadnieniem ich wyboru.....	39
Propozycja monitoringu skutków realizacji postanowień projektowanego dokumentu oraz częstotliwości jej przeprowadzania .....	41
Informacje o możliwym transgranicznym oddziaływaniu na środowisko.....	41
Streszczenie sporządzone w języku niespecjalistycznym.....	41

# 1. Wstęp

## Informacje o zawartości, głównych celach projektowanego dokumentu oraz jego powiązaniach z innymi dokumentami

Obowiązek sporządzenia prognozy do projektu planu ogólnego gminy wynika z ustawy z dnia 3 października 2008 r. o udostępnianiu informacji o środowisku i jego ochronie, udziale społeczeństwa w ochronie środowiska oraz o ocenach oddziaływania na środowisko (Dz. U. z 2008 roku Nr 199 poz. 1227; t.j. Dz. U. z 2024 r. poz. 1112, 1881, 1940).

Prognoza powinna

- zawierać:

- a) informacje o zawartości, głównych celach projektowanego dokumentu oraz jego powiązaniach z innymi dokumentami,
- b) informacje o metodach zastosowanych przy sporządzaniu prognozy,
- c) propozycje monitoringu - dotyczące przewidywanych metod analizy skutków realizacji postanowień projektowanego dokumentu oraz częstotliwości jej przeprowadzania,
- d) informacje o możliwym transgranicznym oddziaływaniu na środowisko,
- e) streszczenie sporządzone w języku niespecjalistycznym;

- określać, analizować i oceniać:

- a) istniejący stan środowiska
- b) prognozowane zmiany tego stanu w przypadku braku realizacji projektowanego dokumentu (tzw. „opcja zero”),
- c) stan środowiska na obszarach objętych przewidywanym znaczącym oddziaływaniem,
- d) istniejące problemy ochrony środowiska istotne z punktu widzenia realizacji projektowanego dokumentu,
- e) przewidywane znaczące oddziaływania, w tym oddziaływania bezpośrednie, pośrednie, wtórne, skumulowane, krótkoterminowe, średnioterminowe i długoterminowe, stałe i chwilowe oraz pozytywne i negatywne, na cele i przedmiot ochrony obszaru Natura 2000 oraz integralność tego obszaru, a także na środowisko, a w szczególności na:
  - różnorodność biologiczną,
  - ludzi,
  - zwierzęta,
  - rośliny,
  - wodę,
  - powietrze,
  - powierzchnię ziemi,
  - krajobraz,
  - klimat,
  - zasoby naturalne,
  - zabytki,
  - dobra materialne

- przedstawiać:

- a) analizę możliwości zastosowania rozwiązań mających na celu zapobieganie, ograniczanie lub kompensację przyrodniczą negatywnych oddziaływań na środowisko, mogących być rezultatem realizacji Planu, w szczególności na cele i przedmiot ochrony obszaru Natura 2000 oraz integralność tego obszaru,
- b) analizę możliwości rozwiązań alternatywnych do rozwiązań zawartych w projektowanym projekcie Planu wraz z uzasadnieniem ich wyboru oraz opis metod dokonania oceny prowadzącej do tego wyboru albo wyjaśnienie braku rozwiązań alternatywnych, w tym wskazania napotkanych trudności wynikających z niedostatków techniki lub luk we współczesnej wiedzy.

Proponowany zakres niniejszej prognozy, zgodnie z powyższą ustawą, został uzgodniony z Regionalnym Dyrektorem Ochrony Środowiska.

Przy sporządzaniu niniejszej prognozy wykorzystano następujące materiały źródłowe i pomocnicze:

- Opracowanie ekofizjograficzne do planu ogólnego gminy Łysomice,
- gminny program ochrony środowiska i plan gospodarki odpadami,

- Plan zagospodarowania przestrzennego województwa kujawsko-pomorskiego wraz z materiałami towarzyszącymi,
- Strategia rozwoju województwa kujawsko-pomorskiego,
- Pogram ochrony środowiska i plan gospodarki odpadami dla województwa kujawsko-pomorskiego,
- raporty o stanie środowiska województwa kujawsko-pomorskiego z lat 2000-17 (WIOS)
- dane Głównego Urzędu Statystycznego
- Ocena stanu sanitarnego województwa kujawsko-pomorskiego (opracowanie Państwowy Wojewódzki Inspektor sanitarny w Bydgoszczy)
- inne dane, informacje, opracowania pozyskane w trakcie sporządzania Planu ogólnego gminy
- [www.geoportal.gov.pl](http://www.geoportal.gov.pl), [www.geoportal.mojregion.info](http://www.geoportal.mojregion.info), [www.stat.gov.pl](http://www.stat.gov.pl), GoogleEarth

## **Informacje o metodach zastosowanych przy sporządzaniu prognozy**

Niniejsze opracowanie, w warstwie merytorycznej, jest podzielone na dwie zasadnicze części:

- 1) Informacje na temat zawartości i ustaleń projektu planu ogólnego oraz ogólna charakterystyka gminy.
- 2) Właściwa prognoza. Przewidywane znaczące oddziaływania na środowisko przeanalizowano uwzględniając dwie płaszczyzny: 1. funkcje planowane do rozwoju i realizacji na terenie Gminy (ujęcie funkcjonalne – „działalnościowe”), 2. strefy planistyczne (ujęcie przestrzenne)

dla następujących aspektów środowiska:

- c) system Natura 2000
- d) różnorodność biologiczna,
- e) ludzie,
- f) zwierzęta i rośliny,
- g) woda,
- h) powietrze,
- i) powierzchnia ziemi,
- j) krajobraz,
- k) klimat,
- l) zasoby naturalne,
- m) zabytki i dobra kultury,
- n) dobra materialne.

Ponadto w opracowaniu zawarto informacje o charakterze technicznym – związane z wdrażaniem Planu ogólnego w kontekście jego oddziaływań na środowisko – analizę możliwości zastosowania rozwiązań alternatywnych, analizę rozwiązań mających na celu zapobieganie, ograniczanie lub kompensację przyrodniczą negatywnych oddziaływań na środowisko, wytyczne dotyczące monitoringu, a także streszczenie w języku niespecjalistycznym.

Wraz z reformą planowania przestrzennego, plan ogólny gminy stał się podstawowym dokumentem planistycznym przygotowywanym i uchwalanym przez gminę. Jego celem jest określenie głównych kierunków zagospodarowania przestrzennego całego obszaru gminy. Plan ogólny nie jest jednak pierwszym dokumentem o takim charakterze i prognoza do tego dokumentu nie może być sporządzana, tak jakby wytyczał on wszystkie założenia rozwoju przestrzennego dla obszaru, który dotąd nie był zagospodarowany – tymczasem plan ogólny uwzględnia zarówno już obecne w gminie zagospodarowanie, jak też kierunki jego rozwoju/zmian określone w dotąd obowiązującym dokumencie, który odpowiadał za ich wytyczanie (nawet jeśli ustalenia dotąd obowiązującego dokumentu nie zostały dotąd zrealizowane – to już ówczesny dokument takie zamierzenie wprowadzał, a plan tylko dokonuje adaptacji tych ustaleń – zapewniając ciągłość pewnej wizji i koncepcji rozwoju gminy). Tak więc, planu ogólnego „nie można obarczać” za wszystkie sformułowane ustalenia i prognozowane skutki środowiskowe ich realizacji. Jeśli uwzględni się cel sporządzania planu ogólnego (określenie kierunków kształtowania zagospodarowania – przypisanie funkcji poszczególnym terenom) oraz jego rolę w procesie planistycznym (stanowi podstawę dla sporządzania miejscowych planów zagospodarowania przestrzennego), dostrzega się bardzo dużą analogię z rolą i znaczeniem studium uwarunkowań i kierunków zagospodarowania przestrzennego gminy. Dotąd to studium było dokumentem kształtującym kierunki rozwoju zagospodarowania w gminie i na etapie jego sporządzania, projekt studium podlegał strategicznej ocenie oddziaływania na środowisko, w celu sprawdzenia w jaki sposób realizacja ustaleń tego dokumentu może wpływać na środowisko. Rozwój przestrzenny gminy jest procesem ciągłym – niezależnym od charakteru dokumentów planistycznych, które zgodnie z aktualnie obowiązującymi przepisami, formułują jego założenia. Dlatego też, właściwe i w pełni uzasadnione jest przyjęcie metodyki sporządzenia prognozy do projektu POG, zakładającej porównanie ustaleń tego dokumentu, z ustaleniami studium uwarunkowań i kierunków zagospodarowania, które dotąd formułowało założenia polityki rozwoju. Jeśli POG

przejął pod tym względem rolę SUIKZP to zasadne jest w pierwszej kolejności zidentyfikowanie jakie zmiany w kierunkach rozwoju przestrzennego gminy są obecnie wprowadzane, a w drugiej kolejności – dokonanie oceny jaki może wpływ na środowisko realizacji tych ustaleń, które zostają zmienione w POG względem dotąd obowiązującego SUIKZP.

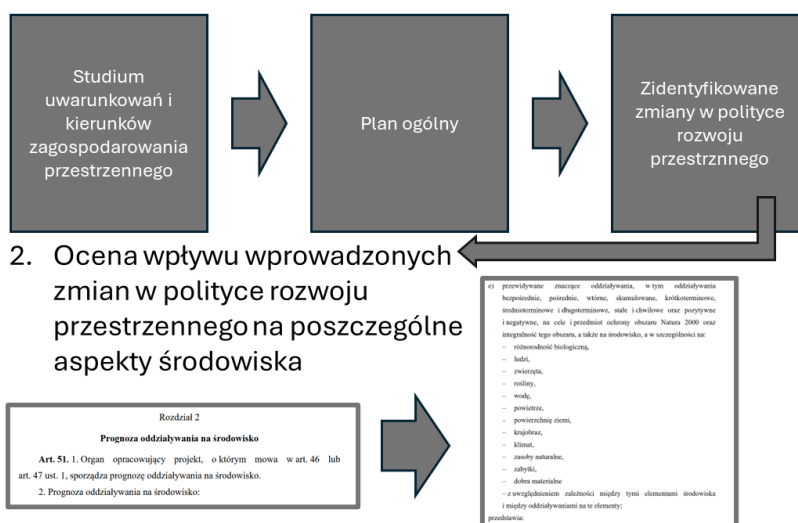
Z punktu widzenia wpływu ustaleń Planu ogólnego na poszczególne aspekty środowiska przyrodniczego, szczególnie ważne jest odniesienie jego ustaleń do dotychczas obowiązujących ustaleń – czyli określenie charakteru i skali ewentualnych zmian. Należy zauważyć, że prognoza oddziaływania na środowisko odnosi się przede wszystkim do zmian, które zajdą w zakresie tego oddziaływania wskutek wdrażania ustaleń Planu ogólnego, a w mniejszym stopniu odnosi się do skutków „stałych” i już obecnych – które miały miejsce także przed przyjęciem Planu ogólnego, i/lub które nie ulegną zmianie wskutek uchwalenia Planu ogólnego i realizacji jego ustaleń. Każdy dokument planistycznych o takim charakterze (dotąd - studium uwarunkowań i kierunków zagospodarowania przestrzennego gminy, a obecnie – plan ogólny gminy) charakteryzuje się pewną grupą ustaleń, które są adaptowane – są one wynikiem stanu już istniejącego i nieprzewidywanego do zmian (uchwalenie planu ogólnego w żaden sposób nie zmieni tych uwarunkowań) oraz grupą ustaleń, które wyznaczają nową jakość w funkcjonowaniu gminy – są to zagadnienia, które planuje się ustanowić, bądź zmienić i będą one miały wpływ na powstanie nowego zagospodarowania i/lub nowych rodzajów (czy też modyfikacji dotychczas istniejących) oddziaływań na środowisko.

Oczywiście sposób zapisu ustaleń studium uwarunkowań i kierunków zagospodarowania przestrzennego oraz planu ogólnego gminy, nie tylko nie są tożsame, ale wręcz mocno odmienne. Porównanie struktury funkcjonalno-przestrzennej, a więc kierunków zagospodarowania przestrzennego określanych dla poszczególnych elementów przestrzeni gminy, dotąd i obecnie - nie może się więc odbyć w sposób automatyczny, tylko wymaga eksperckiej analizy na ile obecnie ustalane przeznaczenie terenów (poprzez określenie stref planistycznych), będzie stanowiło kontynuację, a na ile zmianę dotychczasowej polityki przestrzennej gminy. Identyfikacja tych zmian, z uwzględnieniem dopuszczalnych/określanych parametrów zagospodarowania, przypisanych dla poszczególnych stref - jest podstawą do sporządzenia prognozy oddziaływania na środowisko dla niniejszego projektu planu ogólnego gminy.

### Przyjęta logika prac przy prognozie

Prognoza oddziaływania na środowisko realizacji ustaleń planu ogólnego gminy jest sporządzana w dwóch etapach:

1. Porównanie kierunków rozwoju zagospodarowania określonych w dotąd obowiązującym oraz aktualnie sporządzanym dokumencie, a także zidentyfikowanie wprowadzonych zmian



## 2. Ogólna charakterystyka gminy

### Charakterystyka środowiska Gminy

#### OGÓLNA CHARAKTERYSTYKA GMINY

Gmina Łysomice położona jest w centralnej części województwa kujawsko-pomorskiego, w powiecie toruńskim. Graniczy z gminami powiatu toruńskiego (Zławieś Wielka, Łubianka, Chełmża, Lubicz) oraz golubsko-dobrzyńskiego (Kowalewo Pomorskie) oraz z Miastem Toruń.

Odległość (komunikacyjna) do centrum Torunia wynosi 8 km, a do centrum Bydgoszczy – ok. 50 km. Gmina jest więc bardzo korzystnie położona, bowiem odległość do obydwu ośrodków stołecznych województwa jest niewielka. Dojazd do Torunia jest bardzo korzystny.

Gmina należy do jednostek przeciętnych pod względem zajmowanej powierzchni (12,7 tys. ha, co daje 63. lokatę wśród 144 gmin) oraz pod względem liczby ludności (11,0 tys., co daje 40. lokatę wśród 144 gmin, ale aż 15. jeśli uwzględnimy tylko gminy wiejskie i obszary wiejskie gmin miejsko-wiejskich - takich obszarów jest 127). Większość gmin wiejskich na terenie województwa zajmuje powierzchnię ok. 10-15 tys. ha i liczy 6-9 tys. mieszkańców.

Gmina ma charakter podmiejski – leży w sąsiedztwie Torunia i podlega rozwojowi jako część strefy podmiejskiej tego miasta. Ponadto była pierwszą gminą w województwie, w której ulokowano wielkoskalowy park przemysłowy. Pomimo położenia i rozwoju działalności pozarolniczych, gmina zachowuje wciąż silnie rolniczy charakter. Należy do obszarów o dosyć znaczącym wzroście liczby mieszkańców. Od roku 2010 do 2021 liczba ludności zwiększyła się o prawie 2,0 tys. osób, to jest o prawie 22%. Pod tym względem, gmina Łysomice jest 8. najsilniej rozwijającą się gminą w województwie.

Na terenie gminy, w Piwnicach znajduje się obserwatorium astronomiczne UMK w Toruniu. Gmina jest dobrze dostępna – wprawdzie na autostradzie A1 biegnącej przez jej wschodnią część nie ulokowano węzła na terenie gminy, ale przez gminę biegnie droga krajowa nr 91 i linia kolejowa łącząca Toruń z Grudziądem.

Gęstość zaludnienia wynosi 87 os/km<sup>2</sup> (średnia wojewódzka dla obszarów wiejskich wynosi zaledwie 49). Wysoka gęstość zaludnienia jest korzystnym uwarunkowaniem dla obsługi ludności w zakresie usług i infrastruktury; sprzyja także rozwojowi działalności gospodarczych, zwłaszcza usług komercyjnych.

**Tabela. Poglądowa struktura użytkowania gruntów – województwo, powiat i gmina**

Rodzaj użytkowania	Województwo Kujawsko-Pomorskie	Powiat Toruński	Gmina Łysomice
	% ogólnej powierzchni		
użytki rolne razem	65,2	56,0	69,5
użytki rolne - grunty orne	55,3	47,5	61,7
użytki rolne - sady	0,7	0,8	2,2
użytki rolne - łąki trwałe	4,7	3,9	2,1
użytki rolne - pastwiska trwałe	2,6	2,0	1,6
użytki rolne - grunty rolne zabudowane	1,3	1,3	1,6
lasy	23,8	34,8	23,0
grunty pod wodami razem	2,7	2,1	0,7
grunty zabudowane i zurbanizowane razem	4,8	4,5	5,6
nieużytki	2,3	1,3	0,8

Źródło: opracowanie własne na podstawie danych GUS

#### UŻYTKOWANIE GRUNTÓW W GMINIE

Na ogólną powierzchnię 12694 ha (pow. wg GUS) składają się głównie użytki rolne zajmujące ponad 8,8 tys. ha (czyli prawie 70% powierzchni ogólnej gminy), a wśród nich dominują grunty orne (7,8 tys. ha). Tereny zabudowane i zurbanizowane zajmują 712 ha (to dosyć duża wartość w stosunku do powierzchni ogólnej gminy). Gmina notuje udział powierzchni lasów identyczny jak średnio województwo (ok. ¼), choć jest to wyraźnie mniej niż średnia dla powiatu toruńskiego. Mały jest udział gruntów pod wodami. Struktura użytkowania gruntów jest więc raczej typowa, podobna do średniej wojewódzkiej, w niewielkim stopniu specyficzna - oddaje warunki fizyczno-geograficzne tu

panujące. Jako przestrzeń bardzo dobrze predestynowana do rozwoju rolnictwa, teren gminy leżący na wysoczyźnie od wieków był na te cele wykorzystywany, czego skutkiem jest jego wylesienie. Powierzchnie leśne zachowały się na gruntach nieprzydatnych rolniczo.

Specyfikę gminy dobrze oddaje porównanie użytkowania gruntów ze strukturą dla powiatu oraz województwa.

Struktura użytkowania gruntów wskazuje więc na jednoznacznie rolniczy charakter gminy - w dodatku rolnictwo opiera się na tradycyjnych uprawach polowych. Niewielki jest udział łąk, sadów i pastwisk. Ponadprzeciętnie duży udział gruntów rolnych zabudowanych pokazuje, że gospodarstwa role są dobrze wyposażone w budynki, które są relatywnie duże. Powszechny Spis Rolny z 2020 roku wskazywał na funkcjonowanie w gminie 385 gospodarstw rolnych (w tym 382 indywidualne), przy czym aż 105 należało do kategorii wielkościowej 15 i więcej ha.

## GEOLOGIA I UKSZTAŁTOWANIE TERENU

Gmina charakteryzuje się dużą różnorodnością rzeźby terenu oraz występujących form morfologicznych. Leży na styku 2 zdecydowanie różnych pod względem morfogenetycznym i fizjonomii krajobrazu jednostek fizyczno-geograficznych –obszarów wysoczyznowych oraz rozległej pradoliny.

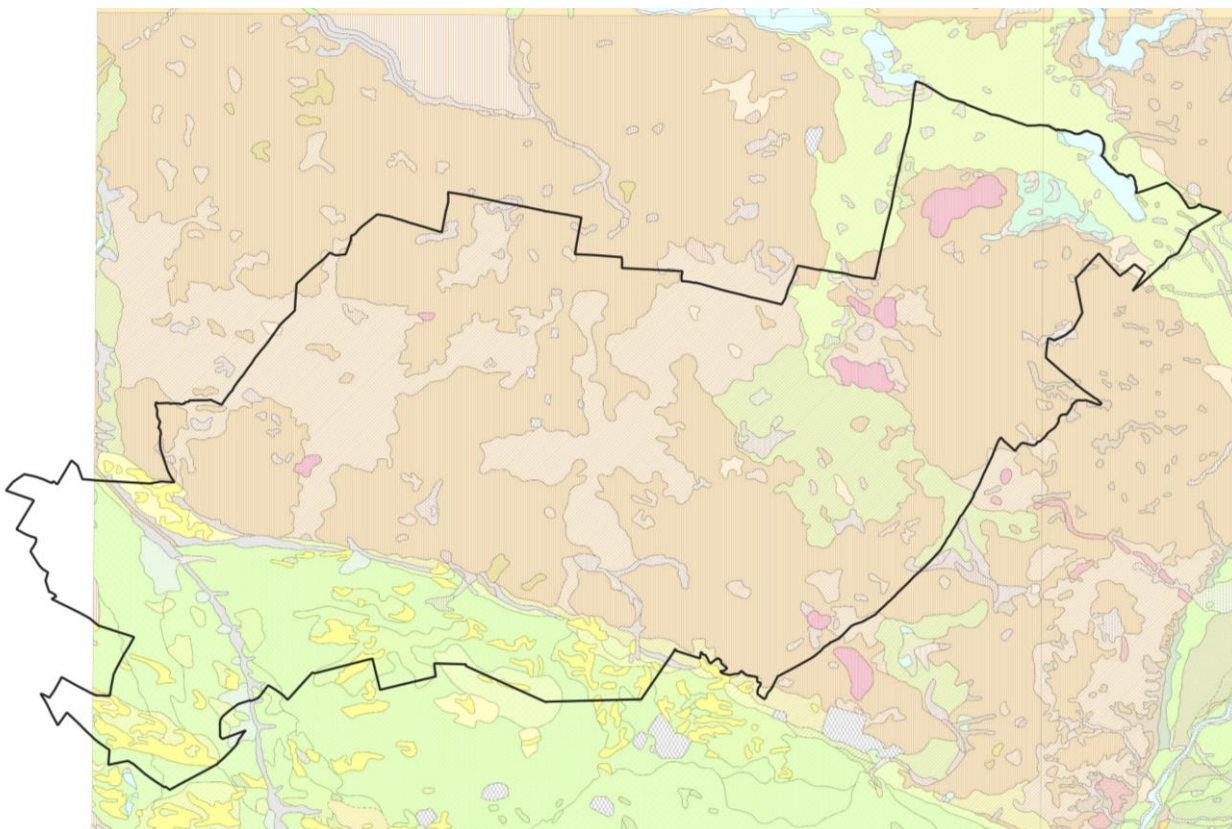
Morfogeneza gminy związana jest z działalnością zlodowacenia fazy pomorskiej. Na terenie gminy spotyka się dwie formy różniące się zasadniczo genezą – większą część gminy (ok 3/4) wysoczyzna, a mniejszą - rozległa pradolina, która w późniejszym okresie została zasypała w wyniku procesów fluwio-glacialnych (ablacja lądolodu) utworami sandrowymi, które z kolei w późniejszym okresie w znacznej części zostały pokryte utworami eolicznymi (pola wydymowe). Obydwie formy różnią się rzeźbą terenu, warunkami hydrogeologicznymi i hydrologicznymi, litologią i rodzajem pokrywy glebowej, a w konsekwencji także sposobem zagospodarowania.

Zgodnie z podziałem fizyczno-geograficznym Polski, północna i środkowa część gminy położona jest w granicach makroregionu Pojezierza Chetmińskiego-Dobrzyńskiego, a w jego ramach – w mezoregionie Pojezierza Chetmińskiego, natomiast część południowa w granicach makroregionu Pradoliny Toruńsko-Eberswaldzkiej, a w jego ramach – w mezoregionie Kotliny Toruńskiej.

Pojezierze Chetmińskie w tym rejonie stanowi obszar o wysokości 80-95 m n.p.m., którego powierzchnia jest urozmaicona licznymi wzgórzami oraz systemem dolin subglacialnych, rynnowych, dolinek wytopiskowych i dolinek erozyjnych w rejonie zbocza wysoczyzny. Wysoczyzna ma charakter wysoczyzny morenowej płaskiej, lokalnie falistej, z nielicznymi izolowanymi wzniesieniami moren martwego lodu – w rejonie Kamionek i Gostkowa; spotykane też są różnej wielkości zagłębienia powstałe po martwym lodzie (największa na zachód od Gostkowa). W części skrajnie zachodniej rozciąga się sandr. Niezbyt urozmaicona jest strefa krawędziowa pradoliny Wisły.

Kotlina Toruńska stanowi szeroką, równoleżnikową formę dolinną wciętą około 40-50 m w otaczające wysoczyzny. Dominującymi formami są tu terasy, częściowo pokryte polami wydymowymi. Południowa część gminy Łysomice to V-VI terasa w dolinie Wisły, budowana przez piaski i żwiry rzeczne ale lokalnie pokrywana mułkami i łąkami, torfami, a przede wszystkim utworami eolicznymi tworzącymi wydmy. O ile pozostałe formy tworzą równiny lub formy bardzo łagodnie nachylone, to wydmy osiągają wysokość nawet 10 m, co wystarcza by wyróżniać się na tle pozostałych form, także dlatego że zazwyczaj porośnięte są lasami i mają zróżnicowaną, zmienną rzeźbę. Część przylegająca do zbocza w warstwie powierzchniowej ma piaski i gliny deluwialne oraz piaski i żwiry stożków napływowych – czyli tworzą ją twory będące skutkiem erozji zbocza (są łagodnie nachylone w kierunku południowym).

Różna geneza form implikuje zróżnicowanie morfologiczne – rzeźba terenu jest najłatwiej dostrzegalnym dowodem różnic. Rzeźba części południowej – leżącej w pradolinie - jest równinna, ale urozmaicona wydmami. W zależności do terasy jest to rzędna około 50 m n.p.m. w części południowej i 70 w części północnej, z kulminacjami wydm sięgającymi niemal 80 m n.p.m. Pradolina jest niemal w całości zalesiona, co utrudnia percepcję rzeźby. Rzeźba części wysoczyznowej jest dużo bardziej zróżnicowana – wysoczyzna morenowa jest tu wprawdzie stosunkowo płaska, miejscami falista, urozmaicają ją wcięcia oraz wyniesienia moren, co sprawia wrażenie rzeźby zróżnicowanej. „Bazowa” rzędna wysoczyzny w części zachodniej to około 90 m n.p.m. – większość tej części gminy, która położona jest na wysoczyźnie leży właśnie na wysokości około 90 m n.p.m. +/- 5 m. Kilometrowe różnice wysokości są jednak często spotykane. Wyżej położona jest część wschodnia – tu spotyka się wysokości ponad 95 m n.p.m., a kulminacja koło Kamionek Dużych przekracza 101 m n.p.m. .



**Mapa. Mapa utworów powierzchniowych – zrzut ze Szczegółowej Mapy Geologicznej Polski**

## **GLEBY I LASY**

Gmina Łysomice jest – pod względem struktury użytkowania gruntów, gminą o dobrze rozwiniętym rolnictwie. Na prawie 12,7 tys. ha powierzchni ogólnej, użytki rolne stanowią ponad 8,8 tys. ha, w tym ponad 7,8 tys. ha to grunty orne.

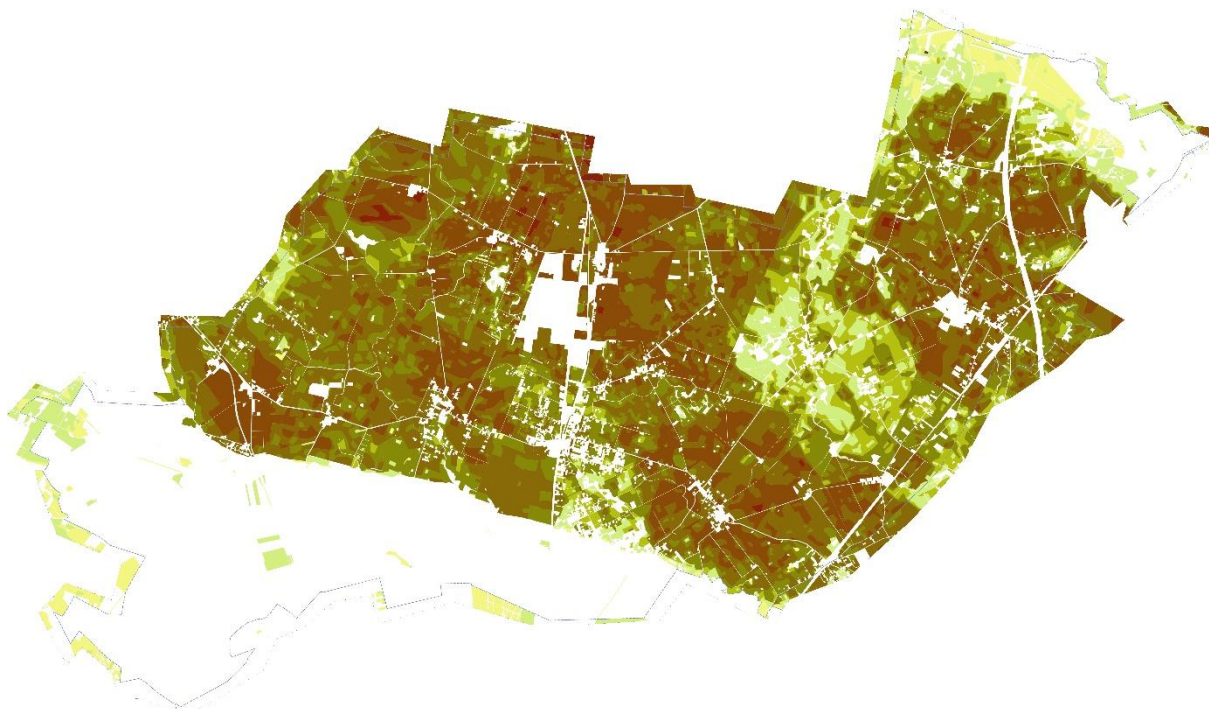
Pod względem występowania typów gleb na terenie gminy przeważają gleby pseudo-bielicowe i brunatne wytworzone głównie z piasków gliniastych mocnych podścielonych glinami oraz z glin lekkich piaszczystych. Wśród kompleksów przydatności rolniczej gleb dominuje kompleks pszenno-dobry (56,5%), są to głównie kompleksy pszenne dobre oraz pszenno-żytnie, w dalszej kolejności występują: kompleks żytni bardzo dobry (15,7%), żytni dobry (11,7%), zbożowo-pastewny mocny (7,8%) i żytni słaby (5%).

Gleby wysokich klas bonitacyjnych zajmują dużą część gminy. Cechują się wysoką produktywnością i są istotne zarówno dla kształtowania funkcji rolniczej, wciąż ważnej w profilu społeczno-gospodarczym gminy, jak i dla zapewnienia zaopatrzenia w żywność. Pomimo podmiejskiego położenia gminy i powodowanej nim dużej presji inwestycyjnej, należy minimalizować oddziaływania na rolniczą przestrzeń i minimalizować jej wyłączenia z produkcji.

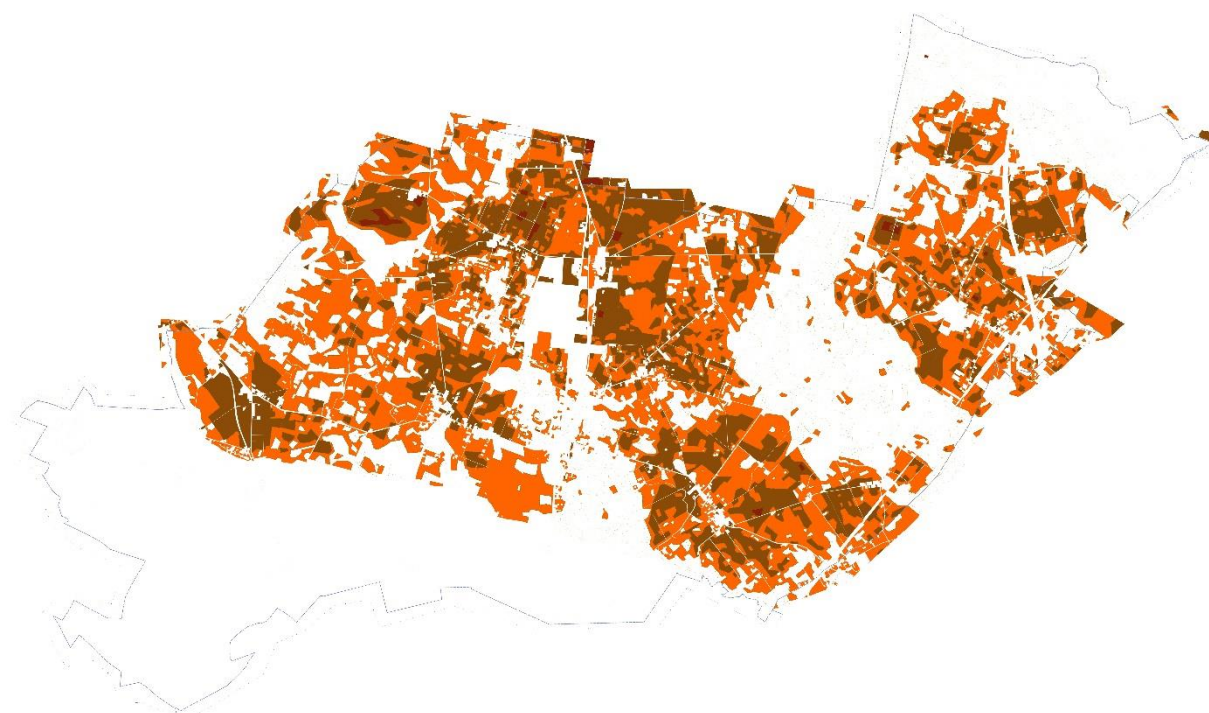
W strukturze pokrywy glebowej, aż 40% zajmują gleby klasy IIIB, a ponad 22% - gleby klasy IIIA. Identyczny jest udział gleb klasy IVA, które pomimo że nie podlegają równie rygorystycznej ochronie, wciąż są uważane za przydatne dla prowadzenia efektywnej gospodarki rolnej. Niewielką powierzchnię zajmują grunty klasy II (na terenie gminy nie jest reprezentowana klasa I) – ale uwagę zwraca w ogóle ich obecność, bowiem w skali całego województwa są one bardzo rzadkie.

Lasy stanowią ponad 2,9 tys. ha i są skoncentrowane w dwóch lokalizacjach – południowo-zachodniej, gdzie stanowią część rozległego kompleksu rozciągającego się w północnej części Kotliny Toruńsko-Bydgoskiej oraz północno-wschodniej, gdzie także są częścią kompleksu rozciągającego się od Jeziora Chetmżyńskiego do doliny Drwęcy. Niezalesione grunty leśne zajmują pomijalnie małe powierzchnie. Dominująca część lasów to lasy Skarbu Państwa w zarządzie Lasów Państwowych. Niewielkie powierzchnie lasów prywatnych notuje się głównie w części północno-wschodniej. W składzie gatunkowym części południowej zdecydowanie dominuje sosna, ale ciekawostką stanowią zauważalne powierzchnie drzewostanów dębowych. W części północnej przeważa sosna,

ale udział innych gatunków jest większy, a skład gatunkowy dosyć zróżnicowany. Przeważają drzewostany w wieku co najmniej 50 lat, ale dosyć duże powierzchnie zajmują te w wieku 80 i więcej lat.



Charakterystyka gleb wg klas bonitacyjnych. Kolor brązowy reprezentuje gleby najlepszych klas o dużej przydatności dla rolnictwa. Kolor jasno-zielony – gleby o najniższej przydatności.



Rozmieszczenie gleb chronionych. Na terenie gminy są to gleby klasy II (kolor brązowy), IIIA (kolor brązowy) i klasy IIIB (kolor pomarańczowy).

### SUROWCE I ICH EKSPLOATACJA

Baza danych MIDAS Państwowego Instytutu Geologicznego, wskazuje na 12 złóż kopalin na terenie gminy Łysomice. Wśród nich wskazuje się: złożo eksploatowane (1), złoża rozpoznane szczegółowo (8), złoża, w których eksploatacja została zaniechana (2) oraz złożo skreślone z bilansu zasobów (1). Wszystkie złoża ulokowane są w obrębach Kamionki, Kamionki Duże i Kamionki Małe i wszystkie dotyczą kopaliny pospolitej – piasków i żwirów.

**Tabela. Wykaz złóż kopalin**

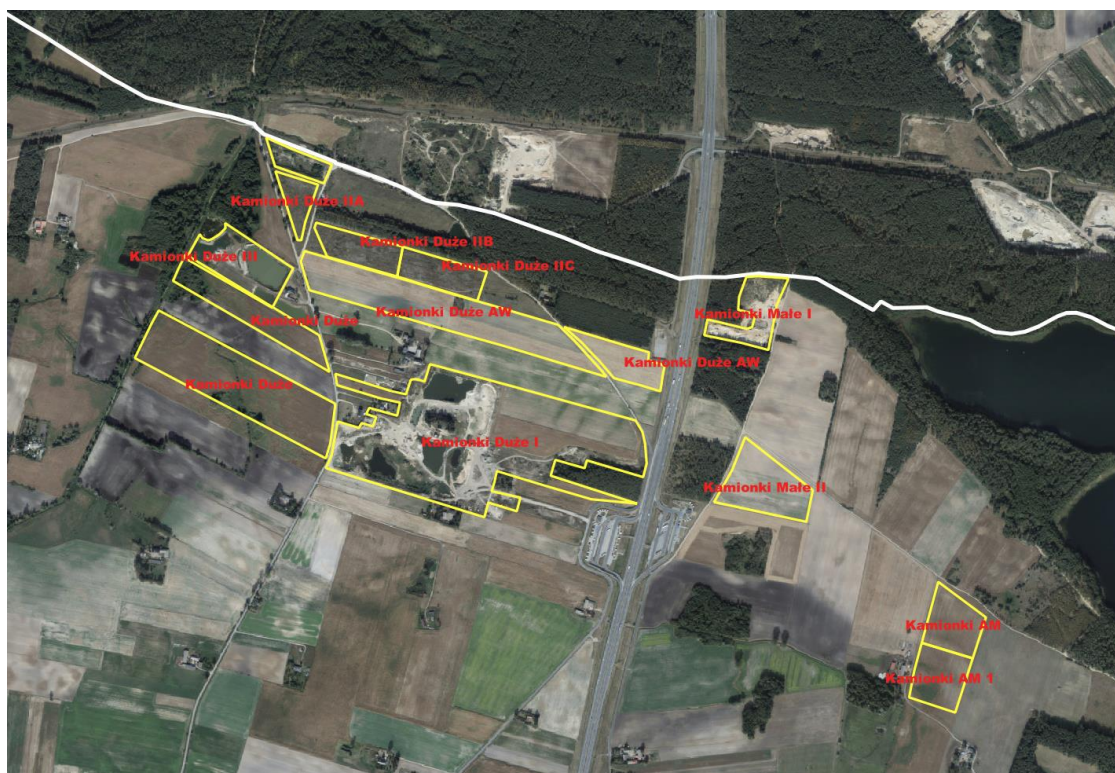
kod	Id	nazwa	Powierzchnia (ha)	Kopalina główna	Stan zagospodarowania	Opis póżożenia	Obszar górniczy	Teren górniczy
KN	21125	Kamionki AM	1,9978	Piaski i żwiry	[R] złożo rozpoznane szczegółowo	Kamionki dz. 519-524, 535-537	Nie posiada	Nie posiada
KN	21124	Kamionki AM 1	1,9997	Piaski i żwiry	[R] złożo rozpoznane szczegółowo	Kamionki dz. 519, 524-527, 537-540	Nie posiada	Nie posiada
KN	20586	Kamionki Duże	10,4500	Piaski i żwiry	[R] złożo rozpoznane szczegółowo	Kamionki Duże dz. 102/1 i 104/1	Nie posiada	Nie posiada
KN	13584	Kamionki Duże AW	8,9308	Piaski i żwiry	[R] złożo rozpoznane szczegółowo	Kam. Duże dz. nr 174, 175, 167, 166/2	Nie posiada	Nie posiada
KN	12459	Kamionki Duże I	20,4433	Piaski i żwiry	[E] złożo zagospodarowane	Kamionki Duże	Posiada (2)	Posiada (2)
KN	12432	Kamionki Duże II	4,200	Piaski i żwiry	[M] złożo skreślone z bilansu zasobów	Kamionki Duże	Nie posiada	Nie posiada
KN	16610	Kamionki Duże IIA	1,0155	Piaski i żwiry	[R] złożo rozpoznane szczegółowo	Kamionki Duże, dz. nr ewid. 152	Posiada (1)	Posiada (1)
KN	16608	Kamionki Duże IIB	1,7045	Piaski i żwiry	[R] złożo rozpoznane szczegółowo	Kamionki Duże, zachodnia część dz. nr ewid. 173/3	Nie posiada	Nie posiada
KN	16609	Kamionki Duże IIC	1,7655	Piaski i żwiry	[R] złożo rozpoznane szczegółowo	Kamionki Duże, dz. nr ewid. 173/3, obręb Kamionki Duże	Posiada (1)	Posiada (1)
KN	14044	Kamionki Duże III	2,9100	Piaski i żwiry	[Z] eksploatacja złoża zaniechana	Kamionki Duże dz. nr 101/1	Nie posiada - funkcjonuje w bazie jako zniesiony (1)	Nie posiada
KN	13585	Kamionki Małe I	1,900	Piaski i żwiry	[Z] eksploatacja złoża zaniechana	Kamionki Małe dz. nr 1/2	Nie posiada - funkcjonują w bazie jako zniesione (2)	Nie posiada
KN	21548	Kamionki Małe II	3,0707	Piaski i żwiry	[R] złożo rozpoznane szczegółowo	Kamionki Małe cz.dz. 34	Nie posiada	Nie posiada

Źródło: na podstawie bazy MIDAS (Państwowy Instytut Geologiczny), data analizy: 13.04.2025 r.

Na terenie gminy nie funkcjonują kompleksy podziemnego składowania dwutlenku węgla i podziemne bezzbiornikowe magazyny substancji.

Baza danych MIDAS Państwowego Instytutu Geologicznego, wskazuje istnienie na terenie gminy czterech terenów górniczych i czterech obszarów górniczych posiadających status obszarów aktualnych (zostały one wyznaczone w ramach trzech złóż piasków i żwirów leżących na terenie gminy – w ramach jednego z nich funkcjonują dwa obszary górnicze). Ponadto część terenu gminy znalazła się w zasięgu piątego obszaru górniczego, który został wyznaczono dla złoża zlokalizowanego i eksploatowanego na terenie miasta Toruń (złożo wód termalnych). Teren górniczy w tym przypadku znajduje się poza granicami gminy Łysomice.

Dodatkowo w tabeli poniżej podano informację na temat trzech obszarów górniczych, które posiadają status obszarów zniesionych, ale są wykazywane w bazie MIDAS. Szczegółowe informacje o poszczególnych złożach, dla których wyznaczono obszary górnicze, zawarto w rozdziale „Udokumentowane złoża kopalin, kompleksy podziemnego składowania dwutlenku węgla i podziemne bezzbiornikowe magazyny substancji”.



Złóża kopalnin. Źródło ortofotomapy: usługa wms geoportal.gov.pl, źródło dla zasięgów – dane udostępniane przez Państwowy Instytut Geologiczny

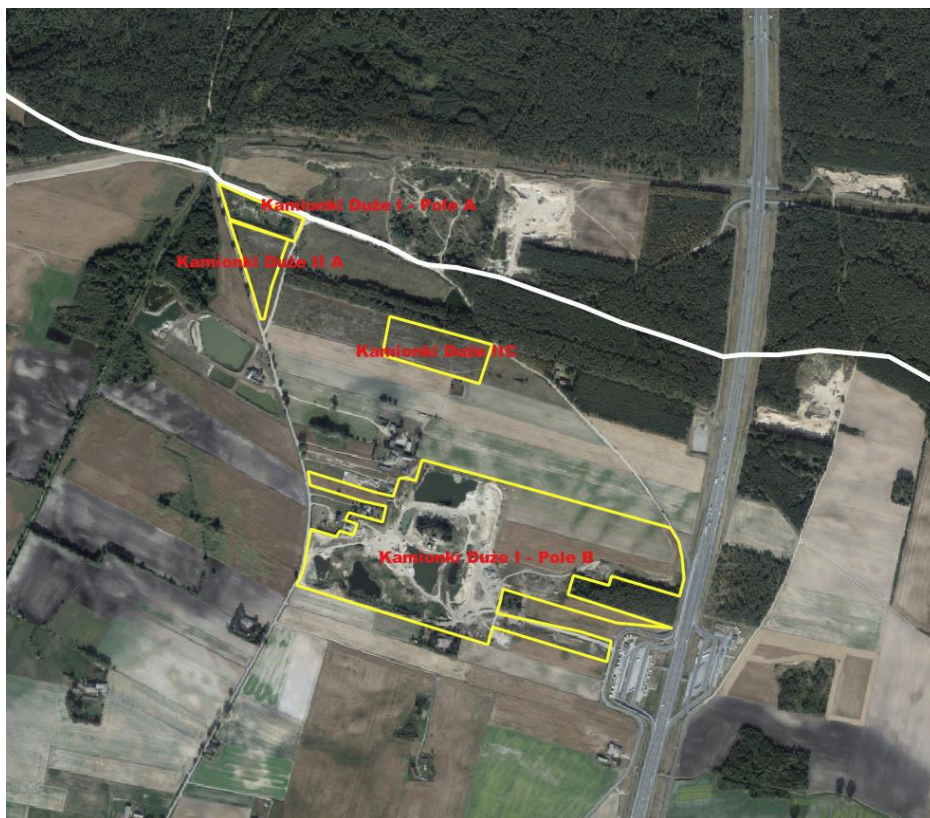
Tabela. Wykaz obszarów górniczych

Nazwa obszaru górniczego	Położenie	Nr w rejestrze	status	Data wyznaczenia	Dokument wyznaczający i organ wydający	Powierzchnia
Kamionki Duże I – Pole A	Kamionki Duże, dz. 151	10-2/5/355/a	Aktualny	2009-09-02	184/W/09 Marszałek Województwa Kujawsko-Pomorskiego	9 984,00 m <sup>2</sup>
Kamionki Duże I – Pole B	Kamionki Duże, dz. 178/3, 179/3, 180/3, 180/9, 151/5, 182/5, 183, 184/1, 185, 186/1, 188/2	10-2/5/355/b	Aktualny	2009-09-02	184/W/09 Marszałek Województwa Kujawsko-Pomorskiego	206 412,00 m <sup>2</sup>
Kamionki Duże II A	Kamionki Duże, dz. 152	10-2/6/563	Aktualny	2014-09-22	7/E/2013/2014 Starosta Toruński	12 344,00 m <sup>2</sup>
Kamionki Duże II C	Kamionki Duże, dz. 152	10-2/6/562	Aktualny	2014-09-22	8/E/2013/2014 Starosta Toruński	19 711,00 m <sup>2</sup>
Toruń	W bazie MIDAS nie podano lokalizacji wg działek geodezyjnych	5/1/102	Aktualny	2013-05-31	260/W/2013 Marszałek Województwa Kujawsko-Pomorskiego	59 820 000,00 m <sup>2</sup>
Kamionki Duże III	Kamionki Duże, dz. 101/1	10-2/5/373	Zniesiony 2014-04-02	2010-04-15	200/W/10 Marszałek Województwa Kujawsko-Pomorskiego  Dokument znoszący: ŚG-V.7422.2.2014 Marszałek Województwa Kujawsko-Pomorskiego	33 417,00 m <sup>2</sup>
Kamionki Małe I	Kamionki Małe, dz. 1/2	10-2/4/326	Zniesiony 2020-03-10	2010-07-09	2/E/2010 Starosta Toruński  Dokument znoszący:	8 995,00 m <sup>2</sup>

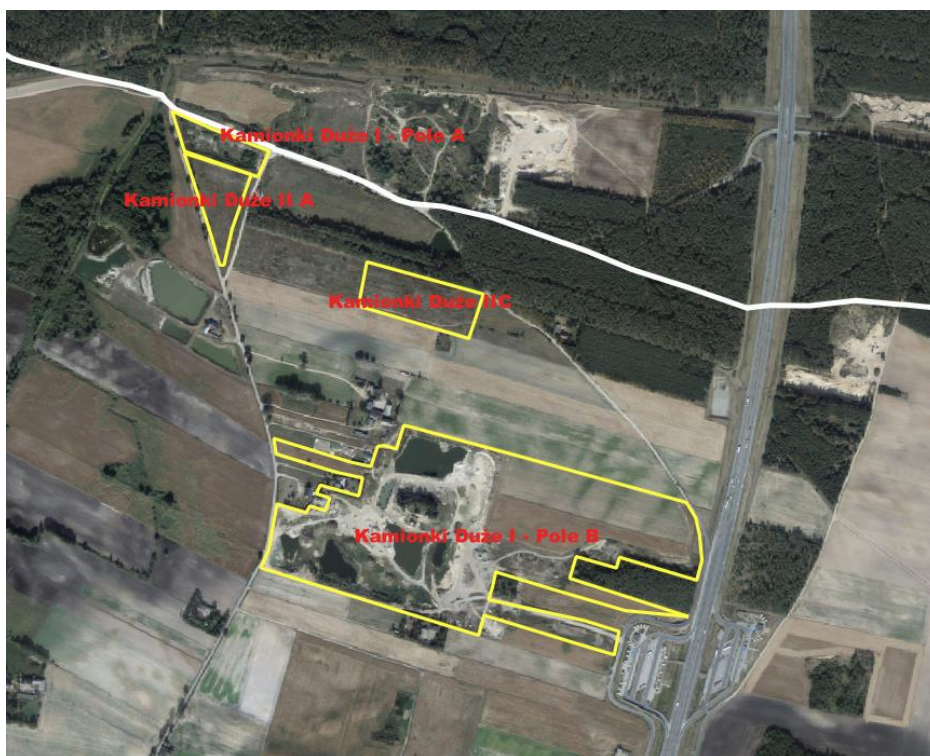
					OS.6522.12.2019.MD Starosta Toruński	
<b>Kamionki Mate IA</b>	Kamionki Mate, dz. 1/2	10-2/4/326a	Zniesiony 2024-01-03	2020-03-10	OS.6522.12.2019.MD Starosta Toruński  Dokument znoszący: OS.6522.15.2023.MD Starosta Toruński	19 335,00 m <sup>2</sup>

Źródło: na podstawie bazy MIDAS (Państwowy Instytut Geologiczny), data analizy: 13.04.2025 r.





Obszary górnicze – rysunek poglądowy oraz szczegółowe zasięgi. Źródło ortofotomapy: usługa wms geoportal.gov.pl, źródło dla zasięgów – dane udostępniane przez Państwowy Instytut Geologiczny



Tereny górnicze. Źródło ortofotomapy: usługa wms geoportal.gov.pl, źródło dla zasięgów – dane udostępniane przez Państwowy Instytut Geologiczny

## KLIMAT

Według klasyfikacji regionów klimatycznych Polski przeprowadzonej przez W. Okołowicza i D. Martyn, gmina leży w „subregionie nadwiślańskim”. Dla regionu tego wskazuje się jako najbardziej charakterystyczną cechę „przejściowość” – na wpływ Bałtyku nakłada się oddziaływanie wzniesień pojeziernych.

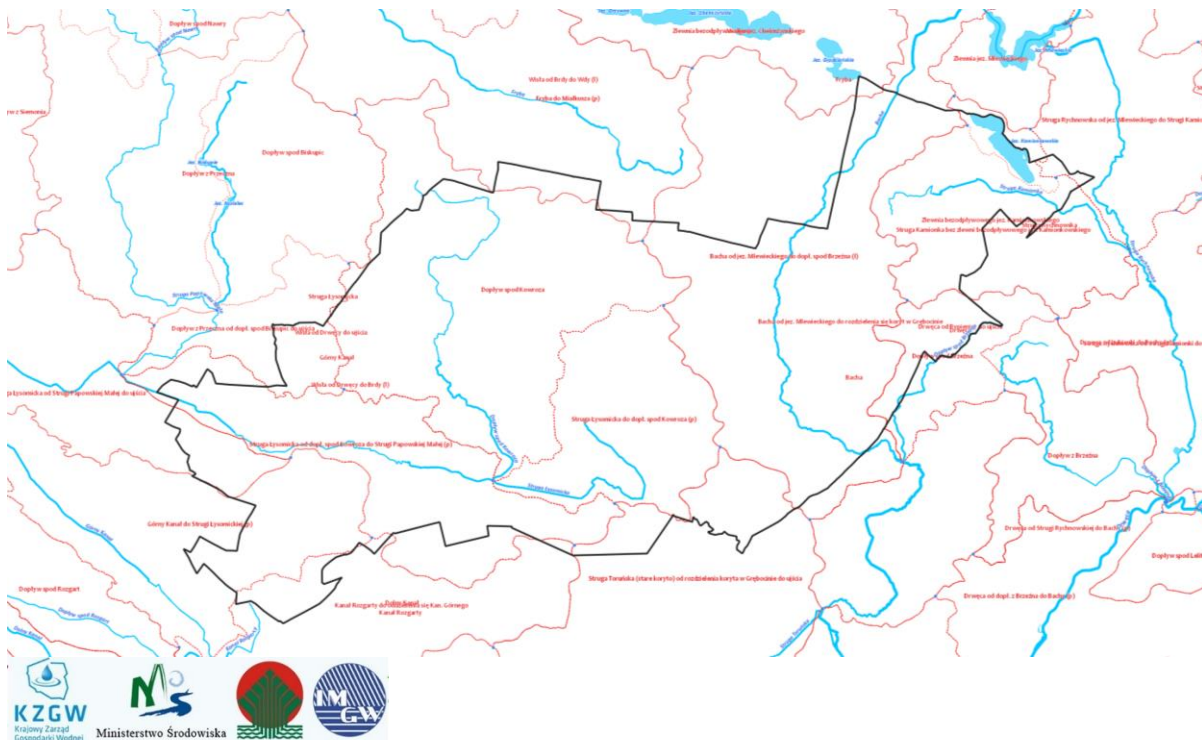
Szczegółowe parametry charakteryzujące klimat, są następujące:

- opady atmosferyczne, wynoszą do 550 mm, z czego ponad połowa (ok. 300-350 mm) przypada na półrocze letnie
- średnie temperatury roczne wynoszą ok. 7,5-8,0 °C przy czym w lipcu przekraczają 17,5 °C a w styczniu wynoszą ok. -1,5 do -2 °C.
- roczne wahania średniej temperatury powietrza wynoszą ok 20 °C
- okres wegetacyjny trwa 210-220 dni
- lato termiczne trwa przeciętnie ok. 90-100 dni
- zima termiczna trwa przeciętnie ok. 80-90 dni
- pierwsze przymrozki jesienne występują ok. 10X-15X, ostatnie wiosenne pomiędzy 5V a 10V,
- średnia liczba dni mroźnych wynosi ok. 35-40, natomiast bardzo mroźnych (gdzie temperatura maksymalna nie przekracza -10 °C wynosi 2-3),
- średnia liczba dni gorących wynosi 35-40, a dni upalnych (z temperaturą ponad 30 °C) ok. 4-6,
- liczba dni pogodnych wynosi ok. 35,
- liczba dni chmurnych wynosi ok. 120-130,
- liczba dni z silnym wiatrem wynosi poniżej 30,
- pokrywa śnieżna występuje w okresie trwającym ok. 50-60 dni,
- przeciętne roczne usłonecznienie wynosi 1500-1600 godzin,
- notuje się przewagę wiatrów zachodnich, w następnej kolejności południowo-zachodnich, w dalszej kolejności północno-zachodnich.

Na terenie gminy raczej nie ma przesłanek do występowania lokalnych modyfikacji klimatu.

## WODY POWIERZCHNIOWE I PODZIEMNE

System hydrologiczny gminy jest powiązany ściśle z jej położeniem względem jednostek fizyczno-geograficznych. Szczególnie duże znaczenie ma tu pokrycie zdecydowanej większości gminy wysoczyzną morenową, której rzeźba w sposób decydujący wpływa na specyficzne warunki odwadniania. Jak wspomniano w rozdziale poświęconym ukształtowaniu powierzchni, rzeźba większości gminy jest lekko zróżnicowana (ale bez wyraźnego kierunku nachylenia powierzchni), ale częstymi formami rzeźby są niewielkie obniżenia, które pełnią funkcje bezodpływowych nieek.



### Mapa. Sieć hydrologiczna gminy. Fragment Mapy Podziału Hydrograficznego Polski

Źródło: Mapa Podziału Hydrograficznego Polski wykonana przez Zakład Hydrografii i Morfologii Koryt Rzecznych Instytutu Meteorologii i Gospodarki Wodnej na zamówienie Ministra Środowiska i sfinansowana ze środków Narodowego Funduszu Ochrony Środowiska i Gospodarki Wodnej

Gmina w całości leży w dorzeczu Wisły. Obszar gminy Łysomice jest ubogi w wody powierzchniowe. Poza Jeziorem Kamionkowskim, brak tutaj jezior oraz większych cieków wodnych. Większość terenu gminy jest odwadniana przez

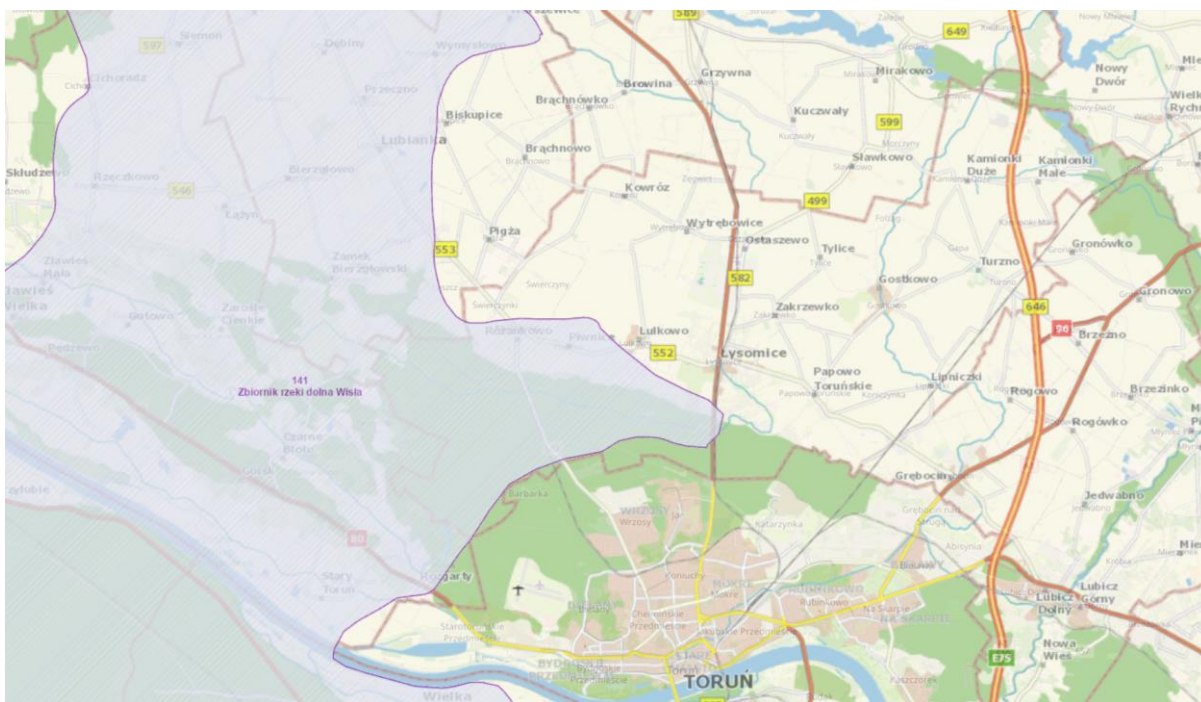
zlewnię Kanatu Górnego, przede wszystkim przez Strugę Łysomicką i cieki do niej uchodzące (wyróżnia się tu Dopytyw spod Kowroza). Są to cieki prowadzące niewielkie ilości wody, okresowo nawet wysychające. Mają po kilkanaście kilometrów długości a ich zlewnie cząstkowe zajmują po kilkanaście kilometrów kwadratowych powierzchni. Wschodnia część gminy leży w zlewni Bachy, a skrajnie wschodnia – Strugi Kamionki należącej do systemu Strugi Rychnowskiej – dopływu Drwęcy. Niewielka skrajnie północna część gminy jest odwadniana przez Frybę. Jest to górny odcinek Fryby, w tym rejonie prowadzi ona na tyle mało wody, że w okresach letnich bywa rzeką wysychającą. Fryba ma długość około 40 km i uchodzi do Wisły w rejonie Chętma.

Również bardzo ubogie są na terenie gminy wody stojące. Wyróżnia się Jezioro Kamionkowskie, o pow. ok. 71 ha i maksymalnej głębokości do 15 m. Jest to jezioro bezodpływowe ale także nie jest zasilane przez cieki do niego uchodzące. Atrakcyjne położenie było podstawą rozwoju funkcji rekreacyjnej. Na terenie gminy występuje kilkadziesiąt, nieregularnie rozmieszczonych, niewielkich "oczek" wodnych, zajmujących dna zagłębień wytopiskowych i rynien polodowcowych. Lokalnie w obniżeniach terenu występują mokradła i podmokłości.

Warunki występowania pierwszego poziomu wód gruntowych są zasadniczo zróżnicowane na: występujące w pradolinie, w dnach rynien i w dolinie Wisły, a także występujące na wysoczyźnie. Na wysoczyźnie warunki występowania wód gruntowych są przestrzennie bardzo zmienne – przede wszystkim ze względu na bezodpływowy charakter pewnych fragmentów wysoczyzny, na obszarach płaskich, a zwłaszcza w obszarach niecek i zagłębień, możliwe jest czasowe zaleganie wód gruntowych płycej – tym bardziej, jeśli w podłożu znajdują się przewarstwienia nieprzepuszczalne, lub przeciwnie – gdy na określonej głębokości pomiędzy warstwami nieprzepuszczalnymi występują przewarstwienia piaszczysto-żwirowe, zazwyczaj wówczas zasobne w wodę. Wody gruntowe mogą tu zalegać nawet płycej niż 2 m ppt. W obniżeniach terenu poziom wód gruntowych jest zresztą silnie uzależniony od warunków pogodowych, stąd częste i znaczące są jego wahania. Głębsze zaleganie ma miejsce zawsze w pobliżu krawędzi obniżeń oraz na wyniesieniach, ale generalnie na większości obszaru wysoczyzny wody gruntowe zalegają głębiej niż 2 m ppt. Często podaje się, że jest to poziom 3-5 m ppt, ale lokalnie nawet głębiej.

Zachodnia część gminy znajduje się w zasięgu Głównego Zbiornika Wód Podziemnych (GZWP) określanych nr 141, o nazwie „Zbiornik rzeki dolna Wisła”. Jest to zbiornik porowy, w utworach czwartorzędowych, o powierzchni 724 km<sup>2</sup> (wg danych z roku 2013, wcześniej podawano znacznie mniejszą powierzchnię) i szacunkowych zasobach dyspozycyjnych wynoszących 74,8 tys. m<sup>3</sup>/dobę. Zbiornik posiada wodę o dobrym stanie chemicznym i nie jest oceniany jako narażony na nadmierną eksploatację. Rejony, w których wymaga się szczególnej dbałości o stan wód (ze względu na charakter podłoża) leżą w większości poza gminą Łysomice.

Żadna część gminy nie notuje zagrożenia powodziowego.



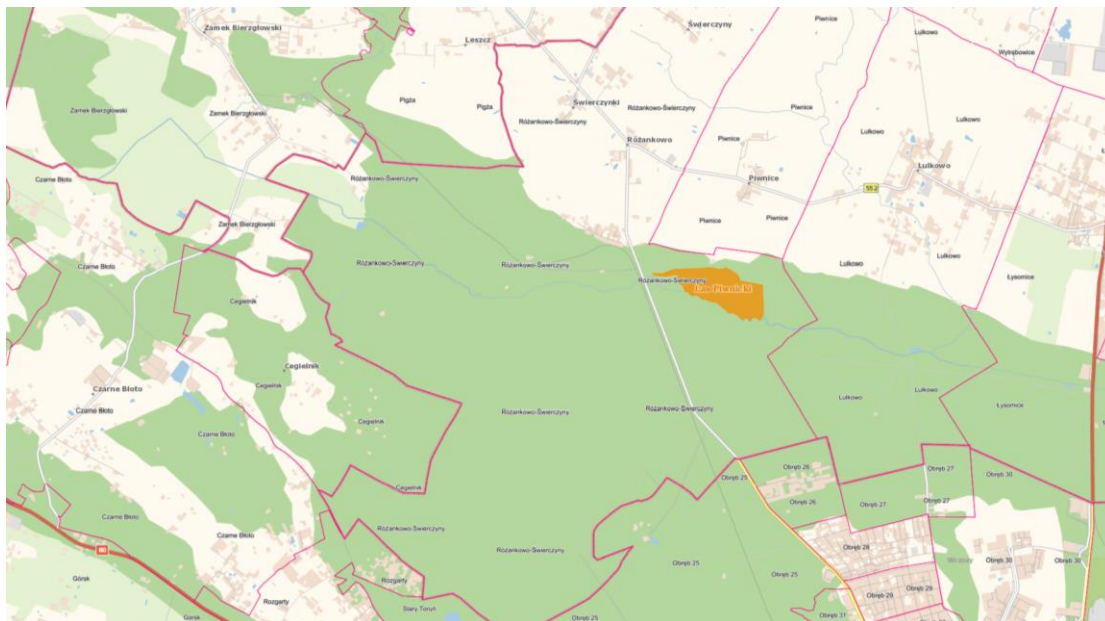
Mapa. Zasięg GZWP 141.

Źródło: fragment Mapy Głównych Zbiorników Wód Podziemnych wykonanej przez Państwowy Instytut Geologiczny, 2021 r.

## ZASOBY PRZYRODNICZE ORAZ WALORY KRAJOBRAZOWE I ICH OCHRONA PRAWNA

Na terenie gminy Łysomice funkcjonują następujące formy ochrony przyrody:

- rezerwat przyrody "Las Piwnicki"



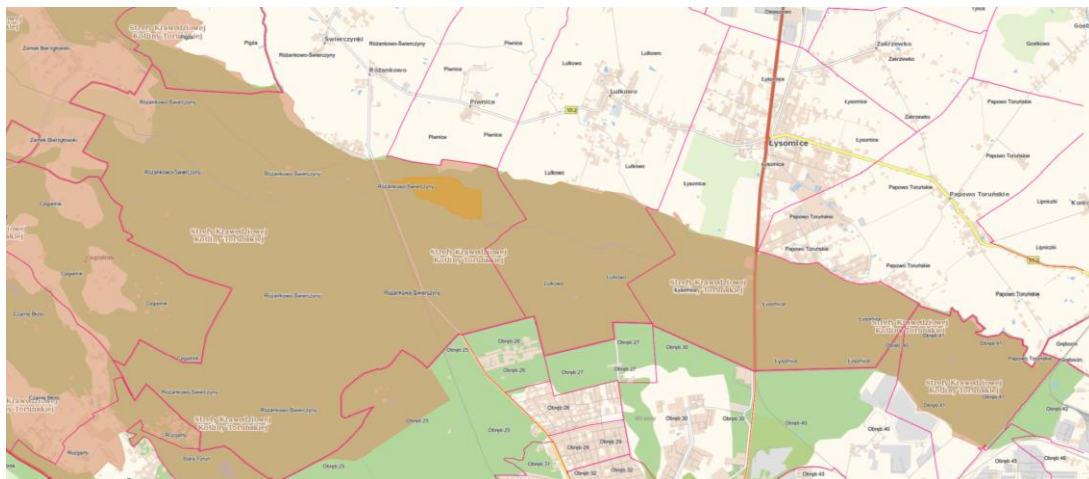
Lokalizacja rezerwatu. Źródło: zrzut ekranu z geoserwis.gos.gov.pl

Tabela. Podstawowe informacje o rezerwacie. Na podstawie danych Geoserwis GDOŚ

Kod	PL.ZIPOP.1393.RP.62
Nazwa	Las Piwnicki
Data utworzenia	1956-09-12
Powierzchnia (ha)	36.9500
Rodzaj rezerwatu	leśny
Typ ochrony	fitocenotyczny
Podtyp ochrony	zbiorowisk leśnych
Typ ekosystemu	leśny i borowy
Podtyp ekosystemu	lasów nizinnych
Cel ochrony	Celem ochrony jest zachowanie wielogatunkowych zbiorowisk leśnych o cechach naturalnych, występujących na glebach wytworzonych z piasków terasowych i wydmych.

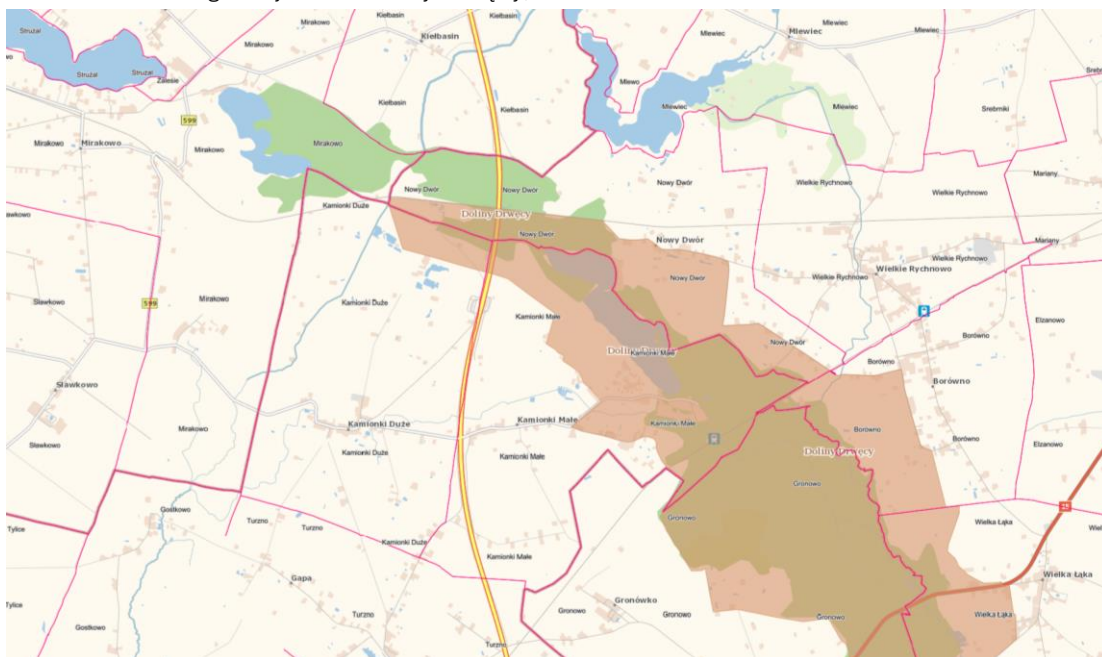
	utworzenie	Zmiana	zmiana	zmiana	plan ochrony
Akty prawne	Zarządzenie Ministra Leśnictwa i Przemysłu Drzewnego z dnia 25 sierpnia 1956 r. w sprawie uznania za rezerwat przyrody M.P. z 1956 r. Nr 75, poz. 881	Zarządzenie Ministra Leśnictwa i Przemysłu Drzewnego z dnia 25 kwietnia 1981 r. zmieniające zarządzenia w sprawie uznania za rezerwat przyrody	Obwieszczenie Wojewody Kujawsko-Pomorskiego z dnia 30 listopada 2001 r. w sprawie wykazu rezerwatów przyrody utworzonych do 31 grudnia 1998 r.	Zarządzenie Regionalnego Dyrektora Ochrony Środowiska w Bydgoszczy z dnia 29 stycznia 2016 r. w sprawie rezerwatu przyrody "Las Piwnicki"	Zarządzenie Nr 6/0210/2011 Regionalnego Dyrektora Ochrony Środowiska w Bydgoszczy z dnia 5 grudnia 2011 r. w sprawie ustanowienia planu ochrony dla rezerwatu przyrody "Las Piwnicki"
	M.P. z 1956 r. Nr 75, poz. 881	M.P. z 1981 r. Nr 12, poz. 97	Dz. Urz. z 2001 r. Nr 101, poz. 2412	Dz. Urz. z 2016 r. poz. 509	Dz. Urz. z 2011 r. Nr 312, poz. 3400

- Obszar Chronionego Krajobrazu Strefy Krawędziowej Kotliny Toruńskiej;



Lokalizacja Obszaru Chronionego Krajobrazu Strefy Krawędziowej Kotliny Toruńskiej. Źródło: zrzut ekranu z geoserwis.gos.gov.pl

- Obszar Chronionego Krajobrazu Doliny Drwęcy;



Lokalizacja Obszaru Chronionego Krajobrazu Doliny Drwęcy. Źródło: zrzut ekranu z geoserwis.gos.gov.pl

Tabela. Podstawowe informacje o obszarach chronionego krajobrazu. Na podstawie danych Geoserwis GDOŚ

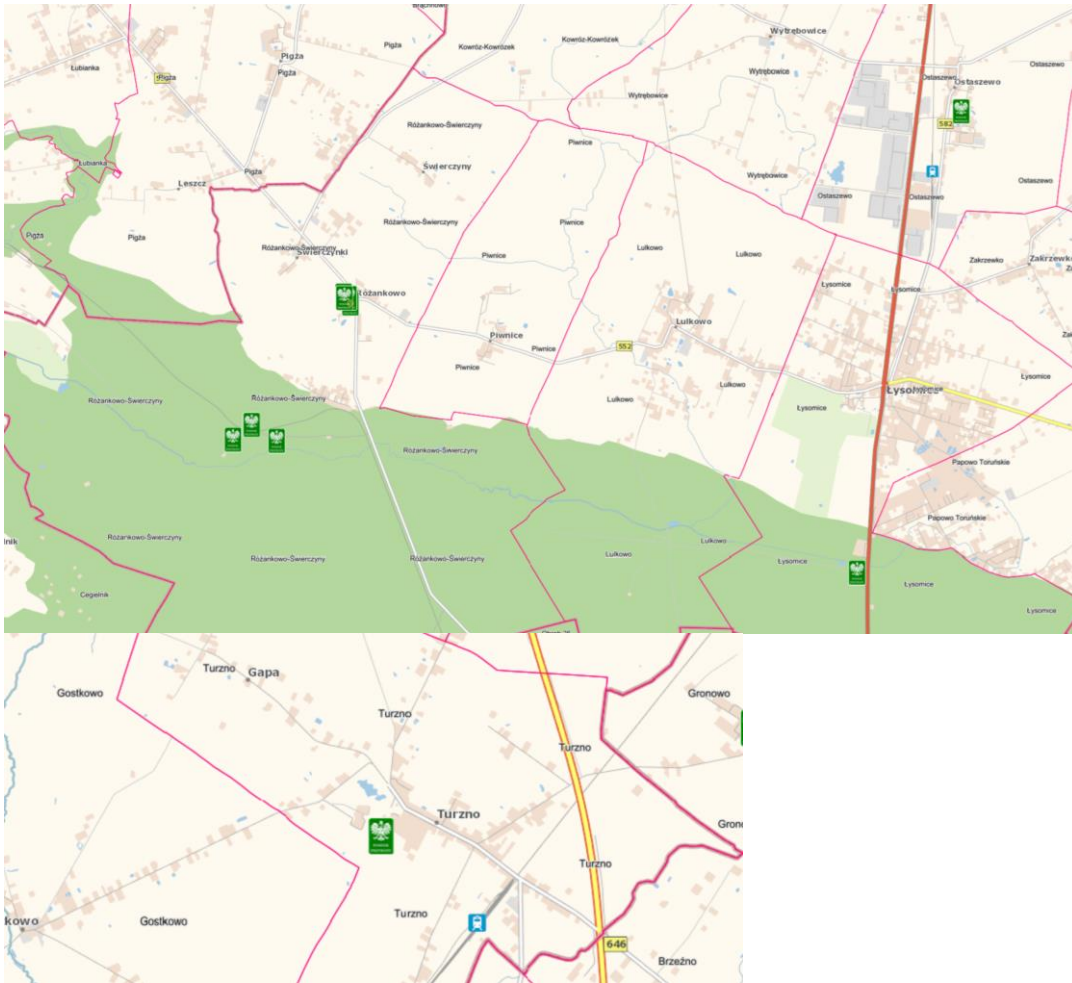
Kod	Nazwa	Data utworzenia	Akt prawny		
			Utw.	Zm.	
PL.ZIP OP.13 93.OC HK.35	Strefy Krawędziowe j Kotliny Toruńskiej	1992 -01- 01	Utw.	Rozporządzenie nr 21/1992 Wojewody Toruńskiego z dnia 10 grudnia 1992 r. w sprawie wyznaczenia obszarów chronionego krajobrazu w województwie toruńskim oraz reorganizacji zarządzenia parkami krajobrazowymi i obszarami chronionego krajobrazu	Dz. Urz. Woj. Tor. Nr 27, poz. 178
			Zm.	Rozporządzenie Nr 35/2004 Wojewody Kujawsko-Pomorskiego z dnia 3 grudnia 2004 r. w sprawie obszarów chronionego krajobrazu w województwie kujawsko-pomorskim	Dz. Urz. z dnia 7 grudnia 2004 r. Nr 120, poz.2015

			Zm.	Rozporządzenie Nr 5/05 Wojewody Kujawsko-Pomorskiego z dnia 7 marca 2005 r. zmieniające rozporządzenie w sprawie obszarów chronionego krajobrazu w Województwie Kujawsko-Pomorskim	Dz. Urz. z dnia 16 marca 2005 r. Nr 28, poz. 507
			Zm.	Rozporządzenie nr 12 Wojewody Kujawsko-Pomorskiego z dnia 9 czerwca 2005 r. w sprawie obszarów chronionego krajobrazu	Dz. Urz. z dnia 15 czerwca 2005 r. Nr 72, poz. 1376
			Zm.	Rozporządzenie Nr 10/2007 Wojewody Kujawsko-Pomorskiego z dnia 26 października 2007 r. zmieniające rozporządzenie w sprawie obszarów chronionego krajobrazu	Dz. Urz. z dnia 26 października 2007 r. nr 120, poz. 1782
			Zm.	Rozporządzenie Nr 4/2008 Wojewody Kujawsko-Pomorskiego z dnia 18 marca 2008 r. zmieniające rozporządzenie w sprawie obszarów chronionego krajobrazu	Dz. Urz. z dnia 20 marca 2008 r. Nr 46, poz. 683
			Zm.	Rozporządzenie Nr 8/2008 Wojewody Kujawsko-Pomorskiego z dnia 30 kwietnia 2008 r. zmieniające rozporządzenie w sprawie obszarów chronionego krajobrazu	Dz. Urz. z dnia 5 maja 2008 r. Nr 68, poz. 1126
			Zm.	Rozporządzenie Nr 4/2009 Wojewody Kujawsko-Pomorskiego z dnia 14 kwietnia 2009 r. zmieniające rozporządzenie w sprawie obszarów chronionego krajobrazu w Województwie Kujawsko-Pomorskim	Dz. Urz. z dnia 17 kwietnia 2009 r. Nr 36, poz. 779
			Zm.	Uchwała Nr VI/106/11 Sejmiku Województwa Kujawsko-Pomorskiego z dnia 21 marca 2011 r. w sprawie obszarów chronionego krajobrazu	Dz. Urz. z dnia 22 kwietnia 2011 r. Nr 99, poz. 793
			Zm.	Uchwała Nr X/254/15 Sejmiku Województwa Kujawsko-Pomorskiego z dnia 24 sierpnia 2015 r. w sprawie Obszaru Chronionego Krajobrazu Strefy Krawędziowej Kotliny Toruńskiej	Dz. Urz. z 2015 r. poz. 2575
			Zm.	Uchwała nr XII/267/19 Sejmiku Województwa Kujawsko-Pomorskiego z dnia 16 grudnia 2019 r. w sprawie Obszaru Chronionego Krajobrazu Strefy Krawędziowej Kotliny Toruńskiej	Dz. Urz. z 2019 r. poz. 7361
PL.ZIP OP.13 93.OC HK.39	Doliny Drwęcy	1992 -01- 01	Utw.	Rozporządzenie nr 21/1992 Wojewody Toruńskiego z dnia 10 grudnia 1992 r. w sprawie wyznaczenia obszarów chronionego krajobrazu w województwie toruńskim oraz reorganizacji zarządzenia parkami krajobrazowymi i obszarami chronionego krajobrazu	Dz. Urz. Woj. Tor. z 1992 r. Nr 27, poz. 178
			Zm.	Rozporządzenie Nr 35/2004 Wojewody Kujawsko-Pomorskiego z dnia 3 grudnia 2004 r. w sprawie obszarów chronionego krajobrazu w województwie kujawsko-pomorskim	Dz. Urz. z dnia 7 grudnia 2004 r. Nr 120, poz. 2015
			Zm.	Rozporządzenie Nr 5/05 Wojewody Kujawsko-Pomorskiego z dnia 7 marca 2005 r. zmieniające rozporządzenie w sprawie obszarów chronionego krajobrazu w Województwie Kujawsko-Pomorskim	Dz. Urz. z dnia 16 marca 2005 r. Nr 28, poz. 507
			Zm.	Rozporządzenie nr 12 Wojewody Kujawsko-Pomorskiego z dnia 9 czerwca 2005 r. w sprawie obszarów chronionego krajobrazu	Dz. Urz. Woj. Kuj.-Pom. z 15 czerwca 2005 r. Nr 72, poz. 1376
			Zm.	Rozporządzenie Nr 10/2007 Wojewody Kujawsko-Pomorskiego z dnia 26 października 2007 r. zmieniające rozporządzenie w sprawie obszarów chronionego krajobrazu	Dz. Urz. z dnia 26 października 2007 r. nr 120, poz. 1782
			Zm.	Rozporządzenie Nr 4/2008 Wojewody Kujawsko-Pomorskiego z dnia 18 marca 2008 r. zmieniające rozporządzenie w sprawie obszarów chronionego krajobrazu	Dz. Urz. z dnia 20 marca 2008 r. Nr 46, poz. 683
			Zm.	Rozporządzenie Nr 8/2008 Wojewody Kujawsko-Pomorskiego z dnia 30 kwietnia 2008 r. zmieniające rozporządzenie w sprawie obszarów chronionego krajobrazu	Dz. Urz. z dnia 5 maja 2008 r. Nr 68, poz. 1126
			Zm.	Rozporządzenie Nr 4/2009 Wojewody Kujawsko-Pomorskiego z dnia 14 kwietnia 2009 r. zmieniające rozporządzenie w sprawie obszarów chronionego krajobrazu w Województwie Kujawsko-Pomorskim	Dz. Urz. z dnia 17 kwietnia 2009 r. Nr 36, poz. 779
			Zm.	Uchwała Nr VI/106/11 Sejmiku Województwa Kujawsko-Pomorskiego z dnia 21 marca 2011 r. w sprawie obszarów chronionego krajobrazu	Dz. Urz. z dnia 22 kwietnia 2011 r. Nr 99, poz. 793
			Zm.	UCHWAŁA Nr X/260/15 Sejmiku Województwa Kujawsko-Pomorskiego z dnia 24 sierpnia 2015 r. w sprawie Obszaru Chronionego Krajobrazu Doliny Drwęcy	Dz. Urz. z 2015 r. poz. 2581
			Zm.	Uchwała nr XXXVIII/656/17 Sejmiku Województwa Kujawsko-Pomorskiego z dnia 27 listopada 2017 r. w sprawie Obszaru Chronionego Krajobrazu Doliny Drwęcy	Dz. Urz. z 2017 r. poz. 4982

- pomniki przyrody żywej i nieżywej

**Tabela. Podstawowe informacje o pomnikach przyrody. Na podstawie danych Geoserwis GDOŚ**

Kod	Data utworzenia	Położenie	Typ	Nazwa aktu prawnego	Oznaczenie aktu prawnego
PL.ZIPOP.1 393.PP.041 5062.1157	1970-07-31	Park w m. Różankowie	Jednoobiekto- y - Jesion wyniosły	Komunikat Nr 1/70 Wojewódzkiego Konserwatora Przyrody Wydziału Rolnictwa i Leśnictwa Prezydium Wojewódzkiej Rady Narodowej w Bydgoszczy z dnia 31 lipca 1970r. w sprawie uznania za pomniki przyrody tworów przyrody w woj. bydgoskim. (Dz. Urz. WRN w Bydgosz	Dz. Urz. Woj. Rady Narodowej w Bydgoszczy z 10.09.1970 r., nr 20, poz. 208
PL.ZIPOP.1 393.PP.041 5062.1158	1965-05-30	Leśnictwo Olek oddz.38f oraz 46b	Jednoobiekto- y - Głazy o obwodzie 560, 370, 720 cm	Komunikat Nr 2/65 Wojewódzkiego Konserwatora Przyrody Wydziału Rolnictwa i Leśnictwa - Prezydium Wojewódzkiej Rady Narodowej w Bydgoszczy z dnia 04.05.1965 r. w sprawie uznania za pomniki przyrody tworów przyrody w woj. bydgoskim	Dz. Urz. Woj. Rady Narodowej w Bydgoszczy z 30.05.1965 r., nr 8, poz. 101
PL.ZIPOP.1 393.PP.041 5062.1159	1956-05-15	Przy leśniczówce w m. Łysomice 10	Jednoobiekto- y - Głaz o obwodzie 235 cm	Komunikat w sprawie uznania za pomniki przyrody	Dz. Urz. Woj. Rady Narodowej w Bydgoszczy z 15.05.1956 r., nr 5, poz. 19
PL.ZIPOP.1 393.PP.041 5062.1160	1982-08-25	Park w m. Różankowie	Wieloobiekto- y - Grupa drzew (buk pospolity, dąb szypułkowy, dwa jesiony wyniosłe)	Zarządzenie Nr 44/82 Wojewody Toruńskiego z dnia 25 sierpnia 1982 r. w sprawie uznania za pomniki przyrody	Dz. Urz. Woj. Rady Narodowej w Toruniu z 26.11.1982 r., nr 3 poz. 46
PL.ZIPOP.1 393.PP.041 5062.1161	1982-08-25	Leśnictwo Olek oddz.46c	Jednoobiekto- y - Głaz o obwodzie 600 cm	Zarządzenie Nr 44/82 Wojewody Toruńskiego z dnia 25 sierpnia 1982 r. w sprawie uznania za pomniki przyrody	Dz. Urz. Woj. Rady Narodowej w Toruniu z 26.11.1982 r., nr 3 poz. 46
PL.ZIPOP.1 393.PP.041 5062.1162	1986-12-31	Park w Ostaszewie	Jednoobiekto- y - Dąb w wieku 200 - 250 lat, jesion wiek ok. 200 lat	Zarządzenie Nr 42/XII/86 Wojewody Toruńskiego z dnia 31 grudnia 1986 w sprawie uznania za pomniki przyrody oraz wykreślenia z wojewódzkiego rejestru tworów przyrody nieistniejącego pomnika przyrody; ZMIANA: Rozporządzenie Nr 33/98 Wojewody Toruńskiego z dnia 9 listopada 1998 r. w sprawie uznania za pomniki przyrody tworów przyrody położonych na terenie województwa toruńskiego oraz wykreślenia z Wojewódzkiego Rejestru Tworów Przyrody nieistniejących pomników	Dz. Urz. Woj. Tor. z 28.02.1987 r., nr 2, poz. 28; ZMIANA: Dz. Urz. Woj. Tor. z 20.11.1998 r., nr 34, poz. 288
PL.ZIPOP.1 393.PP.041 5062.1163	1998-12-05	Leśnictwo Olek oddz.37k	Jednoobiekto- y - Dąb szypułkowy	Rozporządzenie Nr 33/98 Wojewody Toruńskiego z dnia 9 listopada 1998 r. w sprawie uznania za pomniki przyrody tworów przyrody położonych na terenie województwa toruńskiego oraz wykreślenia z Wojewódzkiego Rejestru Tworów Przyrody nieistniejących pomników	Dz. Urz. Woj. Tor. z 20.11.1998 r., nr 34, poz. 288
PL.ZIPOP.1 393.PP.041 5062.1164	1983-12-31	Park wiejski w miejscowości Turzno	Jednoobiekto- y - Dąb szypułkowy ("Dąb Działowskiego ")	Zarządzenie Nr 66/83 Wojewody Toruńskiego z dnia 31 grudnia 1983 r. w sprawie uznania za pomniki przyrody oraz wykreślenia z Wojewódzkiego Rejestru Tworów Przyrody nieistniejących pomników przyrody	Dz. Urz. Woj. Rady Narodowej w Toruniu. z 09.03.1984 r., nr 1, poz. 3



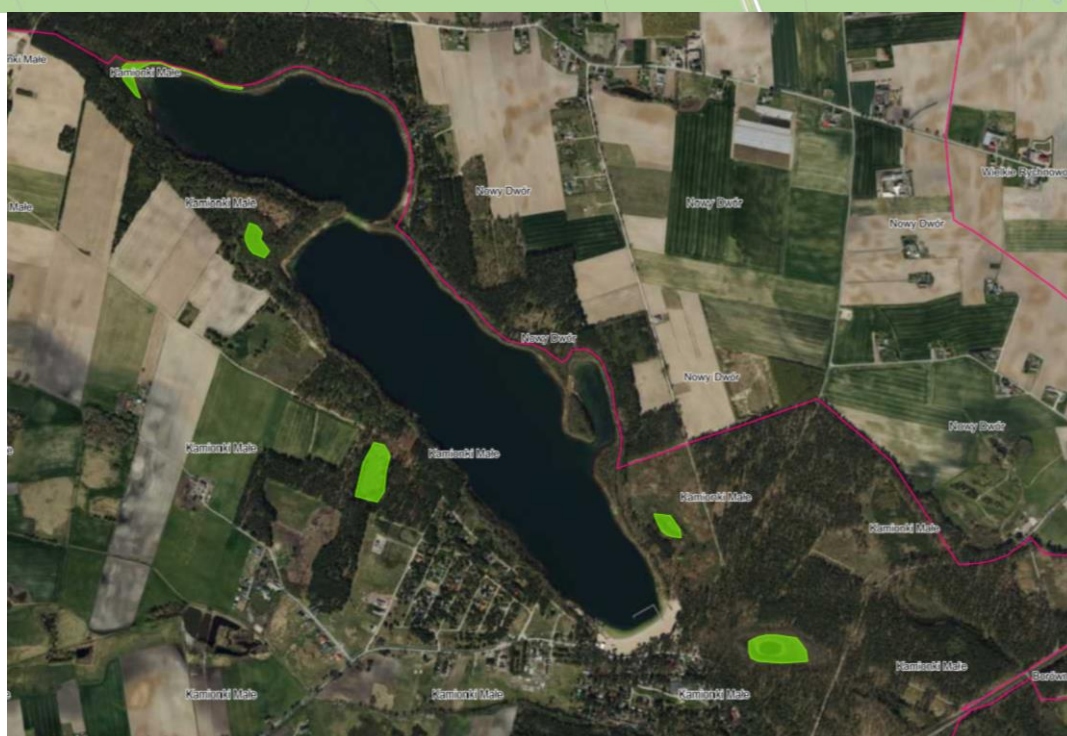
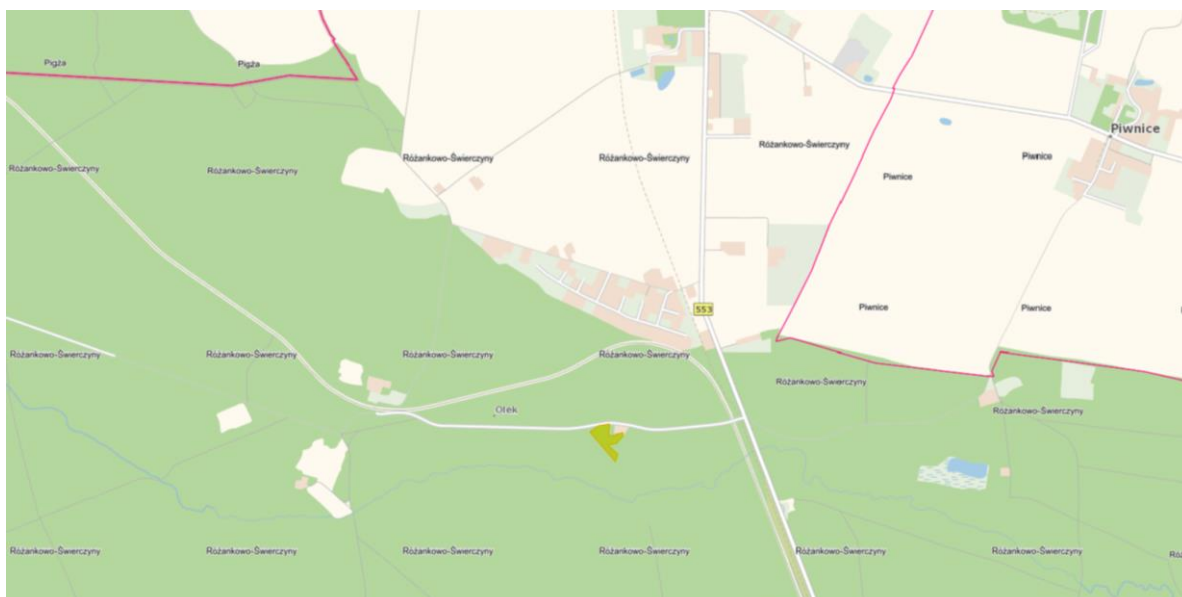
Lokalizacja pomników przyrody. Źródło: zrzut ekranu z geoserwis.gos.gov.pl

- użytki ekologiczne

Tabela. Podstawowe informacje o użytkach ekologicznych. Na podstawie danych Geoserwis GDOŚ

Kod	Data utworzenia	Położenie	Powierzchnia (ha)	Rodzaj	Wartość przyrodnicza	Akty prawne		
PL.ZIPOP.1393.UE.04150 62.1894	1996-08-07	działka nr 44/3LP	0.5600	bagnó	Teren zapadlika porośnięty sosną	Utw.	Rozporządzenie Nr 22/96 Wojewody Toruńskiego z 28.06.1996 r. w sprawie uznania za użytki ekologiczne tworów przyrody położonych na terenie województwa toruńskiego	Dz. Urz. Woj. Tor. z 23.07.1996 r. Nr 15, poz. 88
						Zm.	Rozporządzenie Nr 29/98 Wojewody Toruńskiego z 27.10.1998 r. w sprawie zmiany rozporządzeń dotyczących uznania za użytki ekologiczne tworów przyrody położonych na terenie województwa toruńskiego	Dz. Urz. Woj. Tor. z 4.11.1998 r. Nr 33, poz. 281
PL.ZIPOP.1393.UE.04150 62.385	1996-08-07	Kamionki Mate, działka nr 139/1LP	0.4600	torfowisko	Zatorfiona nisza jeziorna porośnięta roślinnością zaroślową	Utw.	Rozporządzenie Nr 22/96 Wojewody Toruńskiego z 28.06.1996 r. w sprawie uznania za użytki ekologiczne tworów przyrody położonych na terenie województwa toruńskiego	Dz. Urz. Woj. Tor. Nr 15, poz. 88
						Zm.	Rozporządzenie Nr 29/98 Wojewody Toruńskiego z 27.10.1998 r. w sprawie zmiany rozporządzeń dotyczących uznania za użytki ekologiczne tworów przyrody położonych na terenie województwa toruńskiego	Dz. Urz. Woj. Tor. z 4.11.1998 r. Nr 33, poz. 281

						Zm.	Rozporządzenie Nr 1/2004 Wojewody Kujawsko-Pomorskiego z 19.01.2004 r. w sprawie uznania za użytki ekologiczne	Dz. Urz. Woj. Kuj-Pom. z 05.02.2004 r. Nr 8, poz. 76
PL.ZIPOP.1393.UE.0415062.386	1996-08-07	Kamionki Mate, działka nr 139/1LP	0.3800	torfowisko	Zatorfiona nisza jeziorna porośnięta roślinnością zaroślową	Utw.	Rozporządzenie Nr 22/96 Wojewody Toruńskiego z 28.06.1996 r. w sprawie uznania za użytki ekologiczne tworów przyrody położonych na terenie województwa toruńskiego	Dz. Urz. Woj. Tor. Nr 15, poz. 88
						Zm.	Rozporządzenie Nr 29/98 Wojewody Toruńskiego z 27.10.1998 r. w sprawie zmiany rozporządzeń dotyczących uznania za użytki ekologiczne tworów przyrody położonych na terenie województwa toruńskiego	Dz. Urz. Woj. Tor. z 4.11.1998 r. Nr 33, poz. 281
						Zm.	Rozporządzenie Nr 1/2004 Wojewody Kujawsko-Pomorskiego z 19.01.2004 r. w sprawie uznania za użytki ekologiczne	Dz. Urz. Woj. Kuj-Pom. z 05.02.2004 r. Nr 8, poz. 76
PL.ZIPOP.1393.UE.0415062.387	1996-08-07	Kamionki Mate, działka nr 139/10LP	1.0700	bagno	Bezodpływowe zagłębienie porośnięte roślinnością zaroślową i szuwarową	Utw.	Rozporządzenie Nr 22/96 Wojewody Toruńskiego z 28.06.1996 r. w sprawie uznania za użytki ekologiczne tworów przyrody położonych na terenie województwa toruńskiego	Dz. Urz. Woj. Tor. Nr 15, poz. 88
						Zm.	Rozporządzenie Nr 29/98 Wojewody Toruńskiego z 27.10.1998 r. w sprawie zmiany rozporządzeń dotyczących uznania za użytki ekologiczne tworów przyrody położonych na terenie województwa toruńskiego	Dz. Urz. Woj. Tor. z 4.11.1998 r. Nr 33, poz. 281
						Zm.	Rozporządzenie Nr 1/2004 Wojewody Kujawsko-Pomorskiego z 19.01.2004 r. w sprawie uznania za użytki ekologiczne	Dz. Urz. Woj. Kuj-Pom. z 05.02.2004 r. Nr 8, poz. 76
PL.ZIPOP.1393.UE.0415062.388	1996-08-07	Kamionki Mate, działka nr 140/1LP	0.2800	bagno	Bezodpływowe zagłębienie porośnięte roślinnością zaroślową i szuwarową	Utw.	Rozporządzenie Nr 22/96 Wojewody Toruńskiego z 28.06.1996 r. w sprawie uznania za użytki ekologiczne tworów przyrody położonych na terenie województwa toruńskiego	Dz. Urz. Woj. Tor. Nr 15, poz. 88
						Zm.	Rozporządzenie Nr 29/98 Wojewody Toruńskiego z 27.10.1998 r. w sprawie zmiany rozporządzeń dotyczących uznania za użytki ekologiczne tworów przyrody położonych na terenie województwa toruńskiego	Dz. Urz. Woj. Tor. z 4.11.1998 r. Nr 33, poz. 281
						Zm.	Rozporządzenie Nr 1/2004 Wojewody Kujawsko-Pomorskiego z 19.01.2004 r. w sprawie uznania za użytki ekologiczne	Dz. Urz. Woj. Kuj-Pom. z 05.02.2004 r. Nr 8, poz. 76
PL.ZIPOP.1393.UE.0415062.389	1996-08-07	Kamionki Mate, działka nr 142/2LP	1.0800	naturalny zbiornik wodny	Bezodpływowe oczko wodne porośnięte	Utw.	Rozporządzenie Nr 22/96 Wojewody Toruńskiego z 28.06.1996 r. w sprawie uznania za użytki ekologiczne tworów przyrody położonych na terenie województwa toruńskiego	Dz. Urz. Woj. Tor. Nr 15, poz. 88
						Zm.	Rozporządzenie Nr 29/98 Wojewody Toruńskiego z 27.10.1998 r. w sprawie zmiany rozporządzeń dotyczących uznania za użytki ekologiczne tworów przyrody położonych na terenie województwa toruńskiego	Dz. Urz. Woj. Tor. z 4.11.1998 r. Nr 33, poz. 281
						Zm.	Rozporządzenie Nr 1/2004 Wojewody Kujawsko-Pomorskiego z 19.01.2004 r. w sprawie uznania za użytki ekologiczne	Dz. Urz. Woj. Kuj-Pom. z 05.02.2004 r. Nr 8, poz. 76

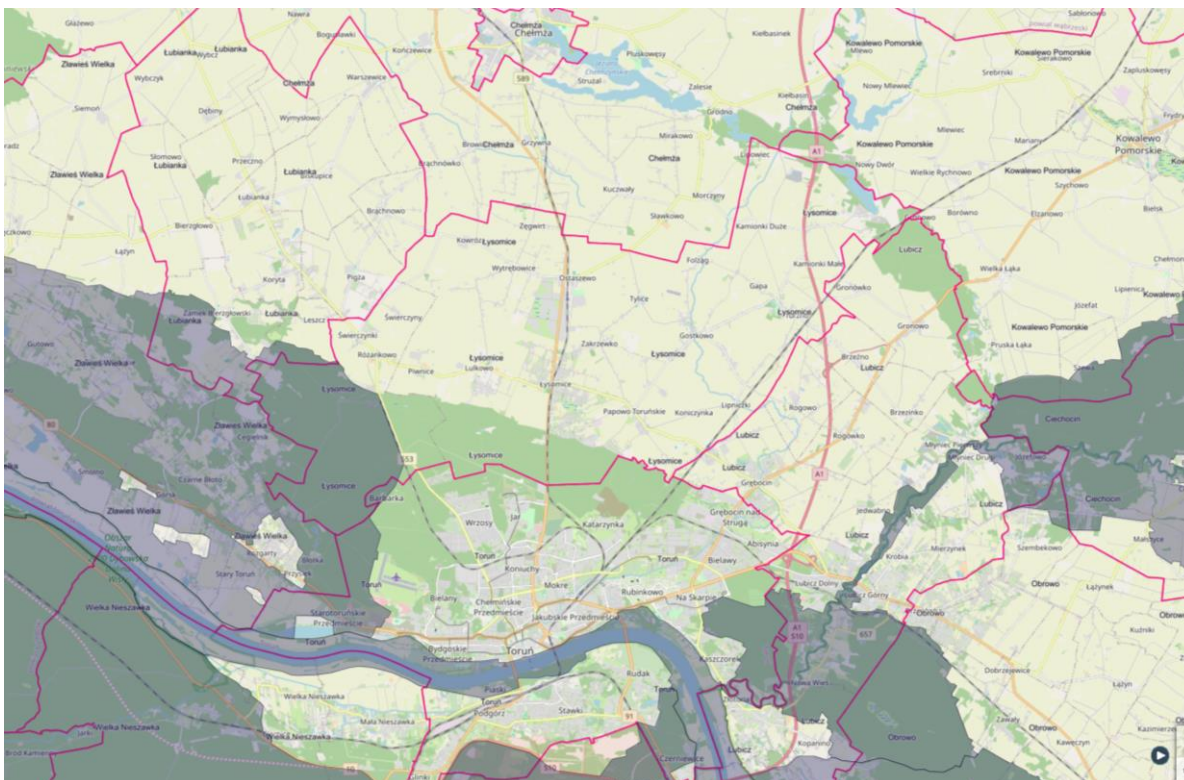


**Lokalizacja użytków ekologicznych. Źródło: zrzut ekranu z geoserwis.gov.pl**

- korytarze ekologiczne na terenie gminy Łysomice

W latach 2004-2005 Zakład Badania Ssaków Polskiej Akademii Nauk w Białowieży zrealizował na zlecenie Ministerstwa Środowiska projekt pod nazwą „Projekt korytarzy ekologicznych łączących Europejską Sieć Natura 2000 w Polsce”.

Efektym finalnym opracowania była delimitacja korytarzy ekologicznych na terenie całego kraju. W polskim prawie pojęcie korytarza ekologicznego definiuje ustawa z dnia 16 kwietnia 2004 r. o ochronie przyrody, wg której korytarz ekologiczny to obszar umożliwiający migrację zwierząt, roślin lub grzybów. Definicja ta oddaje w pełni funkcjonalny sens wyznaczania korytarzy ekologicznych jako systemu łączących się siedlisk służących bytowaniu i przemieszczaniu się gatunków. Dla korytarzy ekologicznych w polskim prawodawstwie nie ustala się szczególnych zasad ochrony (narzuconych prawnie obostrzeń dla zagospodarowania), ale znaczna część korytarzy będzie przebiegać przez tereny prawnie chronione, a więc są różnymi formami ochrony objęte.



**Mapa. Zasięg korytarzy ekologicznych w rejonie gminy Łysomice.**

Źródło: zrzut ekranu z serwisu [mapa.korytarze.pl](http://mapa.korytarze.pl)

Teren województwa kujawsko-pomorskiego znalazł się w zasięgu:

- Korytarza Północnego (KPn) łączącego Puszcze Augustowską na północnym wschodzie Polski (granica z Litwą) z Cedyńskim Parkiem Krajobrazowym na północnym zachodzie (granica z Niemcami),
- Korytarza Północno-Centralnego (KPnC) łączącego Puszcze Białowieską na wschodzie (granica z Białorusią) z Parkiem Narodowym Ujście Warty na zachodzie (granica z Niemcami).

Gmina Łysomice w zachodniej części została objęta przebiegiem korytarza określanego jako KPn-17C Lasy Ziemi Chetmińskiej.

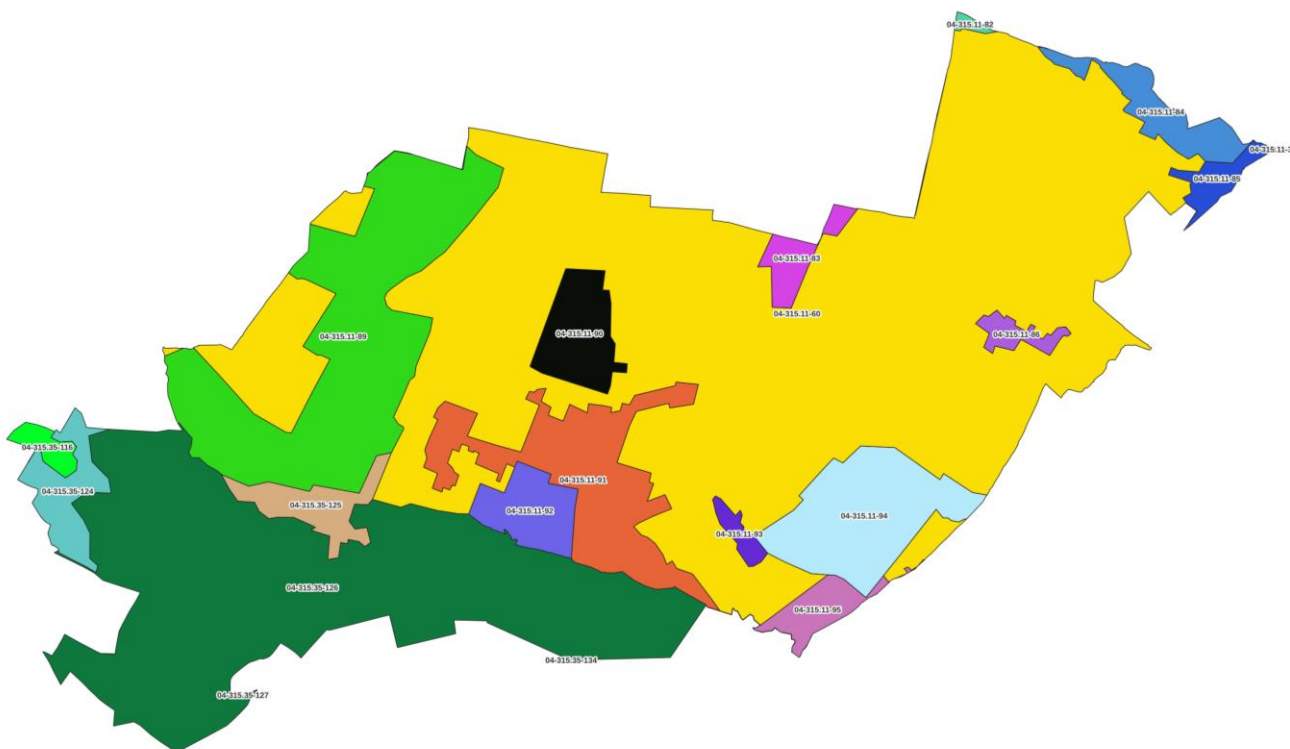
Ponadto w wyniku pracy analitycznych i wizji terenowych, w przestrzeni gminy wyróżnia się korytarze pełniące funkcje lokalne, względnie regionalne. Obejmują one głównie dolinki erozyjne, rynny jezior i doliny cieków z nimi powiązane.

### **UWARUNKOWANIA WYNIKAJĄCE Z REKOMENDACJI I WNIOSKÓW ZAWARTYCH W AUDYCIE KRAJOBRAZOWYM**

Audyt krajobrazowy dla województwa kujawsko-pomorskiego został oficjalnie przyjęty uchwałą nr LXI/851/23 Sejmiku Województwa Kujawsko-Pomorskiego w dniu 25 września 2023 r.

Na terenie gminy Łysomice żadna z jednostek przestrzennych nie została zaliczona do krajobrazów priorytetowych, co oznacza, że w granicach gminy nie zidentyfikowano obszarów o szczególnej wartości krajobrazowej wymagających objęcia ochroną na podstawie wyników audytu. Najbliżej położone jednostki krajobrazów priorytetowych graniczą z obszarem gminy w dwóch miejscach – na południowym zachodzie oraz południowym wschodzie. Pomimo tego bezpośredniego sąsiedztwa, jednostki te znajdują się poza administracyjnymi granicami gminy

W granicach gminy zidentyfikowano granice jednostek krajobrazów o numerach: 04-315.11-31, 04-315.11-60, 04-315.11-82, 04-315.11-83, 04-315.11-84, 04-315.11-85, 04-315.11-86, 04-315.11-89, 04-315.11-90, 04-315.11-91, 04-315.11-92, 04-315.11-93, 04-315.11-94, 04-315.11-95, 04-315.35-116, 04-315.35-124, 04-315.35-125, 04-315.35-126, 04-315.35-127, 04-315.35-134.



Mapa rozmieszczenia krajobrazów zidentyfikowanych w Audycie krajobrazowym na terenie gminy

### Powiązania gminy z systemem przyrodniczym

System przyrodniczy gminy funkcjonuje w szerszym kontekście przestrzeni Pojezierza Chełmińskiego i w wielu aspektach jest z nią powiązany. Istotne elementy środowiska przyrodniczego gminy stanowią fragmenty jednostek, mających swoje kontynuacje w sąsiednich obszarach – dotyczy to zarówno jednostek o małej skali przestrzennej (typowo lokalnych), jak i form znacznie bardziej rozległych (o znaczeniu podregionalnym czy regionalnym). W przypadku niektórych zagadnień, zwłaszcza stosunków wodnych oraz zanieczyszczeń powietrza, podkreślić należy fakt zachodzenia wzajemnych interakcji – zmiany dokonane poza granicami gminy będą skutkowały zmianami na terenie gminy i podobnie – skutki oddziaływań generowanych w gminie, będą obserwowane także poza jego granicami.

Analizując „osadzenie” gminy Łysomice w systemie przyrodniczym należy zwrócić uwagę zwłaszcza na następujące aspekty:

- elementem środowiska o znaczeniu ponadregionalnym jest dolina Wisły, która ma kontynuację zarówno w kierunku południowo-wschodnim (w górę rzeki), jak i w północno-zachodnim (w dół rzeki),
- elementem środowiska o znaczeniu ponadregionalnym jest Główny Zbiornik Wód Podziemnych nr 141, który na teren gminy wkracza w niewielkim stopniu w części zachodniej – z kolei część zbiornika znajdująca się w granicach gminy Łysomice stanowi niewielki fragment całego GZWP,
- elementem środowiska o znaczeniu regionalnym jest rolnicza przestrzeń produkcyjna znajdująca się w granicach gminy. Tereny rolne w granicach gminy, mają swoją kontynuację w sąsiednich gminach. Podobnie jak w całym rejonie Pojezierza Chełmińskiego, na terenie gminy identyfikuje się rozległe powierzchnie gruntów o bardzo wysokiej przydatności dla rolnictwa,
- elementem środowiska o znaczeniu ponadlokalnym (podregionalnym) jest rzeźba terenu – na terenie gminy i w nieco dalszym sąsiedztwie ma bardzo zbliżony charakter - wiąże się z tożsamą genezą,
- elementem środowiska o znaczeniu ponadlokalnym jest rynna, w której znajduje się Jezioro Kamionkowskie,
- elementem środowiska o znaczeniu ponadlokalnym są cieki płynące na terenie gminy – większość z nich przekracza granice, podobnie jak ich zlewnie,
- elementem środowiska o znaczeniu ponadlokalnym (podregionalnym) są niektóre jednostki krajobrazowe wyznaczone w Audycie krajobrazowej – a więc jednostki przestrzeni cechujące się podobieństwem charakteru; niektóre z jednostek obejmujących teren gminy wykraczają poza jego granice, świadcząc o ciągłości krajobrazu z terenami sąsiednimi.

## Ogólna charakterystyka stanu środowiska oraz istniejące problemy ochrony środowiska istotne z punktu widzenia realizacji projektowanego dokumentu

Analiza zagrożeń środowiska na terenie gminy jest problemem dosyć złożonym, ze względu na charakter uwarunkowań z tej dziedziny, obecnych na terenie gminy, ale także ze względu na system badania stanu środowiska, który nie dotyczy obszarów tak małych, jak poszczególne gminy, zwłaszcza jeśli dany obszar nie jest szczególnie zdegradowany lub podatny na taką degradację. Jak wykazano wcześniej, gmina poddawana jest licznym uwarunkowaniom, które mogą wpływać niekorzystnie na stan środowiska, jednak w żadnym wypadku nie można tego stanu oceniać negatywnie. Niektóre uwarunkowania związane są ze stosunkowo bliskim sąsiedztwem dużego miasta, ale także z przebiegiem przez jej teren sieci infrastruktury technicznej i komunikacyjnej. Gmina jest obszarem o intensywnym użytkowaniu rolnym, ze skupioną tylko w dwóch lokalizacjach, powierzchnią lasów, co w połączeniu ze specyficznymi warunkami wodnymi stwarza poważne zagrożenia dla wód powierzchniowych i gruntowych. Dla ogólnej oceny stanu środowiska w gminie, znaczenie ma także fakt niemal równinnej rzeźby w większości jej powierzchni – otwarta, bezleśna przestrzeń, pozwala na łatwe dostrzeżenie wszelkich zmian w krajobrazie.

Najważniejszymi czynnikami kształtującymi stan środowiska na terenie gminy są:

- a) w aspekcie zasobów
  - duża przydatność rolnicza gleb, predestynująca większość obszaru gminy dla intensywnej gospodarki rolnej,
  - ogólnie średni – ale w większości terenów gminy, niski stopień zalesienia (lasy koncentrują się „na zewnątrz” obszarów o największej intensywności procesów spoteczno-gospodarczych,
  - warunki wodne – płytkie zaleganie wód gruntowych w pewnych terenach (ponadto możliwe są sytuacje, gdy wyspowo występują małe obszary o tego typu uwarunkowaniach, zwłaszcza w obniżeniach na wysoczyźnie) oraz trudności z naturalnym odwadnianiem (powierzchnie bezodpływowe, sprzyjające kumulacji zanieczyszczeń),
  - równinna rzeźba w dużej części gminy – skutek czego wszelkie ingerencje w krajobraz są szczególnie łatwo dostrzegalne i stanowią znacznie większy problem, niż w obszarach o rzeźbie bardziej zróżnicowanej,
  - niewielka liczba i powierzchnia obszarów bardzo cennych (tylko jeden rezerwat, położony w kompleksie leśnym) lub cennych (na terenie gminy leżą fragmenty dwóch obszarów chronionego krajobrazu) przyrodniczo, które podlegałyby rygorystycznej ochronie wzmacniając w ten sposób funkcje ekologiczne (niewielka obszarów chronionych stwarza przekonanie, iż gmina nie posiada walorów przyrodniczych, a więc tym bardziej można rozwijać różnego rodzaju funkcje i działalności niekorzystne dla środowiska),
- b) w aspekcie oddziaływań antropogenicznych
  - rolniczy charakter gminy – intensywne i wysokotowarowe uprawy polowe, a także gospodarka hodowlana,
  - na terenie gminy znajduje się jedna z największych w województwie, strefa gospodarcza – zajmująca kilkaset ha zagospodarowania w postaci hal produkcyjnych, magazynowych, terenów parkingów i składów
  - przebieg przez teren gminy sieci infrastruktury komunikacyjnej rangi krajowej (autostrada, droga krajowa nr 91, linia kolejowa nr 207) oraz wojewódzkiej (drogi wojewódzkie),
  - brak kanalizacji w części miejscowości,
  - funkcja mieszkaniowa, wiążąca się na przykład z niską emisją z indywidualnych urządzeń grzewczych,
  - prawdopodobny niski stan czystości wód powierzchniowych – wniosek taki można wysnuć po analizie charakteru użytkowania większości terenów, w przypadku tej funkcji zawsze dochodzi do presji na wody powierzchniowe.

W tabeli przedstawiono potencjalny wpływ na środowisko różnego rodzaju funkcji realizowanych na terenie gminy oraz w jej sąsiedztwie.

**Tabela. Potencjalny wpływ na środowisko różnego rodzaju funkcji**

funkcja	potencjalne zagrożenia środowiska (przykładowe)
mieszkaniowa	wiąże się dużą koncentracją zaludnienia, ingerencją w krajobraz, generowaniem antropopresji o różnym charakterze i różnym natężeniu (zanieczyszczenia, ścieki, ruch pojazdów, niska emisja z urządzeń grzewczych, itp.)
rolnicza	w obszarach o dużej przydatności dla rolnictwa następuje jego intensywny, wielkoskalowy i wysokotowarowy rozwój, ma miejsce intensywne użytkowanie terenu, chemizacja, scalanie gruntów i likwidacja śródpolnych ostoi zwierząt produkcja o charakterze podmiejskim (warzywnictwo i sadownictwo) wiąże się z podwyższoną chemizacją, redukcją bioróżnorodności, a uprawy pod folią skutkują wzmożoną emisją z urządzeń grzewczych
wytwórcza (przemysłowa, rzemieślnicza)	bardzo różny charakter oddziaływań w zależności od specyfiki prowadzonych działalności, w tym: zajętość terenu, wpływ na krajobraz, generowanie różnego rodzaju zanieczyszczeń, generowanie ruchu pojazdów

<b>komunikacyjna</b>	hałas, zanieczyszczenia powietrza, zagrożenia dla bezpieczeństwa, znaczna zajętość terenu, tworzenie barier w ciągłości przestrzeni i środowiska przyrodniczego, skażenie gleb w sąsiedztwie
<b>infrastruktury technicznej</b>	zróżnicowane możliwości oddziaływań w zależności od rodzaju infrastruktury – oddziaływanie na krajobraz, możliwość skażeń w wyniku awarii, promieniowanie elektromagnetyczne, zajętość terenu, itp.
<b>magazynowo-składowa</b>	znaczny ruch pojazdów samochodowych (przewozy towarów), znaczna zajętość terenów, wprowadzanie zabudowy wielokubaturowej niejednokrotnie bardzo niekorzystnie oddziałującej na krajobraz

Zródło: Opracowanie własne

Materiały Wojewódzkiej Inspekcji Ochrony Środowiska przedstawiają stosunkowo niewiele informacji na temat stanu środowiska na terenie gminy. Wynika to z faktu, że tak małe obszary, tym bardziej jeśli nie należą do szczególnie cennych lub zdegradowanych (względnie zagrożonych degradacją) – nie podlegają regularnej i szczegółowej obserwacji. Znaczna część badań stanu środowiska jest wykonywana okazjonalnie, dlatego niektóre wartości parametrów stanu środowiska pochodzą sprzed wielu lat lub dotyczą terenów sąsiednich. Wynika z nich, że gmina prezentuje stan środowiska - typowy.

## 4. Informacje o zawartości projektu Planu ogólnego

### Koncepcja rozwoju i zagospodarowania gminy zawarta w Planie ogólnym Gminy Łysomice

Koncepcja rozwoju i zagospodarowania gminy zawarta w Planie ogólnym Gminy Łysomice oddaje obecną strukturę funkcjonalno-przestrzenną gminy określoną w studium uwarunkowań i mającą generalnie swoje przełożenie w zagospodarowaniu:

- większość gminy pozostaje przestrzenią otwartą – w postaci terenów rolnych,
- tereny leśne pozostają terenami leśnymi,
- w części środkowo-północnej zachowuje się teren inwestycyjny w Ostaszewie po zachodniej stronie drogi 91 oraz zakłada jego powiększenie po wschodniej jej stronie – zgodnie z dotąd obowiązującym studium,
- najważniejsza koncentracja zabudowy mieszkaniowej ma miejsce w rejonie miejscowości Łysomice – Lulkowo - Osieki – Papowo Toruńskie; mniejsze koncentracje w Gostkowie, Turznie, Kamionkach, Różankowie,
- w Łysomicach zachowuje się usługowy charakter centralnej części tej miejscowości,
- zachowuje się infrastrukturę badawczą (centrum radioastronomii) w Piwnicach,
- zachowuje się tereny eksploatacji kopalni w rejonie Piasków.

Struktura określona w Planie jest więc z jednej strony czytelna, a z drugiej oddaje zróżnicowanie zagospodarowania gminy.

### Strefy planistyczne

W Planie ogólnym Gminy Łysomice wydzielono łącznie 1346 jednostek zaklasyfikowanych do 11 stref planistycznych. W Planie nie wydzielono stref: handlu wielkopowierzchniowego (SH) oraz infrastrukturalnej (SI).

Największą liczbę jednostek wydzielono w ramach stref wielofunkcyjnych z zabudową mieszkaniową – jednorodziną (497), wielofunkcyjnych z zabudową zagrodową (390), produkcji rolniczej (261) oraz stref otwartych (48), usługowych (62) i gospodarczych (28).

Pod względem powierzchni zajmowanej przez strefy, dominują strefy otwarte – zajmujące aż 80,3% ogólnej powierzchni gminy. Zauważalne powierzchnie zajmują też strefy: gospodarcza (ponad 890 ha, co daje 7,0% powierzchni ogólnej gminy) oraz wielofunkcyjne z zabudową mieszkaniową jednorodziną (5,2% powierzchni ogólnej powierzchni). Pozostałe strefy zajmują znacznie mniejsze powierzchnie.

**Tabela. Informacja o strefach planistycznych**

Strefa	Oznaczenie	Liczba jednostek	Łączna powierzchnia (ha)	Udział w ogólnej powierzchni stref (%)
cmentarzy	SC	3	5,9	0,05
górnictwa	SG	4	24,2	0,19
wielofunkcyjna z zabudową mieszkaniową jednorodziną	SJ	497	658,9	5,19
komunikacyjna	SK	20	199,5	1,57

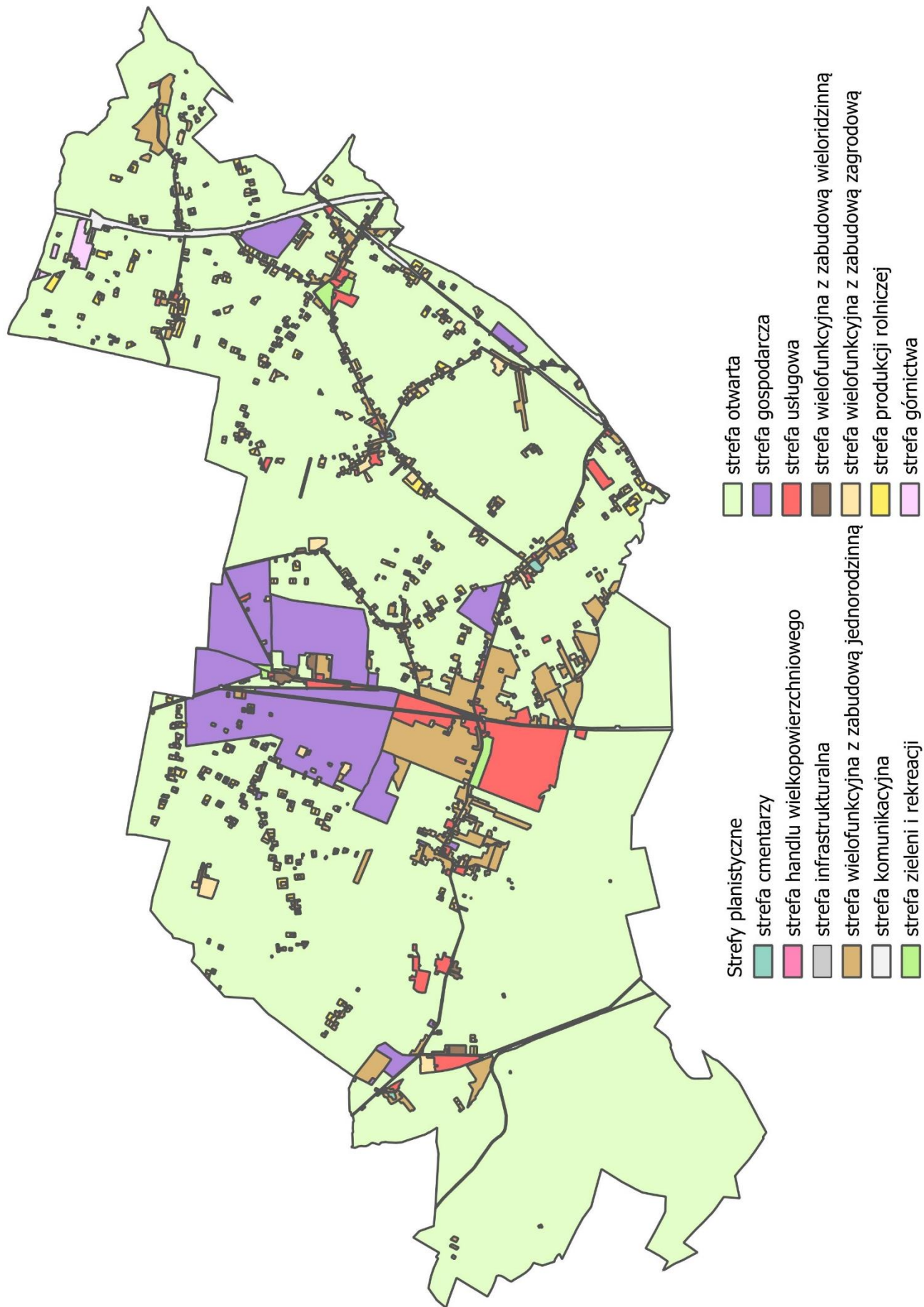
zieleni i rekreacji	SN	11	35,2	0,28
otwarta	SO	48	10195,6	80,34
gospodarcza	SP	28	893,4	7,04
produkcji rolniczej	SR	261	147,0	1,16
usługowa	SU	62	300,4	2,37
wielofunkcyjna z zabudową mieszkaniową wielorodzinną	SW	22	30,7	0,24
wielofunkcyjna z zabudową zagrodową	SZ	390	199,5	1,57
infrastrukturalna	nie wydzielą się			
handlu wielkopowierzchniowego	nie wydzielą się			

Parametry zagospodarowania dla stref planistycznych wyznaczonych w Planie ogólnym Gminy Łysomice są typowe dla poszczególnych rodzajów zagospodarowania. Uwagę zwraca tylko kilka cech szczególnych:

- wymagany minimalny udział powierzchni biologicznie czynnej dla stref wielofunkcyjnych z zabudową mieszkaniową jednorodzinną jest określany na dosyć niskim poziomie (najczęściej jest to 30%),
- wymagany minimalny udział powierzchni biologicznie czynnej dla stref gospodarczych jest określany na relatywnie wysokim poziomie, jeśli uwzględni się specyfikę tej formy zagospodarowania (najczęściej jest to 20%) – są to wartości bardzo korzystne,
- poza bardzo nielicznymi jednostkami, dopuszczalna wysokość zabudowy wynosi od kilkunastu do 20 m (taka wysokość wyłącznie w strefach gospodarczych), a więc gmina Łysomice pozostanie obszarem o umiarkowanej wysokości zabudowy.

**Tabela. Parametry zagospodarowania dla stref**

Strefa	Oznaczenie	Maksymalna intensywność zabudowy	Maksymalna wysokość zabudowy (m)	Wymagana minimalna powierzchnia biologicznie czynna (%)
cmentarzy	SC	nie określa się	nie określa się	30
górnictwa	SG	nie określa się	nie określa się	nie określa się
wielofunkcyjna z zabudową mieszkaniową jednorodzinną	SJ	0,8	11	30 (w pojedynczych przypadkach – 40)
komunikacyjna	SK	nie określa się	nie określa się	nie określa się
zieleni i rekreacji	SN	nie określa się	nie określa się	50
otwarta	SO	nie określa się	nie określa się	nie określa się
gospodarcza	SP	1,5 - 2	15 - 20	20 (pojedyncze przypadki inne)
produkcji rolniczej	SR	1,2	12	30
usługowa	SU	1-2 (najczęściej 1,2)	12 (pojedyncze przypadki 15-16)	30 (pojedyncze przypadki 20)
wielofunkcyjna z zabudową mieszkaniową wielorodzinną	SW	2,5-2,8	15	30
wielofunkcyjna z zabudową zagrodową	SZ	1	12	30



Podział Gminy Łysomice na strefy planistyczne

Profile dodatkowe. Dla 1344 stref wskazano profile dodatkowe. Dotyczą one przede wszystkim możliwości wprowadzenia terenów zieleni naturalnej, terenów lasu, terenu wód – taką funkcję wprowadzono dla aż 962 jednostek. W żadnej ze stref nie wskazano jako funkcji dodatkowej produkcji energii z oze.

**Tabela. Profile dodatkowe wyznaczane w określonych strefach planistycznych (uwaga – w ramach poszczególnych terenów w danej strefie, zakres funkcji dodatkowych może być zmienny – podano wszystkie funkcje, które dopuszcza się w danej strefie bez względu na częstość rzeczywistego występowania)**

<b>SC</b>
teren usług kultu religijnego, teren usług handlu detalicznego, teren zieleni naturalnej, teren lasu, teren wód
<b>SG</b>
teren zieleni urządzonej, teren zieleni naturalnej, teren lasu
<b>SJ</b>
teren zieleni naturalnej, teren lasu, teren wód
<b>SK</b>
teren drogi zbiorczej, teren zieleni urządzonej
teren zieleni urządzonej, teren zieleni naturalnej
(puste)
<b>SN</b>
teren usług sportu i rekreacji, teren usług kultury i rozrywki, teren usług gastronomii, teren usług turystyki, teren usług zdrowia i pomocy społecznej, teren zieleni naturalnej, teren lasu
teren usług sportu i rekreacji, teren usług kultury i rozrywki, teren usług handlu detalicznego, teren usług gastronomii, teren usług turystyki, teren usług nauki, teren usług edukacji, teren usług zdrowia i pomocy społecznej, teren zieleni naturalnej
teren usług sportu i rekreacji, teren usług kultury i rozrywki, teren usług nauki, teren usług edukacji, teren usług zdrowia i pomocy społecznej, teren zieleni naturalnej, teren lasu
teren usług sportu i rekreacji, teren usług kultury i rozrywki, teren usług turystyki, teren usług nauki, teren usług edukacji, teren usług zdrowia i pomocy społecznej, teren zieleni naturalnej, teren lasu
teren usług sportu i rekreacji, teren usług kultury i rozrywki, teren zieleni naturalnej, teren lasu
teren zieleni naturalnej, teren lasu
<b>SO</b>
teren zieleni urządzonej
<b>SP</b>
teren usług, teren zieleni naturalnej, teren lasu, teren wód
<b>SR</b>
teren rolnictwa z zakazem zabudowy, teren zieleni urządzonej, teren zieleni naturalnej, teren lasu, teren wód
<b>SU</b>
teren składów i magazynów, teren zieleni naturalnej, teren lasu, teren wód
teren zieleni naturalnej, teren lasu
teren zieleni naturalnej, teren lasu, teren wód
<b>SW</b>
teren zabudowy mieszkaniowej jednorodzinnej, teren zieleni naturalnej, teren lasu, teren wód
teren zieleni naturalnej, teren lasu, teren wód
<b>SZ</b>
teren zieleni naturalnej, teren lasu, teren wód
(bez profilu)

**Tabela. Profile dodatkowe wyznaczane w strefach planistycznych – liczba i powierzchnia stref z określonym profilem**

Profil dodatkowy	Liczba stref o danym profilu	pow. (ha)
teren drogi zbiorczej, teren zieleni urządzonej	18	189,2
teren rolnictwa z zakazem zabudowy, teren zieleni urządzonej, teren zieleni naturalnej, teren lasu, teren wód	261	147,0
teren składów i magazynów, teren zieleni naturalnej, teren lasu, teren wód	2	3,2

teren usług kultury religijnej, teren usług handlu detalicznego, teren zieleni naturalnej, teren lasu, teren wód	3	5,9
teren usług sportu i rekreacji, teren usług kultury i rozrywki, teren usług gastronomii, teren usług turystyki, teren usług zdrowia i pomocy społecznej, teren zieleni naturalnej, teren lasu	1	14,0
teren usług sportu i rekreacji, teren usług kultury i rozrywki, teren usług handlu detalicznego, teren usług gastronomii, teren usług nauki, teren usług edukacji, teren usług zdrowia i pomocy społecznej, teren zieleni naturalnej,t	3	4,0
teren usług sportu i rekreacji, teren usług kultury i rozrywki, teren usług nauki, teren usług edukacji, teren usług zdrowia i pomocy społecznej, teren zieleni naturalnej, teren lasu	1	13,7
teren usług sportu i rekreacji, teren usług kultury i rozrywki, teren usług turystyki, teren usług nauki, teren usług edukacji, teren usług zdrowia i pomocy społecznej, teren zieleni naturalnej, teren lasu	1	0,5
teren usług sportu i rekreacji, teren usług kultury i rozrywki, teren zieleni naturalnej, teren lasu	1	0,4
teren usług, teren zieleni naturalnej, teren lasu, teren wód	28	893,4
teren zabudowy mieszkaniowej jednorodzinnej, teren zieleni naturalnej, teren lasu, teren wód	5	11,2
teren zieleni naturalnej, teren lasu	5	3,8
teren zieleni naturalnej, teren lasu, teren wód	962	1173,6
teren zieleni urządzonej	48	10195,6
teren zieleni urządzonej, teren zieleni naturalnej	1	1,6
teren zieleni urządzonej, teren zieleni naturalnej, teren lasu	4	24,2
(puste)	2	9,0

### **Identyfikacja zmian w strukturze przestrzennej Gminy. Potencjalne zmiany w zagospodarowaniu przestrzennym wprowadzane przez Plan ogólny – porównanie struktury funkcjonalno-przestrzennej Gminy w dotychczasowym i obecnym dokumencie planistycznym**

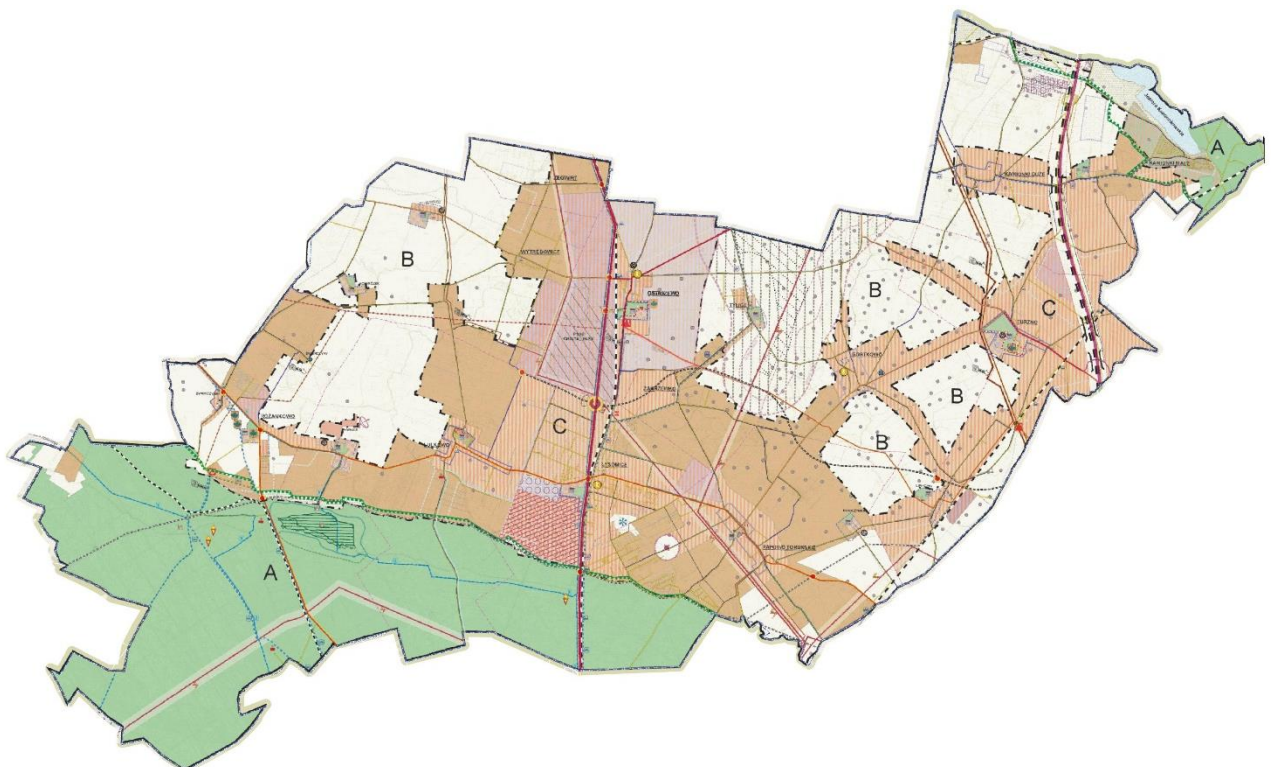
Z punktu widzenia wpływu ustaleń Planu ogólnego na poszczególne aspekty środowiska przyrodniczego, szczególnie ważne jest odniesienie jego ustaleń do istniejącego zagospodarowania (czyli skala planowanych zmian). Należy zauważyć, że prognoza oddziaływania na środowisko odnosi się przede wszystkim do zmian, które zajdą w zakresie tego oddziaływania wskutek wdrażania ustaleń Planu ogólnego, a w mniejszym stopniu odnosi się do skutków „stałych” i już obecnych – które miały miejsce także przed przyjęciem Planu, i/lub które nie ulegną zmianie wskutek uchwalenia Planu i realizacji jego ustaleń. Każdy z dokumentów planistycznych (w tym przypadku – plan ogólny, wcześniej - studium uwarunkowań i kierunków zagospodarowania przestrzennego gminy) charakteryzuje się pewną grupą ustaleń (kierunków przeznaczenia terenu, parametrów zagospodarowania), które są adaptowane – są one wynikiem stanu już istniejącego i nieprzewidywanego do zmian (uchwalenie Planu w żaden sposób nie zmienia tych uwarunkowań) oraz grupą ustaleń, które wyznaczają nową jakość w funkcjonowaniu gminy – są to zagadnienia, które planuje się ustanowić, bądź zmienić i będą one miały wpływ na powstanie nowego zagospodarowania i/lub nowych rodzajów (czy też modyfikacji dotychczas istniejących) oddziaływań na środowisko. Wśród uwarunkowań nie zmienianych w Planie (adaptowanych) na uwagę zasługują przede wszystkim te, które pozostawione w dotychczasowym stanie przyczynią się do pogarszania lub utrzymywania negatywnego stanu w zakresie oddziaływań (problem „zaniechania” – sytuacja, gdy Plan nie wprowadza zmian, które byłyby pożądane dla poprawy stanu środowiska).

Punktem wyjścia do porównań jest Studium uwarunkowań i kierunków zagospodarowania przestrzennego Gminy Łysomice, uchwalone uchwałą nr XVIII/112/2012 Rady Gminy Łysomice z dnia 26 kwietnia 2012 r., które w roku 2023 zmieniono Uchwałą Nr LIX/371/2023 Rady Gminy Łysomice z dnia 28 marca 2023 r. w sprawie uchwalenia zmiany Studium uwarunkowań i kierunków zagospodarowania przestrzennego Gminy Łysomice. Zmiana dotyczyła tylko rejonu Ostaszewa, a więc dotychczasowe studium w większości ustaleń jest stosunkowo zdezaktualizowane (przyjęte w 2012 roku).

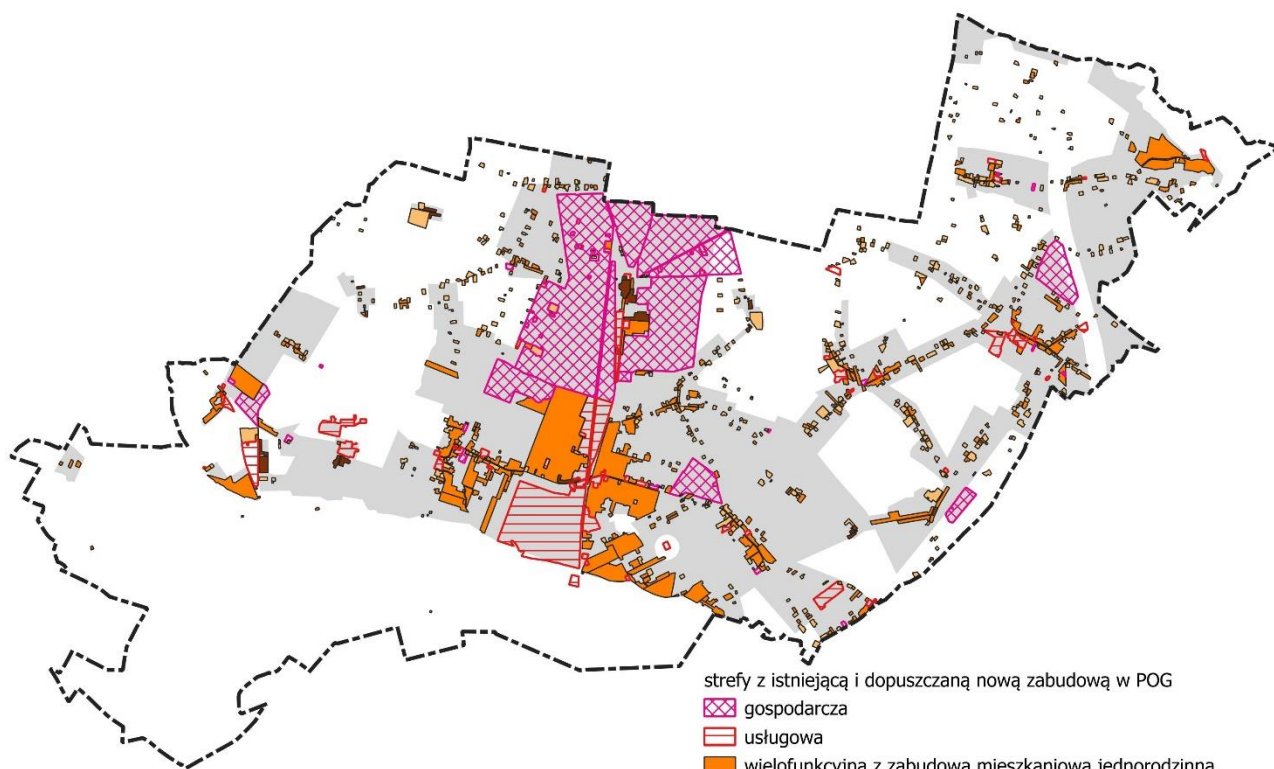
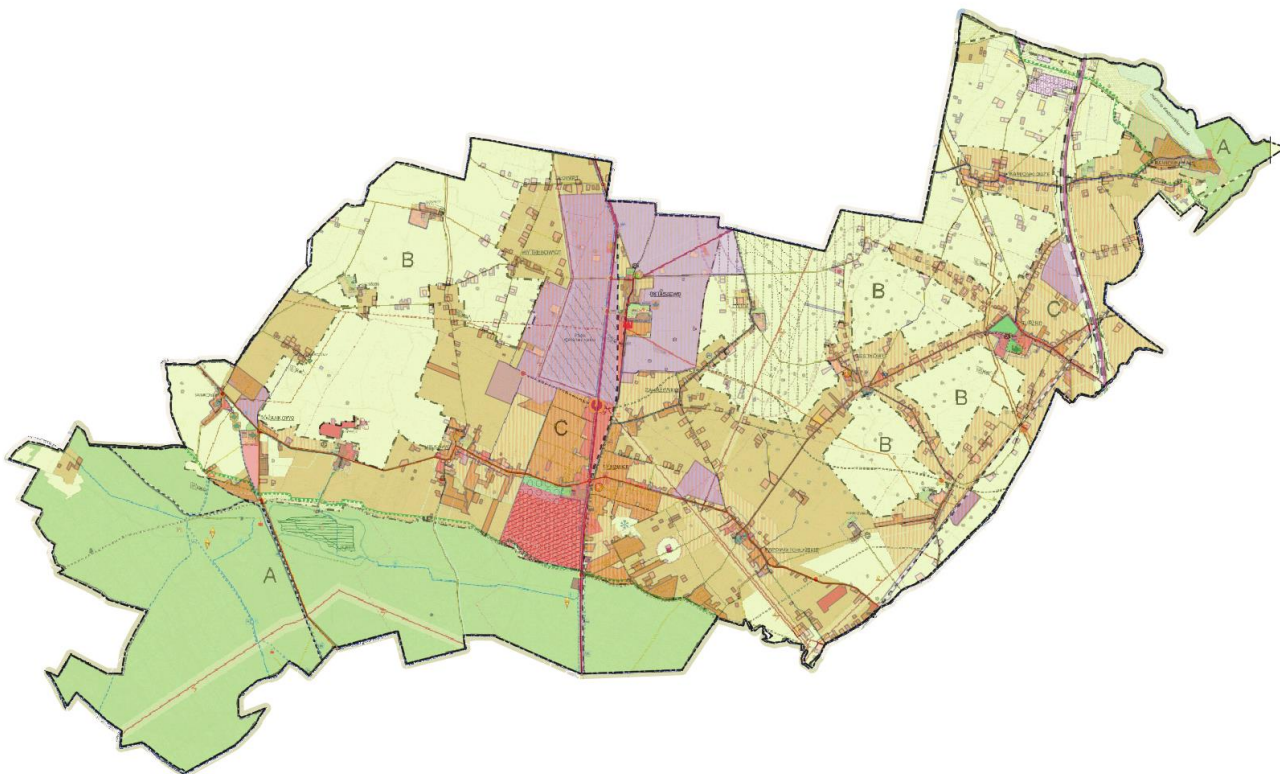
Należy podkreślić, że ze względu na różnice w sposobie formułowania ustaleń (Plan definiuje strefy określające przeznaczenie oraz podstawowe parametry ich zagospodarowania; studium w znacznie bardziej czytelny sposób pokazywało wizję rozwoju przestrzennego gminy, w tym znacznie czytelniej komunikowało planowane elementy zagospodarowania, posiadało także obszerny komentarz określający kierunki i zasady oraz parametry, jak też odwoływało się do przepisów odrębnych), obydwa dokumenty nie mogą być porównane w pełni i w sposób bezpośredni. Porównanie będzie dotyczyło przede wszystkim wizji rozwoju zagospodarowania wyrażonej poprzez określenie stref planistycznych, które porówna się z określonymi w studium „kierunkami rozwoju terenów”.


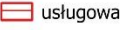
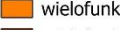
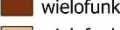
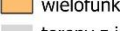
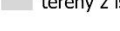


- Strefy planistyczne
- |  |   |
|--|---|
|  strefa cmentarzy                               |  strefa otwarta                                 |
|  strefa handlu wielkopowierzchniowego           |  strefa gospodarcza                             |
|  strefa infrastrukturalna                       |  strefa usługowa                                |
|  strefa wielofunkcyjna z zabudową jednorodziną |  strefa wielofunkcyjna z zabudową wielorodzinną |
|  strefa komunikacyjna                         |  strefa wielofunkcyjna z zabudową zagrodową    |
|  strefa zieleni i rekreacji                   |  strefa produkcji rolniczej                   |
|  |  strefa górnictwa                             |



Porównanie ustaleń analizowanego projektu Planu Ogólnego Gminy Łysomice oraz obowiązującego dotąd Studium uwarunkowań i kierunków zagospodarowania przestrzennego



- strefy z istniejącą i dopuszczaną nową zabudową w POG
-  gospodarcza
  -  usługowa
  -  wielofunkcyjna z zabudową mieszkaniową jednorodzinną
  -  wielofunkcyjna z zabudową mieszkaniową wielorodzinną
  -  wielofunkcyjna z zabudową zagrodową
  -  tereny z istniejącą i dopuszczaną nową zabudową w studium

### Porównanie ustaleń formułowanych w studium i w planie ogólnym

Górna mapa pokazuje zestawienie ustaleń studium i planu ogólnego. Na dolnej mapie przedstawiono 1) tereny, które w studium obejmowały tereny zabudowane oraz gdzie dopuszczano realizację nowej zabudowy, a także 2) analogiczne tereny wskazywane w planie ogólnym w ramach pięciu stref planistycznych

Szczegółowa analiza zmian ustaleń wprowadzanych w Planie ogólnym wobec ustaleń Studium uwarunkowań i kierunków zagospodarowania przestrzennego, prowadzi do następujących wniosków:

- 1) Niektóre zmiany mają charakter tylko formalny – stanowią one adaptację istniejącego zagospodarowania. Pomimo różnicy w funkcji terenu, nie zaistnieje tu żadna zmiana, bo to zagospodarowanie już istnieje. Należy pamiętać, że specyfika ustaleń studium pozwalała na bardziej elastyczne ustalenia dotyczące funkcji, a plan ogólny jest dużo bardziej konkretny. Dotyczy to zwłaszcza terenów, gdzie dopuszczano wariantowy rozwój różnych funkcji i dokonano tego wyboru – obecnie jest on formalizowany.
- 2) Tereny wskazywane w planie ogólnym jako tereny istniejącej zabudowy oraz wskazywane do rozwoju nowej zabudowy, są znacznie mniejsze, niż analogiczne tereny wskazywane w studium. Obliczona powierzchnia to 5510 ha w studium i 2141 ha w planie ogólnym. Plan ogólny jest więc opracowaniem, które znacznie bardziej racjonalnie gospodaruje przestrzenią – wyznacza nowe tereny w ograniczonej (urealnionej) skali przestrzennej oraz w sąsiedztwie już istniejącej zabudowy. Ustalenia studium pozwalały na dużo większe rozpraszanie nowego zagospodarowania, a więc sprzyjały nieracjonalnej gospodarce przestrzenią.
- 3) Tereny, które zostały „uwolnione” od przeznaczenia pod zabudowę to tereny rolne (przede wszystkim klasy IIIb i IVa, ale także klasy IIIa) – oznacza to, że jedną z podstawowych konsekwencji przyjęcia planu ogólnego, będzie zachowanie waloru zwartości rolniczej przestrzeni produkcyjnej o wysokiej przydatności.
- 4) Tereny, które zostały „uwolnione” od przeznaczenia pod zabudowę to w dużej części tereny sąsiadujące (przylegające) do lasu leżącego na pograniczu gminy Łysomice i miasta Toruń – a to oznacza zachowanie ekotonu rolno-leśnego na odcinku około 5 km i znaczne zmniejszenie antropopresji na ten kompleks leśny.
- 5) Pomimo, że tereny istniejącej zabudowy i wskazywane do realizacji nowej, w studium zajmowały ponad 3-krotnie większą powierzchnię, niż w planie ogólnym, to w planie ogólnym można zidentyfikować tereny, które obecnie wskazuje się jako zabudowane lub pod zabudowę, a nie miały takiego statusu w studium. Jednak w zdecydowanej większości jest to adaptacja istniejącej zabudowy. Istotny jest tylko jeden tak wskazywany teren – stanowiący przedłużenie wielkoprzestrzennych terenów gospodarczych wskazywanych w studium na wschód od Ostaszewa (w sołectwie Tylice). Jest to teren o powierzchni 28,5 ha, który dotąd był terenem rolnym (w około połowie grunty klas III-ich, niemal wyłącznie IIIb, a pozostałe -w większości IVa).
- 6) Reasumując - bardzo pozytywny jest fakt, że terenom, które zostały w studium przeznaczone pod zabudowę, a nie została ona zrealizowana, przywraca się obecnie charakter otwarty – co pozwala zachować je jako tereny rolnicze lub (rzadziej) nieużytki mające znaczenie środowiskowe.

## 5. Przewidywane znaczące oddziaływania na środowisko

Przewidywane znaczące oddziaływania (bezpośrednie, pośrednie, wtórne, skumulowane, krótkoterminowe, średnioterminowe i długoterminowe, stałe i chwilowe, pozytywne i negatywne) na środowisko, w tym na obszar Natura 2000, zostały przeanalizowane:

- w ujęciu terytorialnym – dla poszczególnych części gminy;
- w ujęciu problemowym - dla następujących aspektów środowiska:
  - a) różnorodność biologiczna,
  - b) ludzie,
  - c) zwierzęta i rośliny,
  - d) woda,
  - e) powietrze,
  - f) powierzchnia ziemi,
  - g) krajobraz,
  - h) klimat,
  - i) zasoby naturalne,
  - j) zabytki i dobra kultury,
  - k) dobra materialne.

Podstawą analizy jest prognoza oddziaływań dla tych części gminy, w których w wyniku przyjęcia Planu ogólnego nastąpi zmiana zagospodarowania (kierunków użytkowania terenu), a więc zaistnieją warunki dla zmiany oddziaływań na środowisko.

**Tabela. Prognozowane oddziaływania na poszczególne aspekty środowiska**

Aspekt środowiska	Prognozowany charakter oddziaływań
<b>Obszary Natura 2000</b>	<p>Wyklucza się możliwość wystąpienia jakichkolwiek bezpośrednich lub pośrednich oddziaływań negatywnych na obszary chronione w sieci Natura 2000 – z tego względu, iż nie występują one na terenie gminy, a żadna z wprowadzanych w planie ogólnym funkcji lub zmian przeznaczenia terenu, nie będzie powodowała aż tak rozległych oddziaływań bezpośrednich lub pośrednich, by oddziaływały one na tereny Natura 2000 poza granicami gminy.</p>
<b>Inne obszary i obiekty chronione</b>	<p>Wyklucza się możliwość wystąpienia oddziaływań negatywnych, natomiast dostrzega się szansę na oddziaływania pozytywne, związane przede wszystkim z dużo mniejszą obecnie, w stosunku do poprzedniego dokumentu planistycznego (studium) presją na obszary chronione.</p> <p>Na terenie gminy znajduje się rezerwat przyrody, leżący w kompleksie leśnym, gdzie ustanowiono strefę otwartą – tu nie ma żadnych zmian w stosunku do ustaleń studium.</p> <p>W stosunku do obszarów chronionego krajobrazu:</p> <ul style="list-style-type: none"> <li>a) Strefy Krawędziowej Kotliny Toruńskiej – podstawowe pozytywne oddziaływanie polega na likwidacji rozległych terenów przeznaczanych pod zabudowę w bezpośrednim sąsiedztwie ochk, plan ogólny zachowuje tu tereny rolne,</li> <li>b) Doliny Drwęcy – tu znacznie zmniejszono zasięg obszarów mogących podlegać różnego rodzaju zabudowie – plan ogólny wprowadzie wyznacza strefy SJ i SZ w jego granicach, ale jest to albo zabudowa adaptowana albo bezpośrednie sąsiedztwo kompleksu lotniskowego nad jeziorem Kamionkowskim.</li> </ul> <p>Wyłączenie (w stosunku do studium) z możliwości zabudowy terenów w rejonie Jeziora Kamionkowskiego, poprawia także perspektywy funkcjonowania kilku użytków ekologicznych, które wg ustaleń studium były zagrożone wprowadzeniem zabudowy w bezpośrednie sąsiedztwo.</p> <p>W stosunku do pomników przyrody nie odnotowuje się istotnych zmian.</p> <p>Nie przewiduje się także żadnych negatywnych oddziaływań na Uzdrowisko.</p>
<b>Różnorodność biologiczna, rośliny i zwierzęta</b>	<p>Wprowadzane przez Plan ogólny zmiany w koncepcji struktury funkcjonalno-przestrzennej gminy, będą miały zauważalny wpływ na różnorodność biologiczną, rośliny i zwierzęta.</p> <p>Tereny wskazywane w planie ogólnym jako tereny istniejącej zabudowy oraz wskazywane do rozwoju nowej zabudowy, są znacznie mniejsze, niż analogiczne tereny wskazywane w studium. Obliczona powierzchnia to 5510 ha w studium i 2141 ha w planie ogólnym. Tereny, które zostały „uwolnione” od przeznaczenia pod zabudowę to w dużej części tereny rolne sąsiadujące (przylegające) do lasu leżącego na pograniczu gminy Łysomice i miasta Toruń – a to oznacza zachowanie ekotonu rolno-leśnego (o dużej różnorodności gatunkowej) na odcinku około 5 km ale także znaczne zmniejszenie antropopresji na ten kompleks leśny, a więc ograniczenia niszczenia roślinności, płoszenia zwierząt, zawleczenia obcych gatunków, itp. Bardzo duży efekt pozytywny ma miejsce także w rejonie Jeziora Kamionkowskiego, który pod względem bioróżnorodności jest prawdopodobnie najcenniejszą częścią gminy – tu znacząco zredukowano powierzchnię dopuszczaną dotąd do różnych rodzajów zabudowy, co powodowałoby jej znaczne przybliżanie do samego jeziora oraz kilku użytków ekologicznych (bagien) co z pewnością miałyby znaczenie degradujące a nawet (poprzez realizację zabudowy) zakłócało bilans wodny a więc funkcjonowanie bagien.</p> <p>Pozytywny jest więc fakt, że tereny dotąd niezagospodarowane, pomimo wcześniejszego przeznaczenia na inne cele, zostały zaadaptowane jako strefy otwarte. Są to wprowadzie agrocenozy, a więc nie posiadają szczególnych walorów przyrodniczych, niemniej jednak</p>

	<p>ich wartość środowiskowa jest dostrzegana przede wszystkim ze względu na zadrzewienia i zakrzewienia śródpolne oraz wysoką powierzchnię biologicznie czynną. Ich zachowanie w obecnym stanie funkcjonalnym (jako faktycznie użytkowane do średnioskalowej produkcji tereny rolne) jest właściwe i korzystne dla środowiska.</p> <p>Korzystnie należy ocenić ustanowione dla stref gospodarczych wymagane wskaźniki minimalne powierzchni biologicznie czynnej – określono je (w zdecydowanej większości stref) na poziomie 20%, co obiektywnie, uwzględniając powszechne dążenie do maksymalizacji zabudowy oraz realizacji placów i parkingów – należy uznać za wartości korzystne.</p>
<p><b>Przedsięwzięcia mogące znacząco oddziaływać na środowisko</b></p>	<p>Na etapie Planu ogólnego trudno jednoznacznie określić obszary, w który realizowane będą przedsięwzięcia mogące zawsze znacząco lub potencjalnie znacząco oddziaływać na środowisko – etap Planu ogólnego jest zbyt wczesny dla precyzyjnego formułowania tego typu ustaleń. Brak tego typu ustaleń w dokumencie o takim charakterze.</p> <p>Niemniej jednak, Plan ogólny wyznacza tereny dla rozwoju gospodarczego i należy przypuszczać, że w części z nich działalności takie mogą być prowadzone.</p> <p>Strefa gospodarcza zajmuje w planie ponad 890 ha, ale niemal w całości były one wskazane już w studium - tylko 28,5 ha to teren wyznaczany na ten cel obecnie (stanowi on przedłużenie, powiększenie terenu już wyznaczonego – leży na wschód od Ostaszewa w sołectwie Tylice i będzie stanowił część strefy wielopowierzchniowego rozwoju gospodarczego).</p> <p>Ogół zmian w stosunku do wcześniej obowiązującego studium uwarunkowań i kierunków zagospodarowania przestrzennego, związanych z kształtowaniem stref gospodarczych – ocenia się neutralnie.</p> <p>Mało prawdopodobne jest aby w realiach gminy działalności mogące znacząco oddziaływać na środowisko prowadzić w strefach SR (produkcji rolniczej – ich wielkość nie predestynuje do wielkoskalowej hodowli lub akwakultur). Poza tym – ma tu miejsce wyłącznie adaptacja istniejącego zagospodarowania.</p>
<p><b>Jakość życia, zdrowie i bezpieczeństwo ludności</b></p>	<p>Dokonywane w Planie ogólnym zmiany w stosunku do wcześniej obowiązującego studium, w aspekcie bezpośredniego oddziaływania na jakość życia, zdrowie i bezpieczeństwo mieszkańców, w zdecydowanej większości należy uznać za neutralne.</p> <p>Pośrednie, choć ewidentnie bardzo istotne skutki pozytywne to radykalne zrationalizowanie struktury funkcjonalno-przestrzennej gminy (to przełoży się chociażby na aspekty sprawności funkcjonowania lokalnej infrastruktury społecznej i technicznej – mającej bezpośredni wpływ na warunki życia) oraz ewidentnie lepsze zabezpieczenie terenów cennych środowiskowo.</p> <p>Jednak to samo działanie polegające na zredukowaniu ogromnych powierzchni wskazywanych dotąd na różnego rodzaju zabudowę, może być przez niektóre osoby odebrane jako ograniczenie możliwości swobodnego osadnictwa w preferowanych przez nie lokalizacjach. W tym przypadku interes wspólny jest jednak bezsprzecznie ważniejszy od indywidualnych oczekiwań.</p>
<p><b>Wody powierzchniowe i podziemne</b></p>	<p>Dostrzega się zmiany pozytywne na dwóch płaszczyznach:</p> <ul style="list-style-type: none"> <li>• Znaczące ograniczenie terenów dopuszczanych obecnie pod różnego rodzaju zabudowę z pewnością zrationalizuje gospodarkę wodno-ściekową – przede wszystkim ułatwi obsługę za pomocą sieci zbiorczych, co jest utrudnione a w praktyce niemożliwe przy dużym rozproszeniu osadnictwa</li> <li>• Ograniczenie terenów dopuszczanych obecnie pod różnego rodzaju zabudowę w rejonie jeziora Kamionkowskiego zmniejszy presję i ryzyko zanieczyszczeń wód nie</li> </ul>

	<p>tylko jeziora ale w szerszym ujęciu także poprzez ewentualny wpływ na położone tam bagna</p> <p>Charakter planu ogólnego gminy powoduje, że w dokumencie tym brak szczegółowych ustaleń pozwalających bardziej szczegółowo ocenić ten aspekt. Dostyc wysokie wymagane powierzchnie biologicznie czynne dla terenów gospodarczych sugerują infiltrację wód opadowych i roztopowych a nie ich odprowadzanie – to jest korzystne uwarunkowanie.</p>
<b>Powietrze</b>	Nie przewiduje się, żeby zmiany zagospodarowania wprowadzane przez Plan ogólny, miały zauważalny wpływ na jakość powietrza.
<b>Powierzchnia ziemi. Gleby</b>	<p>Dokonywane w Planie ogólnym zmiany w stosunku do wcześniej obowiązującego studium, w aspekcie oddziaływania na powierzchnię ziemi, będą miały w ogólnym rozrachunku skutek pozytywny, bowiem wyznacza się strefy otwarte w miejscu wcześniej dopuszczanej zabudowy. Zmiany te mają bardzo dużą skalę.</p> <p>Tereny wskazywane w planie ogólnym jako tereny istniejącej zabudowy oraz wskazywane do rozwoju nowej zabudowy, są znacznie mniejsze, niż analogiczne tereny wskazywane w studium. Obliczona powierzchnia to 5510 ha w studium i 2141 ha w planie ogólnym. Plan ogólny jest więc opracowaniem, które znacznie bardziej racjonalnie gospodaruje przestrzenią – wyznacza nowe tereny w ograniczonej (urealnionej) skali przestrzennej oraz w sąsiedztwie już istniejącej zabudowy. Ustalenia studium pozwalały na dużo większe rozpraszanie nowego zagospodarowania, a więc sprzyjały nieracjonalnej gospodarce przestrzenią. Tereny, które zostały „uwolnione” od przeznaczenia pod zabudowę to tereny rolne (przede wszystkim klasy IIIb i IVa, ale także klasy IIIa) – oznacza to, że jedną z podstawowych konsekwencji przyjęcia planu ogólnego, będzie zachowanie waloru zwartości rolniczej przestrzeni produkcyjnej o wysokiej przydatności.</p> <p>Jedyna istotna zmiana negatywna – to znaczy wyznaczenie „nowego” terenu (niewskazywanego wcześniej w studium) do zmiany przeznaczenia, to teren stanowiący przedłużenie wielkoprzestrzennych terenów gospodarczych wskazywanych w studium na wschód od Ostaszewa (w sołectwie Tylice). Jest to teren o powierzchni 28,5 ha, który dotąd był terenem rolnym (w około połowie grunty klas III-ich, niemal wyłącznie IIIb, a pozostałe -w większości IVa).</p> <p>W ogólnym bilansie „odzyskuje się” ponad 3,25 tys. ha gruntów rolnych, a przeznacza pod zabudowę powierzchnię ponad 120-krotnie mniejszą.</p> <p>Z punktu widzenia oddziaływań na powierzchnię ziemi oraz na zasoby rolniczej przestrzeni produkcyjnej (co w przypadku gminy Łysomice ma znaczenie ze względu na wysoką ich produktywność i zachowanie rolniczego charakteru bardzo dużej części gminy) bardzo pozytywny jest fakt, że dużej liczbie terenów, które zostały w studium przeznaczone pod zabudowę, a nie została ona zrealizowana, przywraca się obecnie charakter otwarty – co pozwala zachować je jako tereny rolnicze lub (rzadziej) nieużytki mające znaczenie środowiskowe. Nie dotyczy to jednak niezainwestowanych terenów wyznaczanych na cel rozwoju gospodarczego.</p> <p>Jeśli odejdzie się od podejścia „porównawczego” (relacje POG do SUIKZP), to podkreślić należy, że na terenie gminy w POG wyznacza się bardzo duże powierzchnie dotąd wciąż wykorzystywane rolniczo, na cel ich przekształcenia na cele nierolnicze. Jest to ustalenie niekorzystne z punktu widzenia nieodnawialnego zasobu jakim są gleby wysokiej przydatności dla rolnictwa. Takie ustalenie wprowadziło przed kilkoma laty studium uwarunkowań, ale są to tereny wciąż niezainwestowane i na etapie tworzenia POG możliwa była (analogiczna do terenów mieszkaniowych) rewizja tych ustaleń w kierunku rezygnacji z ich przekształceń. Przeznaczenie dużej powierzchni terenów rolnych (wysokiej przydatności) na cel rozwoju gospodarczego jest ewidentnie negatywnym ustaleniem POG.</p>

<b>Surowce mineralne</b>	Zmiany zagospodarowania wprowadzane przez Plan ogólny, nie będą miały żadnego wpływu na zasoby surowców.
<b>Krajobraz</b>	Zmiany zagospodarowania wprowadzane przez Plan ogólny, będą mieć znaczny wpływ na krajobraz, poprzez zredukowanie powierzchni, która mogła podlegać różnego rodzaju zabudowie.  Skala wprowadzanych przez plan ogólny zmian, w stosunku do dotychczasowego studium jest tak duża, że zwłaszcza w południowej i środkowej części gminy całkowicie zablokuje możliwość masowego rozpraszania zabudowy, a tym samym zachowa stosunkowo otwarty krajobraz – pozbawiony zabudowy lub z niezbyt intensywną zabudową. Skala zmian powoduje, że skutki nie będą miały charakteru tylko miejscowego/lokalnego, ale zasadniczo zmienią przyszły charakter tej części gminy – chroniąc krajobraz przed masową lokalizacją rozproszonego osadnictwa.
<b>Klimat</b>	Realizacja ustaleń Planu ogólnego nie wpłynie w sposób zauważalny na warunki klimatyczne.
<b>Zabytki i środowisko kulturowe</b>	Ustalenia Planu ogólnego nie odnoszą się w sposób odrębnych o kwestii zabytków i środowiska kulturowego. Brak możliwości oceny.
<b>Dobra materialne</b>	W przypadku zagadnienia dobra materialne, nastąpi oddziaływanie negatywne, związane z ograniczaniem dokonywania na dużą skalę w swobodnych lokalizacjach inwestycji mieszkaniowych. Wiązało się to zawsze z wzrostem wartości nieruchomości.  Jednak poprawią się warunki inwestowania w gminie, także w obszarze wielkopowierzchniowych działalności gospodarczych.

## 6. Ustalenia końcowe

### Potencjalne zmiany stanu środowiska w przypadku braku realizacji projektowanego dokumentu (tzw. „opcja zerowa”).

Zaniechanie realizacji ustaleń zapisanych w dokumencie określającym politykę rozwoju gminy, może się wiązać z wystąpieniem zarówno negatywnych, jak i pozytywnych konsekwencji. Podkreślić należy, że zagadnienie to można rozważać jedynie w kategoriach prawdopodobnego zaistnienia lub nie danego zjawiska, ponieważ każda z gmin ma indywidualny charakter, i tylko pośrednio posilkować się można przykładami innych gmin, w których zrealizowano określone, analogiczne ustalenia (co katalizowało zmiany w przestrzeni) lub wręcz przeciwnie – przez długi czas unikano takich aktualizacji.

Należy także podkreślić, że Plan ogólny gminy jest dla części oddziaływań opracowaniem o zbyt ogólnym charakterze – na przykład na poziomie Planu ogólnego nie jest możliwe precyzyjne prognozowanie w jaki sposób realizacja ustaleń dokumentu wpłynie na środowisko, ponieważ nawet jeśli Plan dosyć dokładnie wyznacza zakres przestrzenny realizacji zamierzeń rozwojowych, a nawet wyznacza pewne graniczne parametry ich realizacji, to często charakter i natężenie oddziaływań zależne jest od szczegółowych rozwiązań zastosowanych przy fizycznej realizacji tych zamierzeń. W tej dziedzinie obserwuje się znaczącą lukę w wiedzy, nie pozwalającą na dokonanie na obecnym etapie procesu planistycznego precyzyjnej prognozy.

Wśród konsekwencji pozytywnych opcji zerowej należy zwrócić uwagę przede wszystkim na – teoretycznie, a także w praktyce najczęściej obserwowane - zachowanie status quo w trzech istotnych płaszczyznach:

- pełnionych funkcji (a więc także związanych z nimi: charakteru przestrzeni gminy), a więc także niewprowadzania nowych funkcji,
- intensywności zagospodarowania (aczkolwiek rozwój zabudowy następuje także w wyniku już wcześniej przyjętych mpzp, a więc Plan lub jego brak, nie jest uwarunkowaniem bezwzględny),
- wzajemnych relacji pomiędzy różnymi częściami gminy, ale także różnymi elementami – antropogenicznymi i naturalnymi – przestrzeni (jednak do pewnego stopnia może do nich dojść także w sposób niekontrolowany, niezależnie od zmiany lub braku zmiany dokumentu formułującego założenia rozwoju – wcześniej studium uwarunkowań i kierunków zagospodarowania przestrzennego, a obecnie planu ogólnego).

Za „opcją zerową”, czyli niepodejmowaniem działań, przemawiać może w praktyce jedynie chęć utrzymania status quo w stanie zagospodarowania gminy.

Wśród najważniejszych konsekwencji negatywnych niepodejmowania działań, wymienić należy, w tym konkretnym przypadku, przede wszystkim znaczące przewymiarowanie terenów rozwojowych gminy. Jak wykazano we wcześniejszej części prognozy, w dotąd obowiązującym studium, tereny zabudowane oraz tereny, w których dopuszcza się realizację nowej zabudowy, zajmowały ponad 5,5 tys. ha, podczas gdy obecnie analogiczne tereny zajmują 2,1 tys. ha. Zmiana ta wynika w dużym stopniu z aktualnych wymagań prawnych – z jednej strony wprowadzono obbligo sporządzenia planu ogólnego gminy, ale z drugiej – skala wyznaczanych terenów rozwojowych w planie ogólnym jest wynikiem stosunkowo precyzyjnych wyliczeń uwzględniających zapotrzebowanie. Oznacza to, że zmiana prawa w zakresie sporządzania dokumentów planistycznych, wymusiła racjonalizację w planowaniu rozwoju zagospodarowania w gminie. Jej skutkiem jest znacznie lepsze przemyślenie założeń przyszłego rozwoju i skoncentrowanie zagospodarowania. Pod względem planowania gospodarowania przestrzenią, plan ogólny jest więc z założenia dokumentem znacznie lepszym, niż studium uwarunkowań i kierunków zagospodarowania przestrzennego – wymusza działania znacznie bardziej racjonalne co do skali oraz rozmieszczenia terenów rozwojowych.

Potencjalne konsekwencje negatywne „opcji zerowej” wydają się być zdecydowanie niekorzystne dla szeroko rozumianego interesu rozwoju gminy. Jak wykazano wcześniej – wprowadzane przez Plan ogólny zmiany w koncepcji rozwoju zagospodarowania, mają na celu racjonalizację i optymalizację wykorzystania przestrzeni, a w przypadku gminy Łysomice racjonalizacja zamierzeń rozwojowych dotyczy bardzo dużej powierzchni. Pozytywny efekt wprowadzanych zmian może być więc bardzo duży – przede wszystkim w sferze sprawności realizacji zadań publicznych, skali oddziaływań na środowisko, zahamowania niekontrolowanego rozpraszania zagospodarowania.

Podsumowując, należy stwierdzić że opcja zerowa jest zdecydowanie mniej korzystnym rozwiązaniem, niż podjęcie procesu planistycznego i przyjęcie ustaleń w zaproponowanym kształcie. Należy także podkreślić, że niezależnie od obowiązku sporządzenia Planu ogólnego, dotychczasowe Studium, jako opracowanie silnie zdezaktualizowane, zwyczajnie straciło walor pełnej użyteczności dla samorządu gminnego.

### **Analiza możliwości zastosowania rozwiązań mających na celu zapobieganie, ograniczanie lub kompensację przyrodniczą negatywnych oddziaływań na środowisko, mogących być rezultatem wdrażania ustaleń projektu Planu ogólnego**

Podczas realizacji ustaleń Planu ogólnego, należy przestrzegać następujących zasad mających na celu maksymalną ochronę zasobów przyrody, zapobieganie, ograniczanie lub kompensację przyrodniczą negatywnych oddziaływań na środowisko, mogących być rezultatem wdrażania ustaleń Planu ogólnego:

- konieczność racjonalnego wykorzystania zasobów, w tym dążenia do zachowania w stanie niezmiennym maksymalnie dużej części terenów zielonych, w tym zwłaszcza zadrzewień i zakrzewień oraz cieków i zbiorników wodnych w rejonach realizacji inwestycji,
- konieczność ochrony lasów, parków, zakrzewień, terenów rekreacyjnych, łąk przed dzieleniem oraz obniżaniem zwartości,
- konieczność racjonalnego zagospodarowania przestrzeni,
- sugestię stosowania nasadzeń kompensujących w sytuacji, gdy w wyniku realizacji przedsięwzięć dochodzi do zniszczeń wśród drzewostanu, terenów zakrzewień, itp. Nasadzenia kompensujące powinny być stosowane możliwie blisko terenów, gdzie dokonano strat i opierać się na rodzimych gatunkach,
- konieczność stosowania nadzoru konserwatorskiego nad projektami realizowanymi w obszarach objętych strefami ochrony konserwatorskiej,
- konieczność unikania lokalizacji przedsięwzięć w obszarach lokalnie cennych przyrodniczo, nawet jeśli nie są objęte ochroną prawną,
- konieczność dążenia do zachowania walorów krajobrazowych (unikanie wprowadzania dominant i obcych form, maskowanie zabudowy kubaturowej),
- konieczność dążenia do tworzenia przestrzeni wspólnych o różnym przeznaczeniu i różnej skali,
- konieczność dbałości o wysoką jakość architektoniczno-estetyczną zabudowy, w tym elementów wyposażenia przestrzeni publicznych,
- konieczność przestrzegania wskaźników chłonności w obszarach realizacji terenów rekreacyjnych – przeciwdziałanie możliwości nadmiernej antropopresji poprzez zastosowanie technicznych barier wprowadzania zbyt dużego ruchu,
- sugestię dążenia do koncentracji zagospodarowania o funkcjach mieszkaniowych oraz o funkcjach gospodarczych w ramach wydzielonych terenów realizacji tych funkcji – unikanie mieszania funkcji mieszkaniowych i uciążliwych funkcji gospodarczych w ramach tych samych jednostek przestrzennych,

- konieczność unikania lub minimalizowania konfliktów społecznych podczas podejmowania decyzji co do lokalizacji przedsięwzięć,
- sugestię powszechnego wykorzystywania odnawialnych źródeł energii, zwłaszcza ogniw słonecznych jako uzupełniającego źródła energii, w sytuacjach, gdy nie będzie to wpływało na walory krajobrazu lub dziedzictwa kultury,
- dążenie do wyprzedzającej realizacji infrastruktury technicznej przed funkcjami mieszkaniowymi lub gospodarczymi na obszarach zagospodarowywanych.

## **Analiza możliwości rozwiązań alternatywnych do rozwiązań zawartych w projekcie Planu wraz z uzasadnieniem ich wyboru**

Ustalenia Planu ogólnego przeanalizowano w celu identyfikacji rozwiązań alternatywnych, które pozwoliłyby osiągnąć zamierzone cele przy mniejszej skali uciążliwości i oddziaływać na różne aspekty środowiska (realizacja zamierzonych celów byłaby wówczas z punktu widzenia oddziaływać na środowisko bardziej efektywna – zostałyby osiągnięta przy niższych kosztach).

Należy podkreślić, że analiza rozwiązań alternatywnych w przypadku tego typu opracowania jest zadaniem złożonym, co wynika z następujących uwarunkowań:

- obowiązujące przepisy nakazują wykonanie bilansu zapotrzebowania na tereny – co w sposób jednoznaczny określa skalę możliwego wyznaczenia terenów inwestycyjnych, a w niektórych przypadkach także ich lokalizację (zwłaszcza dotyczy terenów mieszkaniowych),
- istotnym problemem w rozpatrywaniu wpływu na środowisko zadań realizujących cele związane z rozwojem gminy, jest uwzględnienie równowagi pomiędzy akceptowalnymi kosztami środowiskowymi a oczekiwaniami społeczeństwa w zakresie stwarzania warunków do rozwoju społeczno-gospodarczego oraz poprawy jakości życia mieszkańców,
- niektóre uwarunkowania stanu środowiska w gminie uzależnione są od działań podejmowanych poza granicami gminy przez inne podmioty (samorząd gminy ma tu bardzo ograniczoną możliwość wpływu lub w ogóle jest jej pozbawiona),
- zdecydowana większość ustaleń Planu ogólnego stanowi de facto adaptację istniejącego zainwestowania – jak wykazano wcześniej tylko pojedyncze ustalenia stwarzają możliwość powstania na terenie gminy nowej jakości w zagospodarowaniu, generującej nowe rodzaje, charakter i skalę oddziaływać na środowisko.

Teoretycznie z poziomu Planu ogólnego można w dowolny sposób kształtować podział gminy na jednostki funkcjonalno-przestrzenne (strefy planistyczne). Jest to jednak tylko założenie teoretyczne, bowiem rzeczywisty podział na strefy planistyczne - predestynowane do określonych rodzajów działalności, wyznacza się uwzględniając nie tylko predyspozycje przyrodnicze, ale także szanse na powodzenie danego przedsięwzięcia. W praktyce ten drugi czynnik jest bardzo ważny, bowiem całkowicie pozbawione sensu jest wyznaczanie stref rozwojowych gminy w rejonach, które są wprawdzie optymalne ze względu na brak przeciwwskazań przyrodniczych, ale są też całkowicie nieatrakcyjne dla rozwoju z innych przyczyn. W takiej sytuacji planowanie rozwoju byłoby działaniem de facto na szkodę gminy – nie stwarzałoby warunków rozwoju społeczno-gospodarczego, czyli nie pozwoliłoby na realizację potrzeb rozwojowych. Tak więc – pomimo pozornie dużych możliwości alternatywnego wyznaczenia terenów rozwojowych, w rzeczywistości możliwości wyboru są zawsze znacznie bardziej ograniczone, a często nie ma realnej alternatywy.

Najważniejsze z punktu widzenia potencjalnego oddziaływania na środowisko, są strefy przeznaczone pod różnego rodzaju funkcje – jest to ważne uwarunkowanie rozwoju, wskazujące, w których częściach gminy będą zachodzić procesy rozwojowe, ale Plan ogólny nie przedstawia przesądzeń dotyczących realności ich realizacji, a tym bardziej szczegółowych rozwiązań (określa tylko maksymalne ramy dla niektórych aspektów) – zagadnienia te będą ustalane na etapie sporządzania miejscowych planów zagospodarowania przestrzennego.

Plan ogólny gminy w konkretny sposób (za pomocą stref planistycznych) określa z bardzo dużym poziomem szczegółowości planowane działania zmierzające do optymalizacji struktury funkcjonalno-przestrzennej gminy dla osiągnięcia zakładanych celów społecznych i gospodarczych. Plan w sposób jednoznaczny i bezpośredni nawiązuje do obecnego stanu rozwoju, uwarunkowań zmian tego stanu oraz oczekiwań i aspiracji społecznych i wyrażanych przez samorząd, w kierunku kształtowania wizji przyszłego rozwoju gminy. Ustalenia Planu ogólnego, w przeciwieństwie do ustaleń wcześniej sporządzanego Studium uwarunkowań i kierunków zagospodarowania przestrzennego, mają charakter wyłącznie „terytorialny” (są ulokowane przestrzennie), podczas gdy Studium formułowało zarówno ustalenia „terytorialne” (zlokalizowane przestrzennie) i „horyzontalne” (nie związane bezpośrednio z konkretną przestrzenią, lub dotyczące całej gminy) - pierwsze są ściśle umiejscowione przestrzennie, a drugie to przede wszystkim działania „miękkie” – projekty ukierunkowane na poprawę jakości funkcjonowania, osiągnięcie normatywnych stanów, działania adresowane do mieszkańców (np. edukacyjne), itp.

Niemniej jednak, nawet przy zmianie charakteru dokumentu, Plan ogólny zawiera koncepcję rozwoju sformułowaną w sposób logiczny, zgodny z zasadami sztuki projektowania, dającą szansę jej powodzenia w realizacji oraz umiejętnie łączącą nowe elementy zagospodarowania (mające w założeniu aktywizować przestrzeń), z istniejącymi uwarunkowaniami wewnętrznymi i zewnętrznymi.

W kontekście powyższego, trudno wskazywać rozwiązania alternatywne. Uwarunkowania zewnętrzne oraz/lub bardzo stabilne uwarunkowania wewnętrzne, jednoznacznie wyznaczają ramy rozwoju, ograniczając możliwości mnożenia wariantów.

Plan ogólny jest autorską koncepcją rozwoju przestrzennego gminy – zapewniającą optymalny (z punktu widzenia stanu i uwarunkowań rozwoju) sposób osiągnięcia celów społecznych i gospodarczych przy poszanowaniu zasad (i poprawie stanu) ładu przestrzennego i kwestii środowiskowych. Jest to koncepcja spójna i całościowa, której poszczególne elementy łączą się ściśle z innymi, pozwalając osiągnąć efekt synergii, a także w której „nowe” (wprowadzane w Planie) elementy wpisują się w istniejącą przestrzeń i zagospodarowanie. Różne możliwe scenariusze rozwoju gminy były analizowane na etapie opracowywania koncepcji i założeń rozwoju gminy - w dokumencie Planu ogólnego znalazły się wyniki analiz uznane za optymalne i zyskujące akceptację lokalnego samorządu.

Teoretycznie istnieje możliwość wyboru innych założeń rozwoju przestrzennego. Wówczas jednak ryzykuje się utratę waloru optymalnego wyboru – najbardziej racjonalnego z punktu widzenia kreowania rozwoju gminy – co podważa sens traktowania Planu ogólnego jako opracowania wyznaczającego kierunki rozwoju i zagospodarowania gminy.

Poszukiwanie rozwiązań alternatywnych (nawet gdyby obowiązujące przepisy, bardzo ograniczające możliwość swobodnego kształtowania przestrzeni gminy, nie stanowiły w tym przypadku ograniczenia), byłoby więc de facto kwestionowaniem całej, kompleksowej wizji rozwoju gminy zaprezentowanej w Planie ogólnym i wymagałoby stworzenia zupełnie nowej koncepcji rozwoju, co w kontekście trafności zaproponowanych ustaleń, byłoby zadaniem trudnym i w dużym stopniu - bezcelowym.

Podsumowując, należy stwierdzić, że wprowadzenie metodologii opracowania Prognozy nakazuje wykonanie propozycji rozwiązań alternatywnych w stosunku do przewidywanych w projekcie dokumentu (rozwiązań, które pozwoliłyby osiągnąć zamierzone cele przy mniejszej skali uciążliwości i oddziaływań na różne aspekty środowiska - realizacja zamierzonych celów byłaby wówczas z punktu widzenia oddziaływań na środowisko bardziej efektywna – zostałyby osiągnięta przy niższych kosztach), jednak jak wykazano wcześniej, w opracowaniu o takim charakterze, jaki prezentuje Plan ogólny, zagadnienie wariantowania rozwoju jest rozpatrywane w czasie prac koncepcyjnych (gdy w każdej z dziedzin wybiera się rozwiązania najkorzystniejsze z punktu widzenia uwarunkowań i potrzeb rozwoju), a efekt finalny przedstawia wyłącznie wariant optymalny.

Jak wykazano wcześniej, część działań przewidzianych w Planie ogólnym generuje określone rodzaje oddziaływań na środowisko w sposób podobny, niezależnie od szczegółowej ich lokalizacji (oddziaływanie wynika z właściwości danej działalności, a nie z jej konkretnego umiejscowienia). Poszukując optymalnej, ze względów środowiskowych, lokalizacji danego przedsięwzięcia, należy uwzględnić konieczność zachowania jego ekonomicznej i społecznej racjonalności. W przeciwnym przypadku może dojść do sytuacji, iż przedsięwzięcie nie powiedzie się (lub powiedzie się w stopniu ograniczonym), a poniesione zostaną określone koszty środowiskowe (przeczyłoby to zasadzie, iż należy dążyć do maksymalizacji korzyści społecznych i gospodarczych przy zachowaniu constans w zakresie strat w środowisku).

W projekcie Planu ogólnego gminy Łysomice zidentyfikowano jedno ustalenie, które ocenia się negatywnie – jest to zachowanie przeznaczenia dużej powierzchni terenów rolnych na cele rozwoju gospodarczego. Tereny na taki cel zostały określone w Studium, ale wciąż nie zostały zagospodarowane. Istnieje więc relatywnie bezkolizyjna możliwość przywrócenia im przeznaczenia rolnego, tym bardziej, że prezentują bardzo wysoką przydatność w tym kierunku a stanowią zasób nieodnawialny. Głównym postulatem sformułowanym w prognozie jest więc znaczna redukcja powierzchni nowo wyznaczanych terenów przeznaczonych na cel rozwoju gospodarczego (zwłaszcza dla ochrony gruntów wysokich klas bonitacyjnych, tworzących duże i zwarte powierzchnie) i pozostawienie ich w użytkowaniu rolniczym.

## **Propozycja monitoringu skutków realizacji postanowień projektowanego dokumentu oraz częstotliwości jej przeprowadzania**

Obligatoryjny monitoring aktualności planu ogólnego wynika z ustawy z dnia 27 marca 2003 r. o planowaniu i zagospodarowaniu przestrzennym, która w art. 32 stwierdza iż „W celu oceny aktualności planu ogólnego i planów miejscowych wójt, burmistrz albo prezydent miasta dokonuje analizy zmian w zagospodarowaniu przestrzennym gminy, ocenia postępy w opracowywaniu planów miejscowych i opracowuje wieloletnie programy ich sporządzania, z uwzględnieniem decyzji o warunkach zabudowy i zagospodarowania terenu, oraz wniosków w sprawie sporządzenia lub zmiany planu miejscowego lub planu ogólnego.”.

Ustawa nie precyzuje zakresu monitoringu, a trzeba określić, że potencjalnie jest on bardzo szeroki i obejmuje nie tylko zagadnienia związane stricte z zagospodarowaniem przestrzennym, ale także szereg zjawisk, struktur i procesów bezpośrednio warunkujących możliwości rozwoju gminy. Szczegółowy zakres możliwego monitoringu oraz częstotliwość jego dokonywania, ściśle zależne są od specyfiki danego zagadnienia.

Źródłami danych na potrzeby monitoringu mogą być:

- Urząd Gminy oraz instytucje podległe samorządowi gminy – w zakresie zadań własnych, zmian zagospodarowania, inwestycji realizowanych na terenie gminy,
- Urząd Statystyczny – w zakresie zagadnień społeczno-gospodarczych (zachodzących procesów i struktur mający miejsce w gminie) oraz w zakresie oceny zmian roli i znaczenia gminy na tle powiatu i województwa,
- gestorzy sieci – w zakresie infrastruktury technicznej (zwłaszcza przesyłowej) oraz komunikacyjnej (drogi wojewódzkie i powiatowe, linia kolejowa) zlokalizowanej na terenie gminy,
- Wojewódzka Inspekcja Ochrony Środowiska – jako instytucja prowadząca regularne oceny stanu różnych aspektów środowiska na terenie województwa,
- w zakresie analiz zmian uwarunkowań zewnętrznych – wynikających np. ze zmian stanu zagospodarowania i poziomu rozwoju powiatu i województwa, postuluje się utworzenie w strukturach Urzędu Gminy stosownej komórki organizacyjnej lub nawiązanie trwałej współpracy z instytucją zewnętrzną zapewniającą obiektywną obsługę w tym zakresie.

Monitorowanie zachodzących zmian jest jednym z podstawowych instrumentów kreowania rozwoju danego obszaru. Znajomość aktualnej sytuacji społeczno-gospodarczej (także sytuacji na tle innych jednostek) pozwala na szybsze i trafniejsze podejmowanie decyzji. W przypadku planowania przestrzennego, monitoring ma na celu:

- ocenę stopnia i jakości realizacji zadań własnych,
- ocenę stanu zagospodarowania przestrzennego i jego zmian,
- szybką identyfikację pojawiających się konfliktów lub barier rozwoju oraz przeciwdziałanie im,
- ocenę charakteru zmian uwarunkowań, w których funkcjonuje dana jednostka (zmiana uwarunkowań zewnętrznych bardzo często przewartościowuje mocne i słabe strony, szanse i zagrożenia rozwoju),
- ocenę potrzeby aktualizacji Planu ogólnego (związaną z pojawieniem się zbyt wielu, lub zbyt złożonych, nowych uwarunkowań rozwoju).

Należy zwrócić uwagę na fakt, iż samorząd gminny odpowiada tylko za niewielką część zadań niezbędnych dla powodzenia rozwoju gminy. W przypadku niektórych innych przedsięwzięć działania samorządu mogą mieć charakter katalizatorów - samorząd nie może bezpośrednio realizować zadań, ale może tworzyć sprzyjające warunki dla różnego rodzaju przedsięwzięć. Niektóre uwarunkowania są jednak całkowicie niezależne od działań samorządu.

Monitoring realizacji ustaleń Planu ogólnego powinien polegać na corocznym sporządzeniu raportu przedstawiającego, dla każdej jednostki planistycznej:

- analizę zmian zagospodarowania oraz ocenę, czy jest niezbędne podjęcie działań w kierunku zmiany przeznaczenia lub parametrów zagospodarowania danej jednostki,
- analizę zmian uwarunkowań zewnętrznych (poza daną jednostką) oraz ocenę, czy w ich wyniku jest niezbędne podjęcie działań w kierunku zmiany przeznaczenia lub parametrów zagospodarowania danej jednostki,
- analizę zmian prawnych oraz ocenę, czy w ich wyniku jest niezbędne podjęcie działań w kierunku zmiany przeznaczenia lub parametrów zagospodarowania danej jednostki.

## **Informacje o możliwym transgranicznym oddziaływaniu na środowisko**

Skutki realizacji ustaleń „Planu” nie będą więc mieć znaczenia transgranicznego w rozumieniu art. 58 ustawy Prawo ochrony Środowiska.

## **Streszczenie sporządzone w języku niespecjalistycznym**

Niniejsze opracowanie stanowi prognozę oddziaływania na środowisko do projektu Planu ogólnego Gminy Łysomice. Plan ogólny gminy to nowy rodzaj dokumentu planistycznego, który określa podstawowe kierunki zagospodarowania całej gminy, zastępując wcześniejsze studium uwarunkowań. Jest to akt prawa miejscowego, który wyznacza strefy planistyczne oraz standardy urbanistyczne (podstawowe parametry zagospodarowania). Jego głównym celem jest zapewnienie zrównoważonego rozwoju gminy i stworzenie spójnych ram dla lokalnych planów zagospodarowania przestrzennego oraz decyzji o warunkach zabudowy.

Zgodnie z obowiązującymi przepisami, prognoza powinna w oparciu o informacje o zawartości (ustalenia) dokumentu, którego dotyczy oraz o stanie środowiska obszaru, którego dotyczy określać, analizować i oceniać prognozowane zmiany tego stanu w przypadku: braku realizacji projektowanego dokumentu (tzw. „opcja zerowa”), podjęcia realizacji tego dokumentu. W tym drugim przypadku prognoza powinna analizować przewidywane oddziaływania na: sieć Natura 2000, różnorodność biologiczną, ludzi, zwierzęta, rośliny, wodę, powietrze, powierzchnię ziemi, krajobraz, klimat, zasoby naturalne, zabytki, dobra materialne (uwzględniając zależności między tymi elementami środowiska i między oddziaływaniami na te elementy).

Wraz z reformą planowania przestrzennego, plan ogólny gminy stał się podstawowym dokumentem planistycznym przygotowywanym i uchwalanym przez gminę. Plan ogólny nie jest jednak pierwszym dokumentem o takim charakterze i prognoza do tego dokumentu nie może być sporządzana, tak jakby wytyczał on wszystkie założenia rozwoju przestrzennego dla obszaru, który dotąd nie był zagospodarowany – tymczasem plan ogólny uwzględnia zarówno już obecne w gminie zagospodarowanie, jak też kierunki jego rozwoju/zmian określone w dotąd obowiązującym dokumencie, który odpowiadał za ich wytyczanie (nawet jeśli ustalenia dotąd obowiązującego dokumentu nie zostały dotąd zrealizowane – to już ówczesny dokument takie zamierzenie wprowadzał, a plan tylko dokonuje adaptacji tych ustaleń – zapewniając ciągłość pewnej wizji i koncepcji rozwoju gminy). Tak więc, planu ogólnego „nie można obarczać” za wszystkie sformułowane ustalenia i prognozowane skutki środowiskowe ich realizacji. Jeśli uwzględni się cel sporządzania planu ogólnego (określenie kierunków kształtowania zagospodarowania – przypisanie funkcji poszczególnym terenom) oraz jego rolę w procesie planistycznym (stanowi podstawę dla sporządzania miejscowych planów zagospodarowania przestrzennego), dostrzega się bardzo dużą analogię z rolą i znaczeniem studium uwarunkowań i kierunków zagospodarowania przestrzennego gminy. Dotąd to studium było dokumentem kształtującym kierunki rozwoju zagospodarowania w gminie i na etapie jego sporządzania, projekt studium podlegał strategicznej ocenie oddziaływania na środowisko, w celu sprawdzenia w jaki sposób realizacja ustaleń tego dokumentu może wpływać na środowisko. Rozwój przestrzenny gminy jest procesem ciągłym – niezależnym od charakteru dokumentów planistycznych, które zgodnie z aktualnie obowiązującymi przepisami, formułują jego założenia.

Dlatego też, właściwe i w pełni uzasadnione jest przyjęcie metodyki sporządzenia prognozy do projektu POG, zakładającej porównanie ustaleń tego dokumentu, z ustaleniami studium uwarunkowań i kierunków zagospodarowania, które dotąd formułowało założenia polityki rozwoju. Jeśli POG przejął pod tym względem rolę SUIKZP to zasadne jest w pierwszej kolejności zidentyfikowanie jakie zmiany w kierunkach rozwoju przestrzennego gminy są obecnie wprowadzane, a w drugiej kolejności – dokonanie oceny jaki może wpływ na środowisko realizacji tych ustaleń, które zostają zmienione w POG względem dotąd obowiązującego SUIKZP.

Z punktu widzenia wpływu ustaleń Planu ogólnego na poszczególne aspekty środowiska przyrodniczego, najważniejsze jest odniesienie jego ustaleń do dotychczas obowiązujących ustaleń – czyli określenie charakteru i skali ewentualnych zmian. Należy zauważyć, że prognoza oddziaływania na środowisko odnosi się przede wszystkim do zmian, które zajdą w zakresie tego oddziaływania wskutek wdrażania ustaleń Planu ogólnego, a w mniejszym stopniu odnosi się do skutków „stałych” i już obecnych – które miały miejsce także przed przyjęciem Planu ogólnego, i/lub które nie ulegną zmianie wskutek uchwalenia Planu ogólnego i realizacji jego ustaleń. Każdy dokument planistycznych o takim charakterze (dotąd - studium uwarunkowań i kierunków zagospodarowania przestrzennego gminy, a obecnie – plan ogólny gminy) charakteryzuje się pewną grupą ustaleń, które są adaptowane – są one wynikiem stanu już istniejącego i nieprzewidywanego do zmian (uchwalenie planu ogólnego w żaden sposób nie zmieni tych uwarunkowań) oraz grupą ustaleń, które wyznaczają nową jakość w funkcjonowaniu gminy – są to zagadnienia, które planuje się ustanowić, bądź zmienić i będą one miały wpływ na powstanie nowego zagospodarowania i/lub nowych rodzajów (czy też modyfikacji dotychczas istniejących) oddziaływań na środowisko.

Sposób zapisu ustaleń studium uwarunkowań i kierunków zagospodarowania przestrzennego oraz planu ogólnego gminy, nie tylko nie są tożsame, ale wręcz mocno odmienne. Porównanie struktury funkcjonalno-przestrzennej, a więc kierunków zagospodarowania przestrzennego określanych dla poszczególnych elementów przestrzeni gminy,

dotąd i obecnie - nie może się więc odbyć w sposób automatyczny, tylko wymaga eksperckiej analizy na ile obecnie ustalane przeznaczenie terenów (poprzez określenie stref planistycznych), będzie stanowiło kontynuację, a na ile zmianę dotychczasowej polityki przestrzennej gminy. Identyfikacja tych zmian, z uwzględnieniem dopuszczalnych/określanych parametrów zagospodarowania, przypisanych dla poszczególnych stref - jest podstawą do sporządzenia prognozy oddziaływania na środowisko dla niniejszego projektu planu ogólnego gminy.

Koncepcja rozwoju i zagospodarowania gminy zawarta w Planie ogólnym Gminy Łysomice oddaje obecną strukturę funkcjonalno-przestrzenną gminy określoną w studium uwarunkowań i mającą generalnie swoje przełożenie w zagospodarowaniu:

- większość gminy pozostaje przestrzenią otwartą – w postaci terenów rolnych,
- tereny leśne pozostają terenami leśnymi,
- w części środkowo-północnej zachowuje się teren inwestycyjny w Ostaszewie po zachodniej stronie drogi 91 oraz zakłada jego powiększenie po wschodniej jej stronie – zgodnie z dotąd obowiązującym studium,
- najważniejsza koncentracja zabudowy mieszkaniowej ma miejsce w rejonie miejscowości Łysomice – Lulkowo - Osieki – Papowo Toruńskie; mniejsze koncentracje w Gostkowie, Turznie, Kamionkach, Różankowie,
- w Łysomicach zachowuje się usługowy charakter centralnej części tej miejscowości,
- zachowuje się infrastrukturę badawczą (centrum radioastronomii) w Piwnicach,
- zachowuje się tereny eksploatacji kopalni w rejonie Piasków.

Struktura określona w Planie jest więc z jednej strony czytelna, a z drugiej oddaje zróżnicowanie zagospodarowania gminy.

W Planie ogólnym Gminy Łysomice wydzielono łącznie 1346 jednostek zaklasyfikowanych do 11 stref planistycznych. W Planie nie wydzielono stref: handlu wielkopowierzchniowego (SH) oraz infrastrukturalnej (SI). Największą liczbę jednostek wydzielono w ramach stref wielofunkcyjnych z zabudową mieszkaniową – jednorodziną (497), wielofunkcyjnych z zabudową zagrodową (390), produkcji rolniczej (261) oraz stref otwartych (48), usługowych (62) i gospodarczych (28). Pod względem powierzchni zajmowanej przez strefy, dominują strefy otwarte – zajmujące aż 80,3% ogólnej powierzchni gminy. Zauważalne powierzchnie zajmują też strefy: gospodarcza (ponad 890 ha, co daje 7,0% powierzchni ogólnej gminy) oraz wielofunkcyjne z zabudową mieszkaniową jednorodziną (5,2% powierzchni ogólnej powierzchni). Pozostałe strefy zajmują znacznie mniejsze powierzchnie.

Parametry zagospodarowania dla stref planistycznych wyznaczonych w Planie ogólnym Gminy Łysomice są typowe dla poszczególnych rodzajów zagospodarowania. Uwagę zwraca tylko kilka cech szczególnych:

- wymagany minimalny udział powierzchni biologicznie czynnej dla stref wielofunkcyjnych z zabudową mieszkaniową jednorodziną jest określany na dosyć niskim poziomie (najczęściej jest to 30%),
- wymagany minimalny udział powierzchni biologicznie czynnej dla stref gospodarczych jest określany na relatywnie wysokim poziomie, jeśli uwzględni się specyfikę tej formy zagospodarowania (najczęściej jest to 20%) – są to wartości bardzo korzystne,
- poza bardzo nielicznymi jednostkami, dopuszczalna wysokość zabudowy wynosi od kilkunastu do 20 m (taka wysokość wyłącznie w strefach gospodarczych), a więc gmina Łysomice pozostanie obszarem o umiarkowanej wysokości zabudowy.

Z punktu widzenia wpływu ustaleń Planu ogólnego na poszczególne aspekty środowiska przyrodniczego, szczególnie ważne jest odniesienie jego ustaleń do istniejącego zagospodarowania (czyli skala planowanych zmian). Punktem wyjścia do porównań jest Studium uwarunkowań i kierunków zagospodarowania przestrzennego Gminy Łysomice, uchwalone uchwałą nr XVIII/112/2012 Rady Gminy Łysomice z dnia 26 kwietnia 2012 r., które w roku 2023 zmieniono Uchwałą Nr LIX/371/2023 Rady Gminy Łysomice z dnia 28 marca 2023 r. w sprawie uchwalenia zmiany Studium uwarunkowań i kierunków zagospodarowania przestrzennego Gminy Łysomice. Zmiana dotyczyła tylko rejonu Ostaszewa, a więc dotychczasowe studium w większości ustaleń jest stosunkowo zdezaktualizowane (przyjęte w 2012 roku). Szczegółowa analiza zmian ustaleń wprowadzanych w Planie ogólnym wobec ustaleń Studium uwarunkowań i kierunków zagospodarowania przestrzennego, prowadzi do następujących wniosków:

- 1) Niektóre zmiany mają charakter tylko formalny – stanowią one adaptację istniejącego zagospodarowania. Pomimo różnicy w funkcji terenu, nie zaistnieje tu żadna zmiana, bo to zagospodarowanie już istnieje. Należy pamiętać, że specyfika ustaleń studium pozwalała na bardziej elastyczne ustalenia dotyczące funkcji, a plan ogólny jest dużo bardziej konkretny. Dotyczy to zwłaszcza terenów, gdzie dopuszczano wariantowy rozwój różnych funkcji i dokonano tego wyboru – obecnie jest on formalizowany.

- 2) Tereny wskazywane w planie ogólnym jako tereny istniejącej zabudowy oraz wskazywane do rozwoju nowej zabudowy, są znacznie mniejsze, niż analogiczne tereny wskazywane w studium. Obliczona powierzchnia to 5510 ha w studium i 2141 ha w planie ogólnym. Plan ogólny jest więc opracowaniem, które znacznie bardziej racjonalnie gospodaruje przestrzenią – wyznacza nowe tereny w ograniczonej (urealnionej) skali przestrzennej oraz w sąsiedztwie już istniejącej zabudowy. Ustalenia studium pozwalały na dużo większe rozpraszanie nowego zagospodarowania, a więc sprzyjały nieracjonalnej gospodarce przestrzenią.
- 3) Tereny, które zostały „uwolnione” od przeznaczenia pod zabudowę to tereny rolne (przede wszystkim klasy IIIb i IVa, ale także klasy IIIa) – oznacza to, że jedną z podstawowych konsekwencji przyjęcia planu ogólnego, będzie zachowanie waloru zwartości rolniczej przestrzeni produkcyjnej o wysokiej przydatności.
- 4) Tereny, które zostały „uwolnione” od przeznaczenia pod zabudowę to w dużej części tereny sąsiadujące (przylegające) do lasu leżącego na pograniczu gminy Łysomice i miasta Toruń – a to oznacza zachowanie ekotonu rolno-leśnego na odcinku około 5 km i znaczne zmniejszenie antropopresji na ten kompleks leśny.
- 5) Pomimo, że tereny istniejącej zabudowy i wskazywane do realizacji nowej, w studium zajmowały ponad 3-krotnie większą powierzchnię, niż w planie ogólnym, to w planie ogólnym można zidentyfikować tereny, które obecnie wskazują się jako zabudowane lub pod zabudowę, a nie miały takiego statusu w studium. Jednak w zdecydowanej większości jest to adaptacja istniejącej zabudowy. Istotny jest tylko jeden tak wskazywany teren – stanowiący przedłużenie wieloprzestrzennych terenów gospodarczych wskazywanych w studium na wschód od Ostaszewa (w sołectwie Tylice). Jest to teren o powierzchni 28,5 ha, który dotąd był terenem rolnym (w około połowie grunty klas III-ich, niemal wyłącznie IIIb, a pozostałe -w większości IVa).
- 6) Reasumując - bardzo pozytywny jest fakt, że terenom, które zostały w studium przeznaczone pod zabudowę, a nie została ona zrealizowana, przywraca się obecnie charakter otwarty – co pozwala zachować je jako tereny rolnicze lub (rzadziej) nieużytki mające znaczenie środowiskowe.

Prognozę sporządzono analizując przewidywane oddziaływania na 13 aspektów: sieć Natura 2000, różnorodność biologiczną, ludzi, zwierzęta, rośliny, wodę, powietrze, powierzchnię ziemi, krajobraz, klimat, zasoby naturalne, zabytki, dobra materialne (uwzględniając zależności między tymi elementami środowiska i między oddziaływaniami na te elementy). Wyniki analiz dla powyższych zagadnień przedstawiono w układzie tabelarycznym i dodatkowo zawarto komentarze wyjaśniające podstawę dokonanej oceny.

Niezbędnym elementem prognozy jest ocena scenariusza zaniechania realizacji ustaleń zapisanych w badanym dokumencie (tzw. opcja zerowa), co może się wiązać z wystąpieniem zarówno negatywnych, jak i pozytywnych konsekwencji. Wśród konsekwencji pozytywnych opcji zerowej należy zwrócić uwagę przede wszystkim na – teoretycznie, a także w praktyce najczęściej obserwowane - zachowanie status quo w trzech istotnych płaszczyznach: pełnionych funkcji (a więc niewprowadzanie nowych funkcji – zachowanie dotychczasowego przeznaczenia), intensywności zagospodarowania, wzajemnych relacji pomiędzy różnymi częściami gminy. Za „opcją zerową”, czyli niepodejmowaniem działań, przemawiać może w praktyce jedynie chęć niedokonywania żadnych zmian w stanie zagospodarowania gminy.

Wśród najważniejszych konsekwencji negatywnych niepodejmowania działań, wymienić należy, w tym konkretnym przypadku, przede wszystkim znaczące przewymiarowanie terenów rozwojowych gminy. Jak wykazano we wcześniejszej części prognozy, w dotąd obowiązującym studium, tereny zabudowane oraz tereny, w których dopuszcza się realizację nowej zabudowy, zajmowały ponad 5,5 tys. ha, podczas gdy obecnie analogiczne tereny zajmują 2,1 tys. ha. Zmiana ta wynika w dużym stopniu z aktualnych wymagań prawnych – z jednej strony wprowadzono obbligo sporządzenia planu ogólnego gminy, ale z drugiej – skala wyznaczanych terenów rozwojowych w planie ogólnym jest wynikiem stosunkowo precyzyjnych wyliczeń uwzględniających zapotrzebowanie. Oznacza to, że zmiana prawa w zakresie sporządzania dokumentów planistycznych, wymusiła racjonalizację w planowaniu rozwoju zagospodarowania w gminie. Jej skutkiem jest znacznie lepsze przemyślenie założeń przyszłego rozwoju i skoncentrowanie zagospodarowania. Potencjalne konsekwencje negatywne „opcji zerowej” wydają się być zdecydowanie niekorzystne dla szeroko rozumianego interesu rozwoju gminy. Jak wykazano wcześniej – wprowadzane przez Plan ogólny zmiany w koncepcji rozwoju zagospodarowania, mają na celu racjonalizację i optymalizację wykorzystania przestrzeni, a w przypadku gminy Łysomice racjonalizacja zamierzeń rozwojowych dotyczy bardzo dużej powierzchni. Pozytywny efekt wprowadzanych zmian może być więc bardzo duży – przede wszystkim w sferze sprawności realizacji zadań publicznych, skali oddziaływań na środowisko, zahamowania niekontrolowanego rozpraszania zagospodarowania. Opcja zerowa jest zdecydowanie mniej korzystnym rozwiązaniem, niż podjęcie procesu planistycznego i przyjęcie ustaleń w zaproponowanym kształcie. Należy także podkreślić, że niezależnie od obowiązku sporządzenia Planu ogólnego, dotychczasowe Studium, jako opracowanie silnie zdezaktualizowane, zwyczajnie straciło walor pełnej użyteczności dla samorządu gminnego.

Ogólna konkluzja z wykonanej prognozy jest następująca: Plan ogólny wprowadza istotne zmiany w stosunku do dotychczasowej koncepcji rozwoju przestrzeni gminy Łysomice – przede wszystkim poprzez racjonalizację planów w zakresie rozwoju zabudowy. Zdecydowana większość gminy zachowa swój dotychczasowy charakter (to znaczy nie ulegnie przekształceniom jak zakładano dotąd - dotyczy to rozległych terenów, dla których planowano rozwój zabudowy, ale jej nie zrealizowano – pozostaną one terenami niezabudowanymi). Jediną zmianą zwiększającą intensywność zabudowy, jest nieznaczne poszerzenie terenów rozwoju gospodarczego. Zmiany, które są wprowadzane – mają duże znaczenie dla porządkowania zagospodarowania. Przede wszystkim będą sprzyjały rozwojowi gospodarczemu oraz poprawiały jakość zamieszkania. Likwidują kilka ustaleń dotychczasowego dokumentu planistycznego (Studium uwarunkowań), które mogły powodować negatywny wpływ na jakość życia mieszkańców. Jednocześnie wprowadzane zmiany nie będą powodować istotnych negatywnych skutków środowiskowych, a w wielu przypadkach – wręcz gwarantują skutki pozytywne. Prognoza nie wykazuje więc zagrożeń dla środowiska wynikających z ustaleń projektu Planu ogólnego. W projekcie Planu ogólnego gminy Łysomice zidentyfikowano jedno ustalenie, które ocenia się negatywnie – jest to zachowanie przeznaczenia dużej powierzchni terenów rolnych na cele rozwoju gospodarczego. Tereny na taki cel zostały określone w Studium, ale wciąż nie zostały zagospodarowane. Istnieje więc relatywnie bezkolizyjna możliwość przywrócenia im przeznaczenia rolnego, tym bardziej, że prezentują bardzo wysoką przydatność w tym kierunku a stanowią zasób nieodnawialny. Głównym postulatem formułowanym w prognozie jest więc znaczna redukcja powierzchni nowo wyznaczanych terenów przeznaczonych na cel rozwoju gospodarczego (zwłaszcza dla ochrony gruntów wysokich klas bonitacyjnych, tworzących duże i zwarte powierzchnie) i pozostawienie ich w użytkowaniu rolniczym.

### **OŚWIADCZENIE AUTORA PROGNOZY**

Oświadczam, że spełniam wymagania określone w art. 74a ust. 2 ustawy z dnia 3 października 2008 r. o udostępnianiu informacji o środowisku i jego ochronie, udziale społeczeństwa w ochronie środowiska oraz o ocenach oddziaływania na środowisko.

Jestem świadomy odpowiedzialności karnej za złożenie fałszywego oświadczenia.

Adam Słowik